

FAALİYET RAPORU 2011

İÇİNDEKİLER

01

PROFİL

- 01 PROFİL
- 02 BAŞKANIN MESAJI
- 03 GENEL MÜDÜRÜN MESAJI
- 04 TARİHÇE

06

FALİYET ALANLARI

- 06 ÇİMENTO
- 10 BETON
- 12 SİGMA

14

İNSAN KAYNAKLARI

18

ÇEVRE YÖNETİM FAALİYETLERİ

20

YÖNETİM VE DENETİM KURULU

22

ORTAKLIK YAPISI

- 22 PAY SAHİPLERİ - TEMETTÜ - HİSSE SENEDİNİN SEYRİ
- 23 İLETİŞİM
- 24 TERİMLER SÖZLÜĞÜ
- 25 BAĞLI ORTAKLIK ŞEMASI

27

DENETİM RAPORU

- 27 BAĞIMSIZ DENETİM RAPORU
- 28 FİNANSA L DURUM TABLOSU
- 30 KAPSAMLI GELİR TABLOSU
- 31 ÖZKAYNAK DEĞİŞİM TABLOSU
- 32 NAKİT AKIŞLARI TABLOSU
- 33 FİNANSA L TABLOLARI TAMAMLAYICI NOTLAR

61

GÜNDEM

- 62 VEKALETNAME



TEMEL RASYOLAR



SATIŞLAR

(Milyon TL)

Satışlar 2011 yılında yerel para birimi olan Türk Lirası'na göre %10 artış göstermiştir.



NAKİT AKIM

(Milyon TL)

Nakit akım 2011 yılı sonu itibarıyla; yıl içerisindeki yaklaşık 18 milyon TL yatırım harcaması sonrasında, 172 milyon TL ile en yüksek seviyesine ulaşmıştır.



YÜKÜMLÜLÜKLER / ÖZKAYNAKLAR

(%)

31 Aralık 2011 itibarıyla %18 civarındadır.



FAALİYET KARI

(Milyon TL)

31 Aralık 2011 itibarıyla en yüksek seviyesine ulaşmıştır.



TOPLAM YATIRIMLAR

(Milyon TL)

2011 yılı yatırım harcamaları da bütçe doğrultusunda planlanan mikser, pompa alımları, arazi yol düzenleme çalışmaları ve çimento değirmeni katkı besleme gibi ağırlıklı endüstriyel yatırımlardan oluşmaktadır.



NET KAR

(Milyon TL)

Konsolide net kar 30 milyon Türk Lirasını aşmıştır. Satışların %13'üne isabet etmektedir.



PROFİL

Konya Çimento Sanayi A.Ş. 1954 tarihinde 115 Konya'lı işadınının öncülüğünde Konya'da kurulmuş olup, bugün hisse senetleri İstanbul Menkul Kıymetler Borsası'nda işlem gören, halka açık Fransız ortaklı bölgesinin en büyük sanayi kuruluşlarından biridir.

329 çalışanı ile çimento, hazır beton sektöründe faaliyet göstermektedir. Satış faaliyetlerini ağırlıklı olarak iç Anadolu bölgesinde gerçekleştirmektedir.

ÇEVRE KORUMA MİSYONU

Gelecek nesillere sağlıklı ve dengeli bir çevre bırakmanın temel görevi olduğunun bilincinde olan fabrikamız 2011 yılında da Çevre ile ilgili faaliyetlerine hız kesmeden artan bir ivme ile devam etmiştir.



BAŞKANIN MESAJI



Değerli Hissedarlarımız,

Cumhuriyet'in ilk yıllarında, öncelikle demiryolu hatları ve büyük su projeleri ile başlayan inşaat sektörü, 1950'li, 1960'lı yıllarda kamu altyapı yatırımları ile gelişiminde hız kazanmış, daha sonra, çoğunlukla özel sektöre terk edilen sanayi yatırımları ve kamu ihaleleri yolu ile gerçekleştirilen altyapı yatırımlarının inşaatlarını götüren Türk firmalarının edindikleri tecrübeler ışığında, yurt içi ve yurt dışında önemli projelere girişmiş ve 1980'li yıllardan itibaren, ciddi surette gelişme kaydetmiştir. 1988'lerden itibaren bir yavaşlama süreci içine giren inşaat sektörü, 1993 – 2003 döneminde %26,3 oranında büyüyen Türk ekonomisi içinde, %22,4 oranında daralmıştır. Konut sektörü, 2004 yılından itibaren bir canlanma eğilimi göstermeye başlayınca, inşaat sektöründe yeniden dirilme işaretleri ortaya çıkmıştır. Son 5 yıllık eğilimler incelendiği zaman, inşaat sektörünün GSYİH içindeki payının %5,8 ila %6,5 arasında değiştiği görülmektedir. İnşaat sektörünün yarattığı katma değer, günümüzde yaklaşık 45 milyar doları bulmaktadır.

İNŞAAT SEKTÖRÜNÜN TOPLAM İSTİHDAMA KATKISI 2011 YILI İTİBARIYLA %7,7 ORANINDADIR

Ancak, sektörün bağlantılı olduğu diğer sektörler de dikkate alındığında, inşaatın ekonomide için önemli bir istihdam potansiyeli taşıdığı anlaşılabilmektedir. Buna rağmen Türkiye'deki

sektörlerin en borçlu olanının yine inşaat sektörünün olduğu da yadsınamayacak bir gerçektir.

Dünya ekonomilerinin boğuştuğu krizden çıkışta, inşaat sektörü, istihdam artışı ve ekonomik canlanmaya kısa vadede önemli katkılarda bulunması açısından, ayrı bir önem arz etmektedir. Kriz öncesinde olduğu gibi, kriz sonrasında da, gelişmekte olan ekonomiler, gelişmiş olanlara oranla çok daha yüksek bir gelişme hızı sergilemektedir. Bu eğilim inşaat sektörü için de geçerlidir. Önümüzdeki 10 yılda Türkiye inşaat pazarının, dünyanın en hızlı büyüyen pazarlarından biri olması beklenmektedir. Öte yandan, Türkiye için önemli bir ihracat kalemi olan ve yıllık döviz gelirleri şu anda 1 milyar doları aşan müteahhlik sektörünün, dünya inşaat sektörünün olumlu eğilimleri göz önüne alındığında, özellikle gelişmekte olan ülkelerden ve altyapı inşaatlarından, Türkiye'ye daha çok döviz getirebileceğini göstermektedir.

2012 yılının gündemini, Kentsel Dönüşüm, yabancılara gayri menkul satışı, 2B arazilerinin satışı, bina stokunun depreme dayanıklı hale getirilmesi oluşturacaktır. İmar planlarının açıklanması ile birlikte, başta "Kentsel Dönüşüm Bölgeleri" olmak üzere, sektöre yeni ve farklı bir soluk gelecek, ivme tetiklenecektir. Yabancılara konut satışının önünü açacak olan Mütakabiliyet Yasası, doğru kullanıldığında, ilave talep yaratacaktır. Zira, yabancılara, ülkemizde mülk edinmenin karlı bir yatırım olduğunu keşfetmişlerdir.

TÜRKİYE'DE YAPI STOĞUNUN HIZLI BİR ŞEKİLDE YENİLENMESİ GEREKMEKTEDİR

Nüfusun %60'ı, depreme dayanıksız yapılar da yaşamaktadır. Bir "deprem ülkesi" olduğumuz gerçeğinden hareketle, yenileme ve dönüşüm projelerinin desteklenmesi, kaçak yapılaşmaya engel olunması, standardizasyonun sağlanması gerekmektedir. İnsanlara, hak ettikleri ölçüde, güvenli ve modern ortamlar sunma zarureti vardır.

İKLİM DEĞİŞİKLİĞİ İLE MÜCADELE VE DÜŞÜK KARBON EKONOMİSİ

Türk inşaat sektörünün gündeminde, sanayi ve binalarda enerji verimliliği için kamu-özel işbirliğinde atılması gerekli adımlar, çevre ile ilişkili ürün yaşam döngülerinin belirlenmesi, inovasyon ve AR-GE'ye artarak verilmesi gereken önem önemli bir yer tutuyor ve gelecekte bu konular daha da önem kazanacaktır. 2012 yılı sonrası karbon dioksit ile ilgili yeni taahhütler, Avrupa Birliği mevzuatına uyum çerçevesinde atık kullanım yönetimi ve çevresel regülasyonların daha etkin bir biçimde şekillenmesi, çimento sektöründeki oyuncuların bu konulara yoğunlaşmasını sağlamıştır.

Türkiye'de çimento tüketimi, 2010 yılında 50,5 milyon ton olarak gerçekleşmiş, 2011 yılında % 11 büyüyerek 56 milyon tona ulaşmıştır. Bu bağlamda, kişi başına çimento tüketimi, 2010 yılında 692 kg.'dan ,2011 yılında 763 kg. seviyesine ulaşmıştır. 2010 yılında, dünyanın en büyük 4. çimento üreticisi ve 1. çimento ihracatçısı olan Türkiye'de, 2011 yılında, toplam ihracat miktarı, 4,5 milyon ton azalarak, 14 milyon ton seviyesine gerilemiştir. 2012 yılında, Orta Doğu ve Kuzey Afrika ülkelerindeki siyasi belirsizliğin ihracat pazarlarına olan olumsuz etkisinin azalarak sürmesi beklenmektedir.

Tüm bu olumlu beklentilerin gerçekleşmesi; bürokratik işlemlerin azaltılması ve hızlandırılması, Sosyal Güvenlik Kurumu prim ve vergi yüklerinin azaltılması, sembolik düzeyde bile olsa, Katma Değer Vergisi, harç indirimlerinin yürürlüğe girmesi ile ivme kazanacaktır.

Temennimiz; 2012 yılının hem tüm dünya için, hem ülkemiz ve tabii ki şirketimiz için istikrarlı, kazançlı bir yıl olarak geçmesidir. Hep birlikte yeni başarılarla imza atmak dileğiyle.

Mehmet DÜLGER

Konya Çimento Sanayi A.Ş.
Yönetim Kurulu Başkanı

GENEL MÜDÜRÜN MESAJI

2011 yılına, Ortadoğu ve Kuzey Afrika ülkelerinde yaşanan siyasi olaylar ve bazı Avrupa ülkelerinin borç sorunu damgasını vururken; tüm bu gelişmelerden Türkiye ekonomisini de dolaylı da olsa etkilendi.

Bölgemizde ve yakın komşularımızda yaşanan bu siyasal çalkantılar, sektöremüze de olumsuz yansıdı. Bu olumsuzluklar çimento ihracatında ciddi düşüşlere neden oldu.

Buna rağmen; 2011 yılında Türkiye ekonomisi, Çin'den sonra en hızlı büyüyen ülke oldu.

2011 yılı için büyüme hızının %8 civarında olması beklenmekte. Ekonomide yaşanan bu gelişmeler, Çimento sektöründeki iç satışları da olumlu etkiledi. Sektörümüz %4 civarında büyürken şirketimizdeki büyüme %5 oldu.

Yaklaşık 65 yıldır ülkemizdeki ticari yaşamı düzenleyen Türk Ticaret Kanununun yerini Yeni Türk Ticaret Kanunu alıyor. Bu uzun süre içerisinde ticari yaşamda gerçekleşen büyük değişime cevap verecek ve ülkemizi gelecek hedeflerine taşıyacak yeni kanun, yasallaşma sürecini 2011 yılında tamamlamıştır. Yeni kanun kurumsallaşmaya büyük önem verirken; tüm işletmelerde bağımsız dış denetimin benimsenmesi; şeffaflığın sağlanması, böylece hem rekabet gücünün artırılması, karlılıkların artması hem de yatırımcıya güven verme ve sürdürülebilir bir gelişme sağlama yolunda önemli bir kilometre taşıdır.

'Çevreyi korumak ve temiz tutmak insanlık görevidir' anlayışı ile hareket eden şirketimiz birçok gönüllü çevre faaliyetlerini sürdürmektedir. Bunların yanında çevresel sorun olan atıkların, fab-

rikamızda düzenli, sağlıklı ve güvenli bir şekilde alternatif yakıt ya da hammadde olarak kullanımı gelmektedir. Atık üretilen hizmet vermeye devam eden şirketimiz bu çerçevede atık bertaraf yatırımlarının büyük bölümünü 2011 yılında tamamlamıştır. Buna bağlı olarak 2012 yılı atık yakma hedeflerimiz de büyütülmüştür. Böylece kömür gibi fosil yakıtların kullanımı azaltılırken, hem karbondioksit emisyonları azaltılmakta hem de enerji tasarrufu sağlanarak maliyetlerimiz düşürülmektedir.

Müşteri memnuniyeti ve ürün kalitemiz üretimde her zaman belirleyici rol oynarken işçi sağlığı ve güvenliği, çalışan personelin eğitimi de başlıca hedeflerimiz arasında yer almaktadır.

Konya Çimento 2010 yılı Türkiye'deki ilk 500 sanayi şirketi içinde önceki yıla göre 11 basamak yükselerek 292.nci sırada yerini almıştır. İstanbul Menkul Kıymetler Borsasında işlem gören Konya Çimento hisselerinin performansı bir önceki yıla göre ağırlıklı ortalama değeri olarak %22 artış göstermiştir. Bu artış birçok finansal getirinin üzerinde olup sağlanan bu performansı ortaklarımızla paylaşıyoruz

Başarılı performansı ve rekabetçi gücü ile, paydaşlar ve ülke ekonomisi için değer yaratan KONYA ÇİMENTO; yenilikçi, çevreye saygılı ve topluma katkı sağlayan çalışmalarını ve ekonomik büyümesini gelecekte de sürdürmeyi kendisine misyon edinmiştir. Bu başarılı büyüme katkı sağlayan herkese teşekkür ederim.

Davut ULUS

Konya Çimento Sanayi A.Ş.
Genel Müdürü



“ İşçi sağlığı ve güvenliği, çalışan personelin eğitimi başlıca hedeflerimiz arasında yer almaktadır. ”

TARİHÇE

Şirketimizin kuruluş çalışmaları 1954 yılında 115 Konya'lı işadaminin öncülüğünde başlamıştır.

Sermaye yetersizliği nedeniyle yatırım faaliyetleri bir süre duran şirketimize T.Çimento San.T.A.Ş. ve T.İş Bankası'nın ortak olmaları sağlanmış ve 1963 yılında 6,20.-TL. sermaye ve yaş sistem teknolojisi ile 200.000 ton/yıl çimento kapasitesi ile üretime başlamıştır.

Aradan 10 yılı aşkın bir sürenin geçmesi ve şirketimizin artan çimento taleplerini karşılamakta zorlanması 2.nci bir fabrikayı gündeme getirmiştir. 1976 yılında kuru sistem üretim yapan ikinci tesisimizin devreye alınması ile çimento üretim kapasitemiz 600.000 ton/yıl'a çıkarılmıştır.

1986 yılında, kuru sistem üretim yapan mevcut döner fırınımızın üretim kapasitesi artırılmıştır ve üretim maliyeti yüksek olan yaş sistem döner fırınımız tamamen devre dışı bırakılmıştır.

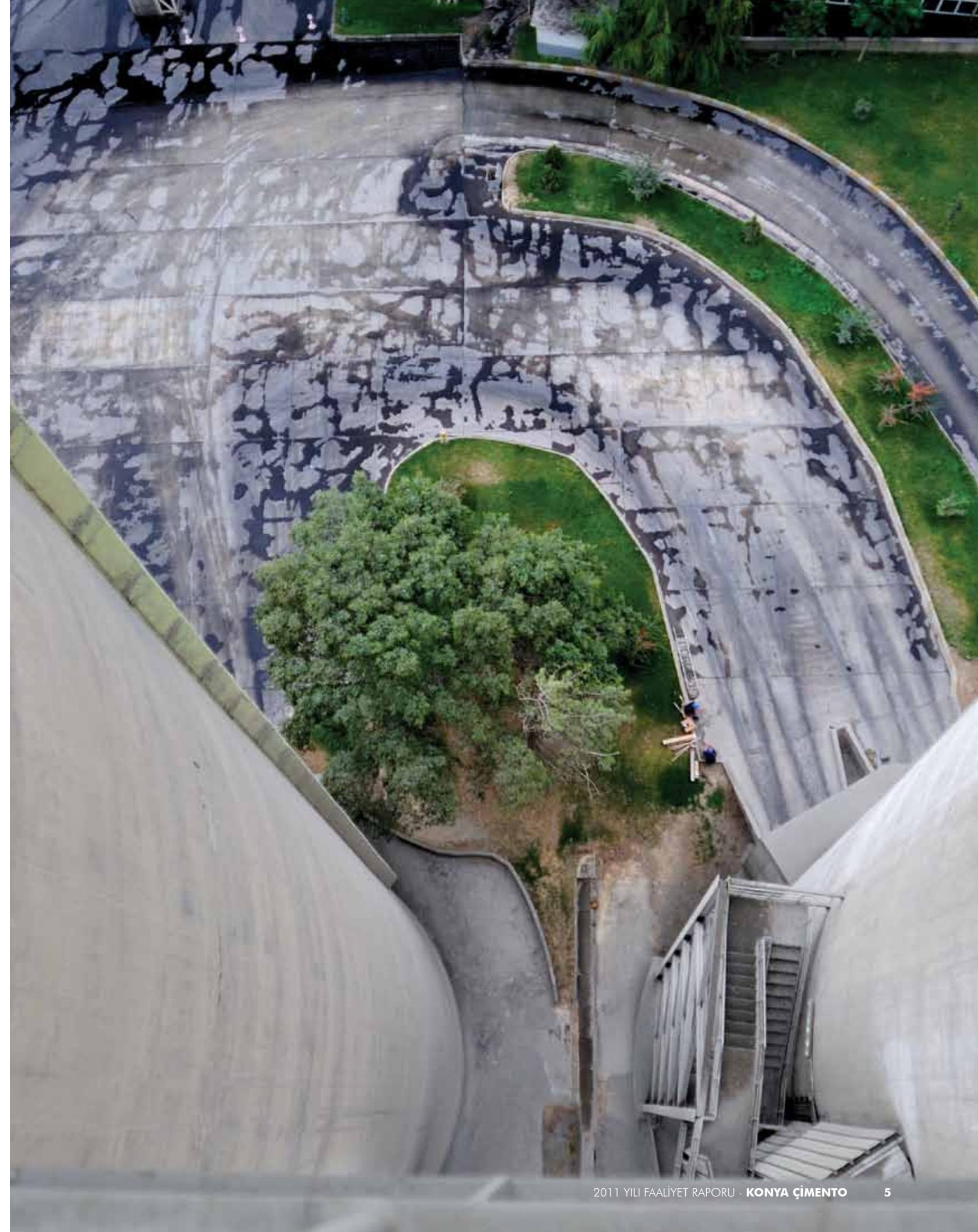
O günlerden bu güne kadar devamlı yenilenen ve kapasitesi artırılan fabrikamızın çimento deęir-

menine ilave ettiğimiz Roller Pres ile 1.100.000 ton/yıl'a, klinker üretim kapasitesi ise 1994 yılında mevcut döner fırınımızın tadili ile 750.000 ton/yıl'a çıkarılmıştır. 1997 yılında 2.nci bir farin değirmeni, 1998 yılında ise üçüncü bir çimento değirmeni, 2007 yılında dördüncü çimento değirmeni, 2001 yılında 2.Döner Fırın ilave edilmiştir. Böylece klinker kapasitemiz 1,5 milyon Ton/yıl'a, çimento öğütme kapasitemiz 3 milyon ton/yıl'a çıkmıştır.

Türkiye'de hazır beton kullanımının yaygınlaşmaya başlaması ile şirketimiz 1994 yılından itibaren 22 adet beton santralinde bu hizmetini sürdürmektedir.

1989 yılında özelleştirme kapsamına alınan Şirketimiz de: T.Çimento San.T.A.Ş.'nin % 39,8 oranındaki hisseleri önce Kamu Ortaklığı İdaresine devredilmiş,daha sonra halka açılmıştır.

1991 yılında T.İş Bankası, sahip olduğu Şirketimiz hisselerini blok satışla dünyanın sayılı çimento üreticilerinden olan Fransız VICAT Grubuna devretmiştir. VICAT Grubu şirketimizde halen % 81,88 iştirak payına sahiptir.



ÇİMENTO SEKTÖRÜNE BAKIŞ

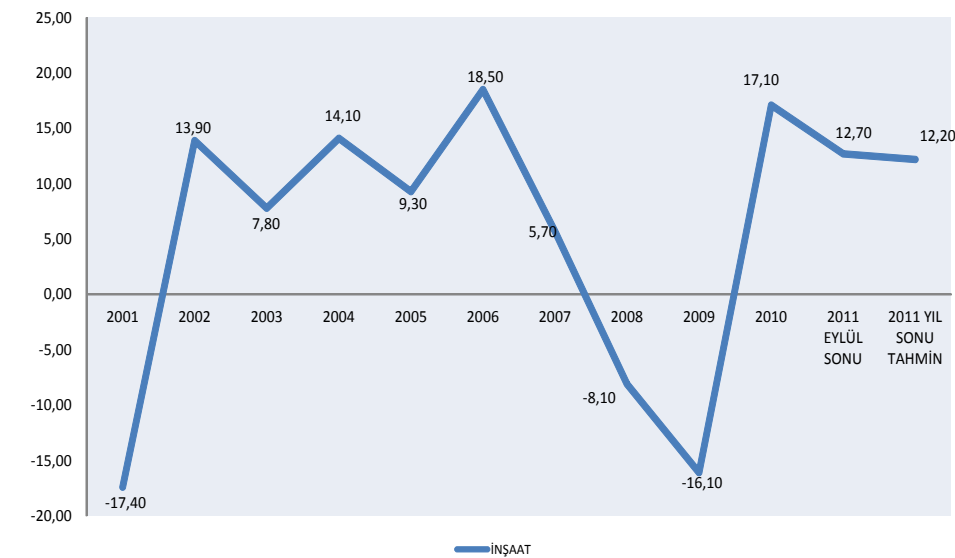
ÜRETİM YÖNTEMİYLE SEKTÖREL GELİŞİM HIZLARI GSYH (%)

	2009 Yıl Sonu	2010 Yıl Sonu	2011 Yıl Sonu Tahmin
İktisadi Faliyet Konuları			
İmalat Sanayi	-7,2	13,3	9,6
Toptan ve Perakende Ticaret	-10,4	13,5	12,3
İnşaat	-16,1	17,1	12,2
Tarım, avcılık ve orman	3,7	2,4	5,1
Konut sahipleri	2,6	1,8	1,6
Mali aracı kuruluşları faaliyetleri	8,5	7,2	12,1
Ulaştırma, depolama ve haberleşme	-7,2	10,5	10,5
Gayri safi yurtiçi hasıla (Alıcı fiyatlarıyla)	-4,8	9,0	8,5

2011 yılı sonu itibarıyla bir önceki yıla kıyasla GSYH yani büyüme oranı %8,5 düzeyinde gerçekleşeceği tahmin edilmektedir. GSYH'daki büyüme oranını destekleyen diğer iktisadi faaliyet kolları içerisinde inşaat sektörünün büyüme oranı 2011 yılı sonu itibarıyla artış %12,2 oranında olacağı tahmin edilmektedir.

ÜRETİM YÖNTEMİYLE İNŞAAT SEKTÖRÜ GELİŞİM HIZLARI (%)

	2001	2002	2003	2004	2005	2006	2007	2008	2009	2010	2011 EYLÜL SONU	2011 YIL SONU TAHMİN
İNŞAAT	-17,40	13,90	7,80	14,10	9,30	18,50	5,70	-8,10	-16,10	17,10	12,70	12,20

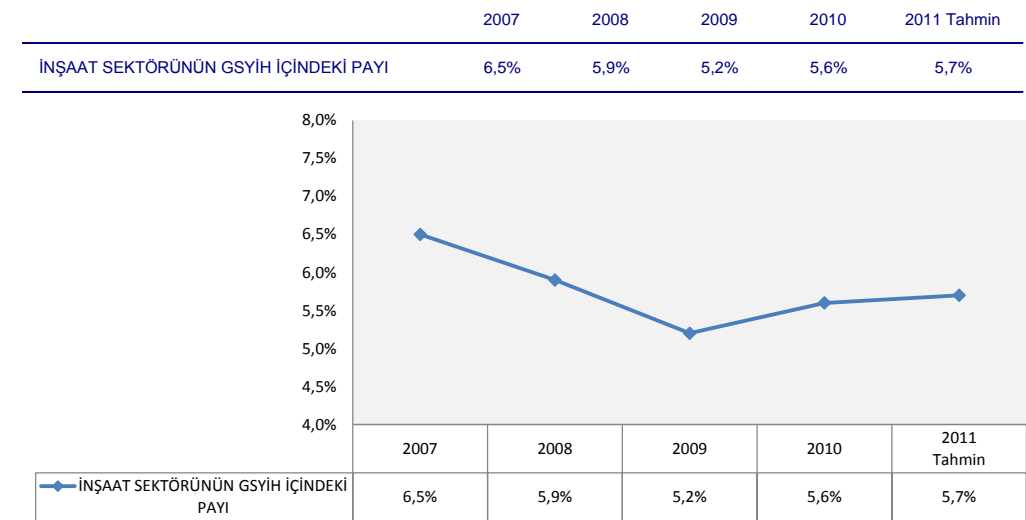


2011 yılında tüm ülke genelinde Yapı Denetim Yönetmeliğinin yürürlüğe girmiş olması nedeniyle yapılar da kalite bilincinin yükselmeye başladığı memnuniyetle görülmektedir. Gelecek yıllarda tüm Anadolu illerinde diğer üst sınıflarda beton talebinin artma eğilimine gireceği şimdiden hissedilmektedir.

2009-2010-2011 YILSONU VERİLEN YAPI RUHSATLARI KULLANIM AMAÇLARINA GÖRE DAĞILIMI (1.000m²)

İnşaat Türü	2009 Yıl Sonu	2010 Yıl Sonu	2011 Yılı Sonu Tahmin	2010-2011 (+ -) %	2009-2011 (+ -) %
Binalar	70,393	126,993	92,000	-28%	16%
Halka açık ikamet yerleri	981	2,452	1,400	-43%	43%
Otel vb. binalar	1,476	2,887	2,800	-3%	90%
Ofis toptan ve perakende ticaret binaları	9,326	12,018	12,000	0%	29%
Sanayi binaları ve depolar					
Kamu, Eğitim, Hastane	4,419	6,808	6,000	-12%	36%
Spor vb. binalar	5,132	6,394	6,400	0%	25%
TOPLAM	100,727	157,522	120,600	-23%	20%

SABİT FİYATLARLA İNŞAAT SEKTÖRÜNÜN GSYH İÇİNDEKİ PAYI

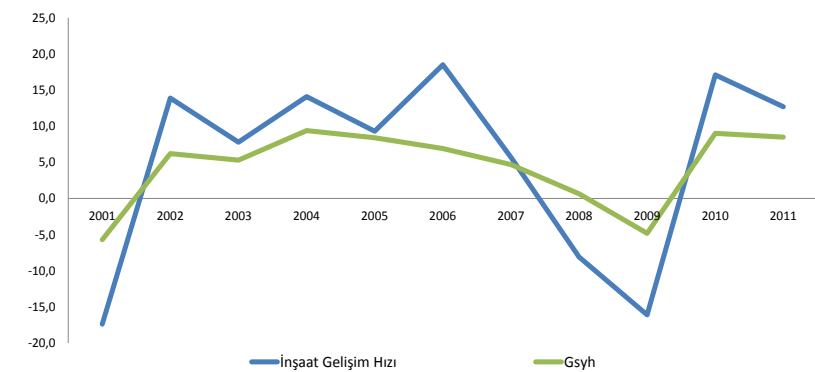


2011 yılı içerisinde ağırlıklı enerji üretim amaçlı alt yapı projelerinin baraj ve hidro elektrik santrali inşaatları, özel sektör ve TOKİ tarafından yapılan konut projeleri, otel, sanayi yapıları, ofis ve AVM yatırımları ağırlığını korumuştur.

Bankacılık sektöründe konut kredilerine getirilen limit uygulamalarına rağmen ülke genelinde konut satışları 2011 yılı sonu itibarıyla bir önceki yıla göre % 15,5 oranında artış göstermiş olup, konut satışları ülke genelinde iller itibarıyla uygun bir dağılımın da gerçekleştiği görülmektedir.

İNŞAAT GELİŞİM HIZI VE GSYH GELİŞİM KIVASI (%)

	2001	2002	2003	2004	2005	2006	2007	2008	2009	2010	2011
İnşaat Gelişim Hızı	-17,4	13,9	7,8	14,1	9,3	18,5	5,7	-8,1	-16,1	17,1	12,7
Gsyh	-5,7	6,2	5,3	9,4	8,4	6,9	4,7	0,7	-4,8	9,0	8,5

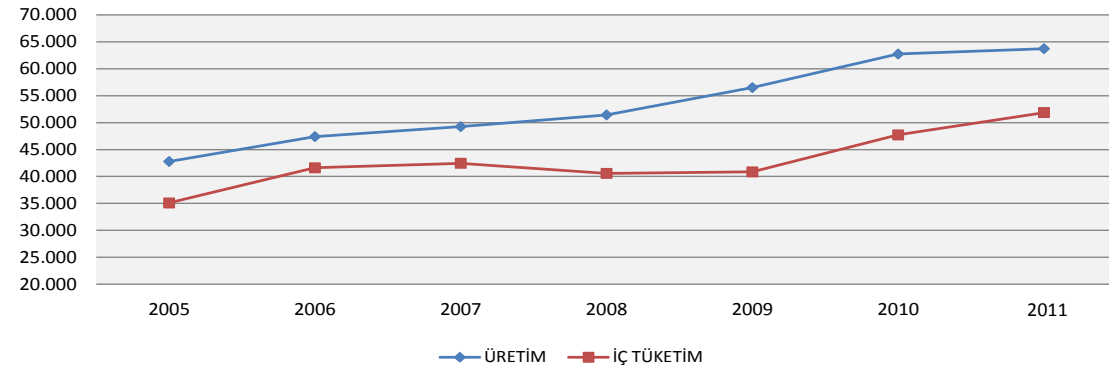


ÇİMENTO ENDÜSTRİSİ YURT İÇİ TÜKETİM

Ülke içinde inşaat potansiyeline göre coğrafi bölgeler itibarıyla farklılık göstermekle birlikte, yurt içi çimento tüketimi, 2011 yılı sonunda bir önceki yıla göre yaklaşık % 9,5 oranında artarak ve 4.531 k/ton artışla 52.251 tona ulaşmıştır.

TÜRKİYE ÇİMENTO ÜRETİM VE TÜKETİMİ (Bin Ton)

	2005	2006	2007	2008	2009	2010	2011
ÜRETİM	42.787	47.400	49.256	51.432	56.503	62.737	63.405
İÇ TÜKETİM	35.083	41.610	42.455	40.574	40.854	47.720	52.251



Ege, Akdeniz ve Karadeniz bölgelerindeki yoğun turizm ve altyapı projeleri (yol, baraj, hidro elektrik santrali) nedeniyle bu bölgelerdeki çimento tüketimi ülke geneli tüketim oranının üzerinde seyretmiştir.

İç Anadolu Bölgesinde çimento tüketimindeki artış önceki yılların baz etkisi nedeniyle sınırlı düzeyde artış göstermiş ve %3,5 oranında tüketim artışı gerçekleşmiştir.

TÜRKİYE ÇİMENTO TÜKETİMİ

BÖLGELER	2010	2011	2010-2011 ARTIŞ/AZALIŞ
MARMARA	12.608	13.451	6,69%
EGE	4.090	4.686	14,57%
AKDENİZ	6.731	8.122	20,67%
KARADENİZ	7.019	7.953	13,31%
İÇ ANADOLU	9.519	9.852	3,50%
DOĞU ANADOLU	3.362	3.336	-0,77%
G.DOĞU ANADOLU	4.391	4.851	10,48%
TOPLAM	47.720	52.251	9,49%

ÇİMENTO VE KLİNKER İHRACATI

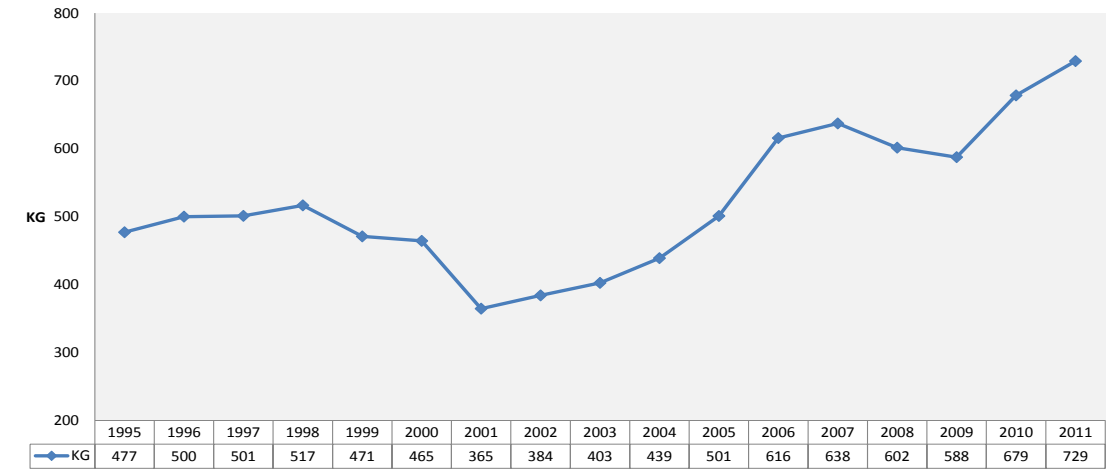
2011 yılında Orta Doğu ve Kuzey Afrika ülkelerinde yaşanan Arap Baharı sonrası Türk Çimento Sektörünün ana ihracat pazarları olan Orta Doğu ve Kuzey Afrika ülkelerindeki talep daralması nedeniyle klinker ve çimento ihracatı 4.400 kton ve yaklaşık % 24 oranında düşüş göstermiştir.

TÜRKİYE ÇİMENTO VE KLİNKER İHRACATI

YIL	MİKTAR (TON)
2001	8.276.554
2002	10.523.749
2003	10.144.419
2004	10.417.062
2005	10.412.290
2006	6.831.055
2007	7.887.004
2008	13.725.673
2009	20.386.862
2010	17.297.121
2011	13.492.928

GENEL DEĞERLENDİRME

Ülke genelinde 48 çimento fabrikası ve 19 adet öğütme tesisi ile faaliyet gösteren çimento sektörü toplam klinker üretim potansiyeli 63 milyon ton civarında olup, bu miktar kapasite ülke içi çimento talep ve tüketim ihtiyacının çok üzerindedir.



Belirtilen miktar kapasitenin kullanım oranının artırılması ve atıl kapasitelerin önüne geçilmesi amacıyla ihracat imkanı olan çimento fabrikalarının ihracatlarını artırarak sürdürmeleri beklenmektedir.

YATIRIMLAR

Şirketimiz her yıl olduğu gibi bu yılda üretim sisteminde kapasite artırıcı, istihdam yaratıcı ve hazır beton faaliyetlerine yönelik yatırımlarını sürdürmüştür. Toplam 15.716.705 TL.'ye malolan ve tamamlanarak aktive alınan, çevre duyarlılığını artırıcı ve modernizasyona yönelik olan yatırımlarımız ve bu yatırımlarımızın tutarları özet olarak aşağıda sunulmaktadır:

Arsa, yol ve çevre düzenleme: 1.400.578 TL.
Çimento Değirmeni Katkı Besleme Sistemi: 1.450.735 TL.
Pivoting Pan Konveyör: 1.761.230 TL.
Lastik Hazırlama ve Besleme Sistemi: 1.471.037 TL.
Laboratuvar Otomasyon Sistemi: 53.484 TL.
Döner Fırın 1 Manto Değişimi: 328.956 TL.

Ladik Hazır Beton Tesisi: 417.849 TL
Mikser, Pompa ve diğer taşıtlar: 4.645.136 TL.
Diğer makine, teçhizat ve demirbaşlar için yapılan yatırımlar: 3.687.700 TL.

Tamamlanması planlanan yatırımlarımız için; önceki dönemlerde 5.531.388., yıl içinde ise 2.342.014 TL. yatırım harcaması gerçekleştirilmiş olup, toplam 7.873.402 TL. tutarlı yatırım harcamalarımızın detayları ise şu şekildedir:

FLS Otomasyon Yenileme: 334.490 TL.
Atık Yakma Sistemi: 3.736.188 TL.
DF1 Ana Brülör Kömür besleme Bunkeri: 585.667 TL.
Flender Redüktör Yenileme: 178.970 TL.
Mikser, Pompa ve diğer taşıtlar: 2.423.015 TL.
Diğer: 615.072 TL.

Bağlı ortaklığımız Konya Çimento Ticaret Ltd. Şti. tamamlanarak aktive alınan yatırımları için; önceki dönemlerde 136.282., yıl içinde ise 44.660 TL. yatırım harcaması gerçekleştirilmiş olup, toplam 180.942 TL. tutarlı yatırım harcaması diğer taşıtlar hesabında aktifleştirilmiştir.

Toros Çimento San.ve Tic. A.Ş.'nin yıl içinde yapmış olduğu herhangi bir yatırımı bulunmamaktadır.

Konya Çimento Sanayii A.Ş. ve Konya Çimento Ticaret Ltd. Şti. 'nin 2011 yılı yatırım harcamaları toplamı 18.103.379 TL. olarak gerçekleşmiştir.

TİCARİ FAALİYETLER

Çimento Satış

Bin Ton	2010	2011	Değişim
İç Satış	1.430	1.710	19,58%
İhracat	302	95	-68,54%
Toplam	1.732	1.805	4,21%

Klinker Satış

Ton	2010	2011	Değişim
İç Satış	5.378	5.154	-4,17%

ÜRETİM MİKTARI (TON)

Üretim Cinsi	2010	2011	Değişim
Kalker	1.457.779	1.575.786	8,09%
Farin	2.178.743	2.198.155	0,89%
Klinker	1.438.100	1.462.600	1,70%
Çimento	1.808.099	1.804.500	-0,20%

HAZIR BETON

22 HAZIR BETON TESİSİ 1.26 MİLYON METREKÜP SATIŞ

SEKTÖRÜN GELİŞİMİ

HAZIR BETON PİYASASI

	2010	2011
Üretim (Bin m3)	79,680	88,000
Hazır Beton Tesisi	900	1,000
Hazır Beton Firması	500	545

2011 yılında hazır beton pazarı bir önceki yıla göre yaklaşık % 10 büyümüştür, ancak hazır beton santralleri ve firma sayısının artması nedeniyle, pazarda rekabet de artmıştır.

TİCARİ FAALİYETLERİMİZ

	2010	2011	Değişim%
Hazır Beton Satışı m ³	1.142.278	1,262,283	+10,5%
Tesis Sayısı	21	22	-

HAZIR BETON SATIŞLARI

Yapı malzemeleri içerisinde beton kullanımını önemli bir yere sahiptir. Kolay kullanılabilirliği, işgücü maliyetlerinde meydana getirdiği tasarruflar ve kalite artırıcı özelliği nedeniyle hazır beton kullanımı giderek yaygınlaşmaktadır. Bu nedenle; bölgede, şirketimizin dışında da sayıları hızla artan bir çok yeni hazır beton santralini açılmış olması dikkat çekicidir. Şirketimiz 22 adet beton santralinde hazır beton üretimini ve satışını sürdürmektedir. Hazır Beton tesislerimizden 2011 yılı içerisinde toplam 1.262.283 m³ hazır beton satışı gerçekleştirilmiştir.

Konya Çimento Hazır Beton 2011 yılında Ladik Hazır Beton tesisini kurmuştur. Ladik Hazır Beton tesisi Ladik, Sarayönü bölgesine cevap vermek üzere kurulmuştur. Ladik Hazır Beton tesisinde 2011 yılı içerisinde toplam 22.120 m³ hazır beton satışı gerçekleştirilmiştir.

Konya Çimento Hazır Beton tüm bölgelerinde pazarı yakından takip etmekte hem uygun olan pazarlarda hem de projelere çözüm ortağı olarak hazır beton tesisi kurmaktadır.

Bu kapsamda 2007 yılında Meram Hazır Beton Tesisi kurulmuş olup, TOKİ tarafından yapılmış olan yaklaşık 3.200 adet konutlara kısa mesafeden toplam 180.000 m³ civarı hazır beton satışı gerçekleşmiş ve halen devam etmektedir.

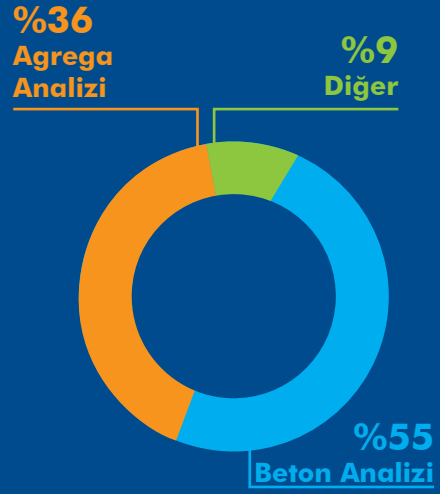
Ayrıca Proje bazlı mobil santraller kurulup büyük çaplı projelere de cevap verilmektedir. Burada amaç müşterilerimize bir çözüm ortağı olarak birlikte ekonomik çözüm üretmektir.

Proje santrallerine örnek olarak Konya şehrimizden Ankara'ya yaklaşık bir buçuk saatte ulaşmamızı sağlayan yüksek hızlı tren projesinin II.kismina, iki tesis ile cevap verilmiştir. Projenin 100. km sinde bulunan Altınova Hazır Beton tesisi ve 25. km sinde bulunan Karaömerler Hazır Beton tesisleri ile 2011 yılı dahil 150.000 m³ civarı beton satışı gerçekleştirilmiştir.

ÇEVRE

Çevre ve atık yönetimi, işçi sağlığı ve iş güvenliği ile ilgili programlı çalışmalarımız ve iç tetkiklerimiz bu yılda da tüm tesislerimizi kapsayacak şekilde ciddiyet ile tamamlanmıştır. Her kademedeki çalışanlarımıza yönelik iç ve dış eğitimler gerektiği gibi sürdürülmüştür.





SİGMA BETON LABORATUAR HİZMETLERİ TİCARET LTD. ŞTİ.

SEKTÖREL BAKIŞ

Bir yapının tasarlanması ve üretilmesi için de bir çok disiplinleri bulandıran uzun süreli bir süreçtir. Bu sürecin aşamalarında yapılan kalite kontrol faaliyetleri o yapının servis ömrüyle ve servis kalitesiyle doğru orantılıdır. Yaşadığımız son deprem felaketlerinden sonra güvenilir, sağlıklı, dayanıklı ve iyi işleyen kentlerin yaratılabilmesi için yapı üretimindeki süreçlerin ve aktörlerin yasal bir düzenleme ile denetiminin ve kalite kontrolünün yapılması gerekliliği ortaya çıkmıştır.

Bu vizyonla yola çıkan Sigma Beton Laboratuvar Hizmetleri ve Ticaret Limited Şirketi, Baştaş Başkent Çimento Sanayi ve Ticaret A.Ş. ve Konya Çimento Sanayi A.Ş. tarafından 28 Mart 2005 tarihinde kurulmuştur.

Sigma Beton Laboratuvar Hizmetleri; özellikle beton ve beton bileşenlerine yönelik deney ve analiz hizmetleri vermek üzere merkezi Sitelerde olan laboratuvarında faaliyet göstermektedir. Sektörde kaliteli, güvenilir hizmet anlayışını Türk Standartları Enstitüsü ve TÜRKAK' tan almış olduğu Laboratuvar Yeterlilik Belgesi ve TS EN ISO 17025:2005 Akreditasyon Sertifikalarıyla ispatlayan firmamız genç ve dinamik kadrosuyla özellikle İç Anadolu ve Akdeniz bölgesinde faaliyetlerini artırmaya; deney kapsamını genişletmeye devam etmektedir.

Laboratuvarımızda üç ana grup altında deney faaliyetleri gerçekleştirilmektedir. Bunlar; beton, agrega (Kırmetaş, Kırmakum) ve çimento deneylerinden oluşmaktadır. Özellikle hazır beton kullanan tüm yapı sahipleri, müteahhit firmalar ve proje firmaları beton kalite kontrol grubumuzun öncelikli müşteri portföyüdür. Agregada laboratuvarında agregalarında tüm fiziksel ve kimyasal deneyleri yapılarak beton standartlarında belirtilen kalite kriterlerine uygunlukları kontrol edilmektedir. Agregada üreten firmalar, bu agregaları kullanan tüm hazır beton üreticileri, yapı firmaları, sahipleri ve müteahhitleri yine agregada laboratuvarımızın öncelikli hedef kitesidir. Çimento laboratuvarında ise yine beton üretiminde ana hammadde olarak kullanılan bağlayıcı çimentonun ve beton karma sularının standartta belirtilen fiziksel ve kimyasal deneyleri gerçekleştirilmektedir.

Sigma Beton Laboratuvar Hizmetleri mühendis ve teknisyenlerden oluşan uzman eğitimli kadrosuyla mobil ve yerleşik laboratuvarlarıyla yapı sektöründe adından söz ettirmeye devam edecektir.

Bin TL.	2010	2011	Değişim
Satışlar	1,081	1.206	+11.56%



KONYA ÇİMENTO

(KONYA ÇİMENTO SAN. A.Ş. + KONYA ÇİMENTO TİC. LTD. ŞTİ. + TOROS ÇİMENTO SAN. TİC. A.Ş.)

İNSAN KAYNAKLARI İSTATİSTİKLERİ

2010 Yılı Sonu Personel Sayısı

344

2011 Yılı Sonu Personel Sayısı

329

	2010	2011
İstifa, Sözleşme Bitimi, Ölüm	13	21
Emeklilik vb.	2	5
Yeni İşe Alınan	29	19
Ortalama Yaş	36.30	37.60
Ortalama Kıdem	8.06	8.68

Cinsiyet	2010 / Oran	2011 / Oran
Bayan	6 / 1.8%	5 / 1.5%
Erkek	338 / 98.2%	324 / 98.5%

İş Sağlığı ve Güvenliği	2010	2011
Kayıp Günlü Kaza Sayısı	7	13
Kayıp Gün Sayısı	112	148
Kaza Sıklık Oranı	7.59	32.4
Kaza Ağırlık Oranı	0.07	0.37



ŞİRKETİN MİSYON ve VİZYONU İLE STRATEJİK HEDEFLERİ

VİZYONUMUZ

Müşteri, hissedar ve çalışanlarına artı değer katan, toplumsal sorumluluğu paralelinde güvenilirlik ve müşteri odaklı yönetimi temel ilkeleri olarak benimseyen ve faaliyet gösterdiği tüm bölgelerde ilk akla gelen ve tercih edilen şirket olmak.

SOSYAL SORUMLULUK

Deprem kuşağında bulunan ülkemizde inşaat sektöründe faaliyet gösteren herkesin yapı kalitesi bilincine sahip olması zorunluluğu ve bu konuda Konya Çimento'nun üstlenmiş olduğu sosyal sorumluluk gereği, üniversite ve sanyai işbirliği içerisinde uzman öğreticilerin bilgilerini paylaştıkları çeşitli eğitim programları, seminer ve toplantılar düzenlenmektedir.

Bu organizasyonlara firma sahiplerinden mimar ve mühendisler, kamu görevlilerinden akademisyen ve üniversite öğrencilerine, inşaat usta ve kalfalarından tüketicilere kadar tüm kesimlerden katılım olmaktadır. Bu faaliyetlerini çağdaş pazarlama aktiviteleri ve müşteriye verilen önem çerçevesinde geliştirerek sürdüren Konya Çimento ayrıca, müşteri ve toplam kalite odaklı iş anlayışını hakim kılmak, etkin çalışma yöntemleri geliştirmek, kişisel ve mesleki gelişmelerine katkıda bulunmak amacıyla tüm personelinin bilgi ve becerilerini arttırma-ya yönelik çeşitli eğitim programları, seminerler, şenlikler gibi sosyal ve kültürel etkinlikler ile desteklemektedir.

İNSAN KAYNAKLARI POLİTİKASI

En son üretim teknolojileri ile donatılmış bulunan tesislerimizde çalışanlarımızın bilgi ve memnuniyet düzeylerinin yüksek olması gerektiğine inanıyor ve insan kaynakları politikalarımızı bu doğrultuda geliştiriyoruz.

Personelimiz kişisel ve mesleki gelişim eğitimleri ile kalite ve iş sağlığı ve güvenliği konula-

MİSYONUMUZ

Verimli ve etkin üretim metotları ile kalite ve etik değerlerden taviz vermeksizin; çevreye, toplumsal hayata ve milli ekonomiye katkılarını arttırarak devam ettirmek.

Yaz ve güz dönemlerinde özellikle makine, elektrik, kimya ve maden mühendisliği gibi mühendislik dallarının yanı sıra işletme, iktisat ve maliye bölümlerinde öğrenim görmekte olan üniversite öğrencilerine staj; çıraklık ve mesleki eğitim kanunu kapsamında orta öğrenim öğrencilerine de uygulamalı eğitim imkanı sağlanmaktadır. Emisyon kontrolü için çimento fabrikamız elektrofiltreler ve jet plus tipi torbalı filtreler ile donatılmıştır. Şu anda tesislerimizde emisyon ölçümlerine göre toz yoğunluğu değeri yasal sınırların oldukça altında bulunmaktadır. Tesislerimizde doğal gaz kullanımına başlanmıştır.

Fosil yakıtların çevre ve milli ekonomiye olumsuz etkileri, çimento üretiminde atık yakıtların değerlendirildiği sistemlerin kurulmasını gerektirmiştir. Gerekli tüm yatırımlar tamamlanmış olup Çevre ve Orman Bakanlığında alınan alternatif yakıt kullanım lisansı kapsamında atık yağ, ömrünü tamamlamış lastik, yağ ve solventlerle bulaşık haline gelmiş tekstil ürünleri, karton-kağıt-plastik gibi kontamine atıklar, otomobil ve beyaz eşya endüstrilerine ait boya çamurları, arıtma tesislerinden

ında yıl boyunca muhtelif dönemlerde eğitim programı gerçekleştirilmiştir.

Türkiye'nin en büyük ilk 500 sanayi kuruluşu arasında olan şirketimizin hedefi, faaliyetlerinde hep daha başarılı sonuçlar elde etmektir. Bu hedefimize paralel olarak personelimizin yetkinlik düzeylerinin de yükseltilmesi amaç-

STRATEJİK HEDEFİMİZ

Yönetim Kurulu tarafından belirlenmekte olup, bütçelerimiz yıllık olarak oluşturulmakta, bütçe hedeflerine yönelik gelişmeler ise aylık olarak değerlendirilmektedir.

temin edilen çamur bertaraf edilmekte, böylece ekonomik değeri olmayan ve belirli kalorifik değere sahip atıklar ana yakıtın yanında alternatif yakıt olarak kullanılmaktadır. Bu uygulamamızın; doğal kaynakların korunması, çevreye yayılan karbondioksit miktarının azaltılması ve yüz binlerce ton atığın yok edilmesinin yanında milli ekonomimize de büyük katkıları olduğu muhakkaktır. Fabrika sahamız etrafında halen devam etmekte olan ağaçlandırma çalışmalarımızla binlerce çam, dişbudak, çınar, sedir, akçaağaç, iğde, meşe ve badem ağacı yetiştirilmiştir; fabrikamız bir koru içerisinde faaliyet gösteren örnek bir çimento tesisi haline gelmiştir. Fabrika sahasında bulunan taş ocaklarımızda malzeme temininin son bulduğu bölümlerde rehabilitasyon projesi yürütülmekte olup mevcut doğal göletlerin etrafında yeşil alanlar oluşturulmaktadır. Tüm hazır beton santrallerimizde de benzer faaliyetlerimiz düzenli olarak sürdürülmektedir. Ayrıca Konya'da, Takkeli Dağ ve Sille bölgesinde ağaçlandırma projelerimizle de binlerce çam fidanı ve muhtelif tipte fidan toprakla buluşturulmuş olup fidan dikimine ara vermeden devam edilmektedir.

lanmaktadır. Doğru kişinin doğru işte değerlendirildiği, yüksek performansın teşvik edildiği, memnuniyet ve motivasyonu üst düzeyde olan çalışanların ekip ruhu içerisinde görev yaptığı, nitelikli işgücü piyasası için tercih edilen bir kurum olmak hedefiyle çalışmalarımızı sürdürmekteyiz.

Toplam İSG Eğitimleri Saatleri	1.825
Teknik ve Mesleki Eğitim Saatleri	1.315
Toplam Eğitim Saati	3.140

Düzenlenen Toplam Eğitim Programı	88
Eğitim Alan Çalışan Sayısı	434 kişi
Kişi Başına Eğitim Saat	7,23 saat

SOSYAL SORUMLULUK

Konya Çimento, fabrika sahası içinde faaliyet gösterdiği tüm ürün, hizmet ve faaliyetlerini içerecek şekilde OHSAS 18001:2007 standardına ve yasal şartlara uygun olarak İş Sağlığı ve Güvenliği Yönetimini kurmuştur.

Bu sistemle çalışanlarıyla güvenli bir şekilde üretim yapmayı, tehlikeleri planlama aşamasından itibaren ele alarak ortadan kaldırmak için riskleri değerlendirmeyi, kontrol altında tutmayı, iş kazaları ve meslek hastalıklarını engellemeyi, çalışanların sağlığını korumasını hedeflemiştir. Fabrika içinde İSG unsurlarının devamlılığının takibi, ihtiyaç duyulduğunda inşası gibi işlemlerde oluşturulan özel bir ekip çalışmaktadır. Senaryolu acil durum tatbikatları uygulanması kapsamında yangın, tahliye, iş kazası tatbikatları yapılmıştır.

Dış kuruluşlardan, yüksekte çalışma eğitimi, iskele müfettişliği eğitimleri, acil kurtarma eğitimleri gerçekleştirilmiştir.

Hastalıklardan korunma çalışmaları dahilinde, personele grip aşısı yaptırılmıştır. İSG unsurlarının tamamlanması çalışmalarında, sahada bulunan korkuluk, platform, muhafaza eksiklikleri tamamlanmış ve yeni eklenen ünitelerde korkuluk, platform, muhafaza yapılmıştır. Silobas yavaşma platformu projesi tamamlanmıştır.

Fabrikamız ünitelerine gaz tüpleri için standartlara uygun arabalar temin edilmiştir. Kontrol sistematigi oluşturulmuştur. Tozsuzlaştırma projesi kapsamında sistemlerindeki tüm filtrelerin iyileştirilmesi ve bakımı çalışmaları sürdürülmüştür.

Elektriksel risklerin azaltılması için çoklu kilitleme sistemi projesi kapsamında sistemin alt yapısı tamamlanmıştır.

Kömür değirmenlerinde yangın risklerinin azaltılması için, erken uyarı sistemi, karbondioksit sistemi revize edildi, kaçış yolları ve sulu söğütme sistemi gözden geçirilmiştir.



KONYA ÇİMENTO SANAYİİ A.Ş.

2011 YILI ÇEVRE YÖNETİMİ FAALİYETLERİ

ÇEVRE YÖNETİMİ

TS EN ISO 14001 Standardı gereği Çevre Yönetim Sistemi çalışmaları ile fabrikanın çevresel etkilerinin en aza indirilmesi hedeflenmiştir.

HAVA KALİTESİ YÖNETİM FAALİYETLERİ

Emisyon kontrolü için fabrika, elektro filtreler ve jet puls tipi torbalı filtreler ile donatılmıştır. Konya Çimento, Tozsuzaştırma Projesi kapsamında, 2007 yılının ilk yarısında, Türkiye de ilk kez döner fırın elektro filtre sistemini torbalı filtre sistemine dönüştürmüştür. Üretim kapalı sistemlerle yapılmakta, tüm aşamalarında oluşabilecek toz emisyonları bacalardaki filtrelerle bertaraf edilmektedir. Toz kaynağı olarak sınıflandırılacak bunkerler, elevatör dökülüşleri, bant yolları olmak üzere toz oluşumu olabilecek noktalarda torbalı filtreler bulunmaktadır. Filtrelerde arıtma verimi % 99,9'dur.

Avrupa Standartlarında tutuş gerçekleştiren torba filtreler ile yürürlükteki mevzuat sınır değerlerinin çok çok altında emisyon oluşmaktadır. Fabrikanın 2010 yılında emisyon izni yenilenmiş olup akredite kuruluşlar tarafından emisyon değerleri yıl içinde belirli periyotlarla ölçülmektedir, ölçüm raporları Çevre ve Orman Bakanlığına sunulmaktadır. Fabrikamızda baca gazlarında atık yakmanın nedeni ile oluşan gaz ve toz emisyonlarının tespiti için yılda 4 kez rutin ölçümler yapılmakta, dioksin ve furan yılda bir kez ölçülmektedir. Toplam toz, karbonmonoksit, azot oksit, oksijen, basınç, sıcaklık para-

metreleri için döner fırın hatlarında ana bacalarında kurulu bulunan cihazlarla sürekli ölçümler yapılmaktadır. 2012 yılında bu parametrelere hidrojen florür, hidrojen klorür ve toplam organik karbon parametreleri bazında ölçümler de eklenecektir. Fabrikada ana bacalarındaki emisyon sürekli ölçüm cihazlarından alınan veriler, o yıllarda yasal zorunluluk olmamasına rağmen 2007 yılında sağlanan bağlantı ile Çevre ve Şehircilik İl Müdürlüğüne on-line olarak iletmeye başlamıştır. Fabrika verileri halen ilgili İl Müdürlüğe online olarak bağlıdır.

ATIK YÖNETİM FAALİYETLERİ

Fabrikamızda atık yönetim planı çalışmaları dahilinde, ambalaj atıkları, elektronik atıklar, atık yağlar vb. atıklar, oluşturulan atık toplama noktalarında toplanmaktadır. Çalışanlara konularla ilgili eğitimler verilmiştir. Aynı toplanan atıklar ilgili lisanslı tesisler gönderilmektedir. Fabrikada oluşan evsel atıksular biyolojik arıtma sisteminde arıtıma tabi tutulduktan sonra kanalizasyon sistemine verilmektedir.

ATIKLARIN ALTERNATİF YAKIT OLARAK KULLANILMASI FAALİYETLERİ

Ülkemizin ve Konya'nın en önemli sorunlarından olan ve kontrolsüz şekilde uzaklaştırıldığı çevresel felakete neden olabilecek tehlike atıklar, Konya Çimento'da ek yakıt olarak kullanılmaktadır. Böylece hem fosil yakıtların çevre ve ekonomiye olan olumsuz etkileri azaltılmakta hem de tehlike atıkların çevreye zararsız şekilde bertarafı sağlanmaktadır. Konya Çimento'da 2005 yılında, Çevre ve Orman Bakanlığının lisans çerçevesinde tehlike atık kabulü ve bertarafına başlanmıştır. Öncelikli olarak Konya ve çevresinde oluşabilecek tehlike atıkların kullanılması hedeflenirken günümüzde tüm ülkeye hizmet verilmektedir. Fabrikanın atık işletme lisansında, kapsam genişletme çalışması yapılarak atık yağ,

boya çamuru, ömrünü tamamlamış lastik, kontamine atıklar başta olmak üzere toplam 220 atık çeşidi fabrikaya alternatif yakıt ve alternatif hammadde olarak kabul etmektedir. Atıkların işlenmesi, stoklanması amacıyla 2011 yılında atık stok sahası tamamlanmıştır. Atık yakma sistemimiz; atık stok alanı, atık kırıcı ve otomatik besleme bantlarıyla modern bir sistem haline gelmiştir. Otomatik besleme sisteminde, bant konveyör üzerindeki yangın sistemi ve sahadaki yangın söndürme tüpleriyle yangına karşı önlem alınmaktadır. Ömrünü Tamamlamış Lastikler, döner fırın ön ısıtıcı binasına araçlarla nakledilmekte iken stok sahasından atık lastikler, otomatik besleme bandının bulunduğu ön ısıtıcı katına kadar, lastik

sevk sistemi ile ulaştırılarak alternatif yakıt kullanımı artırılmıştır.

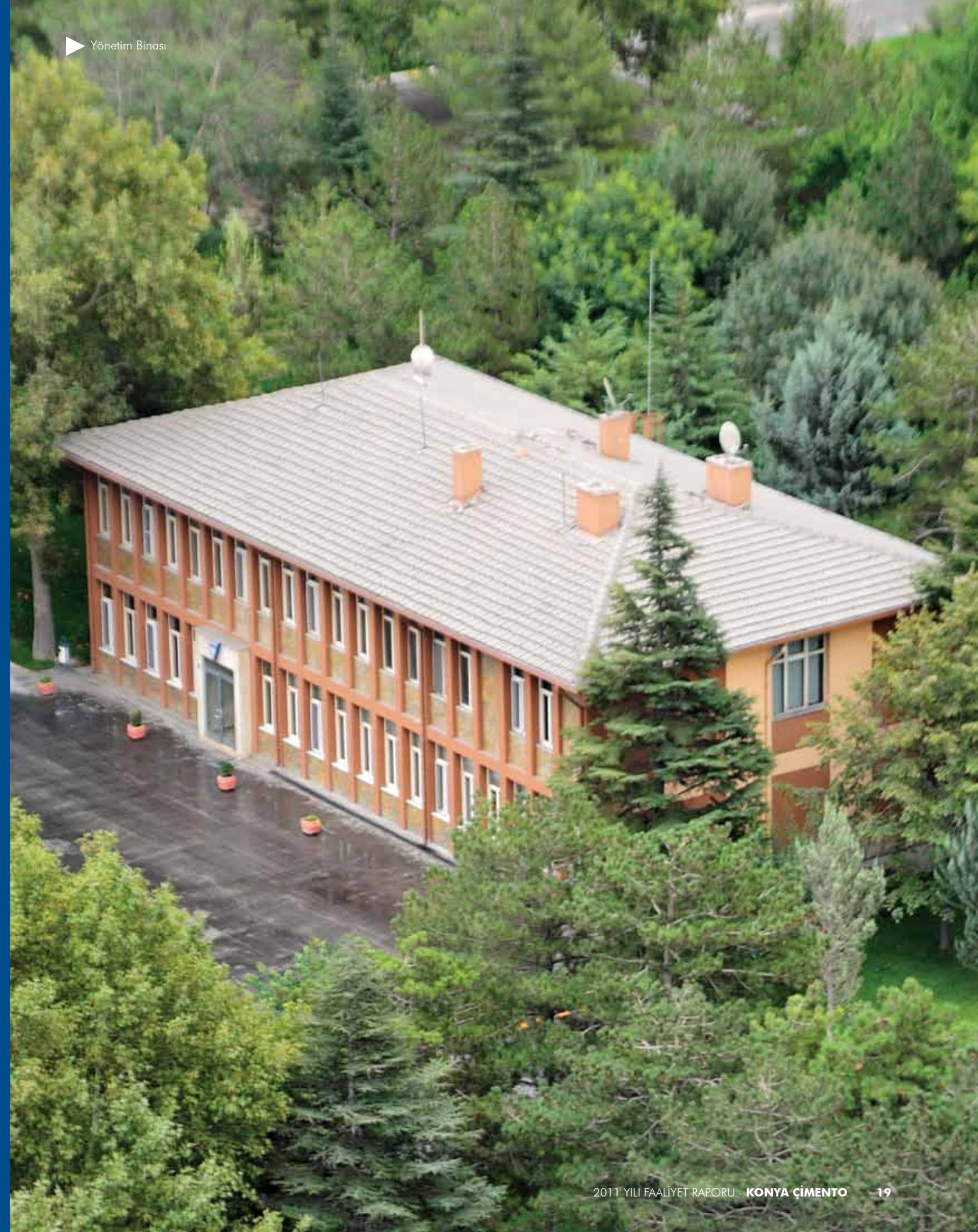
Atıkların üreticiden tesise kabulü ile ilgili Ulusal Atık Taşıma Formları, Kütle Denkliği (Balansı) bildirimini için Çevre ve Orman Bakanlığı tarafından oluşturulmuş Kütle Denkliği Bilgi Sistemine online olarak kayıt edilmektedir. Tüm işlemler yetkili mercii tarafından kontrol edilmektedir. Yapılan bu çalışmalarla fabrikamız, ülkenin atık probleminin çözüm ortağı haline gelmiştir. Entegre tesis olarak mevzuattaki değişime uyumlu faaliyet gösterilmesi esas olurken Çevre ve Şehircilik Bakanlığı'na tüm lisans ve izin başvuruları elektronik ortamda yapılmaktadır.

DOĞA KORUMA FAALİYETLERİ

Fabrika sahası etrafında halen devam etmekte olan ağaçlandırma çalışmaları ile yaklaşık 125 149 adet çam, dişbudak, akcağaç, akasya, iğde, meşe ve badem ağacı yetiştirilmiştir. Tüm hazır beton santallerinde de benzer faaliyetler düzenli olarak sürdürülmektedir. Ayrıca Takkeli Dağ ve Sille ağaçlandırma projesi ile yaklaşık 7.490 adet çam ağacı fidanı dikilmiş olup

fidan dikimi aralıklarla devam etmektedir. Fabrika sahası içinde bulunan kil-kalker ocaklarda hiçbir yasal zorunluluk olmadan gönüllülük esasına dayalı olarak 2000 yılının ilk yarısında doğaya yeniden kazandırma planı çalışmaları başlatılmıştır. Doğaya yeniden kazandırma çalışmaları kapsamında; ocak sahasında malzeme temininin son bulunduğu bölümlerde ve ocak çevresinde

ağaçlandırma yapılarak yeşil kuşak oluşturulmuştur. Ocak tabanında gölet oluşturulmuş ve balıklandırılmıştır. Gölette ötrofikasyon oluşmaması ve canlılığın devamı için havalandırma sistemi kurulmuştur. Söz konusu ocaklarda doğaya geri kazandırma çalışmaları devam etmektedir.



YÖNETİM VE DENETİM KURULLARI

YÖNETİM KURULU

Mehmet DÜLGER
Yönetim Kurulu Başkanı

Philippe Daniel LATOURNARIE
Yönetim Kurulu Başkan Yardımcısı ve Murahhas Aza

Jacques MERCERON-VICAT
Yönetim Kurulu Üyesi

Guy SIDOS
Yönetim Kurulu Üyesi

Louis MERCERON-VICAT
Yönetim Kurulu Üyesi

Gilbert NATTA
Yönetim Kurulu Üyesi

Dominique RENIE
Yönetim Kurulu Üyesi

Philippe CHIORRA
Yönetim Kurulu Üyesi

Beyazidi Bestami İNAN
Yönetim Kurulu Üyesi

DENETİM KURULU

Benjamin TACHOIRES

Hasan GÖKMEN

Hüsnü BOZKURT

Yönetim ve Denetim Kurulu üyeleri bir yıl süre ile seçilmiştir.

ŞİRKETİMİZİN ÜST YÖNETİMİ

Davut ULUS
Genel Müdür

Kadir BÜYÜKKARA
Genel Müdür Yardımcısı - Satış ve Pazarlama

Mustafa SATICIOĞLU
Genel Müdür Yardımcısı - Teknik

Ahmet GÖZEN
Genel Müdür Yardımcısı - Hazır Beton

Halil İbrahim BAYSAL
Yakıt ve Alternatif Yakıtlar Müdürü

Hüseyin Levent İZBUDAK
Bilgi İşlem Müdürü

İsa Metin GÜDEN
İnsan Kaynakları Müdürü

Sedat ÖZTÜRK
Satış ve Pazarlama Müdürü

Mehmet Hakan KARABULUT
Muhasebe Müdürü

Yahya ORHAN
Üretim Müdürü

İbrahim DİKMEN
Elektrik-Elektronik Bakım Müdürü

Salih SÜNGER
Makine Bakım Müdürü

Vedat KANMAZ
Performans Müdürü

Suat BOZTAŞ
Hammadde Müdürü

Osman OKTAY
Satınalma Müdürü

F. Emel DİKMENOĞLU
Kredi Müdürü

BAĞLI ORTAKLIKLAR

KONYA ÇİMENTO TİCARET LTD. ŞTİ.

Ahmet GÖZEN
Müdür

Ali UMUR
Müdür Yrd. – Satış ve Pazarlama

Ercan KARATAŞ
Müdür Yrd. – Teknik

TOROS ÇİMENTO SANAYİ TİCARET A.Ş.

Suat BOZTAŞ
Yönetim Kurulu Üyesi

Barbaros ONULAY
Yönetim Kurulu Üyesi

SİGMA LTD. ŞTİ.

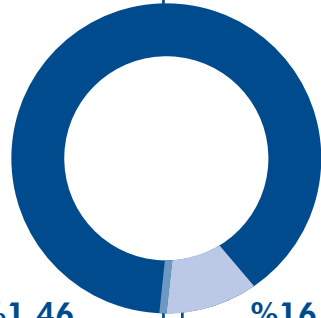
Selim YÜCEL
Müdür

MENKUL KIYMETLER & PAY SAHIPLERİ

PAY SAHIPLERİ TEMETTÜ

Bir adedi 1 TL. değerindeki toplam 4.873.440 adet hisse senedi olan şirketin, 31 Aralık 2011 itibarıyla hisse ve ortaklık yapısı aşağıda gösterilmektedir.

%81.88
Parfıçim SA.
(VICAT SA.-Fransa Grubu)

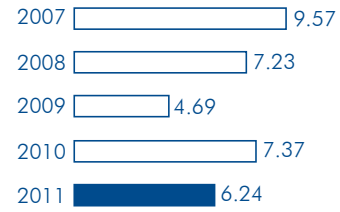


%1.46
Konya Çimento
Tic. Ltd. Şti.

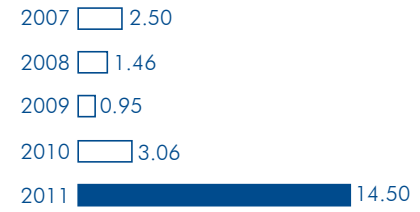
%16.66
Diğer
Pay Sahipleri

Şirket yönetimi: 2011 yılı sonuçlarına dayanarak özkaynak yeterliliğinin sürdürülebilirliğini sağlamak amacıyla 2011 yılına ilişkin genel kurulda, pay sahiplerine hisse başına brüt %1.450 oranında temettü verilmesini teklif etmiştir.

**Hisse Başına Kar
TL**



**Hisse Başına Temettü
TL**



İMKB ULUSAL 100 ENDEKSİNDE KONYA HİSSE SENEDİNİN SEYRİ



İLETİŞİM

Pay Sahipleri ile İlişkiler Birimi

Adres: Horozluhan Mahallesi Ankara Caddesi No: 195 42300 Selçuklu - KONYA / TÜRKİYE

Tel: +90 332 346 03 55 - **Faks:** +90 332 346 03 65

Email: konyacimento@vicat.com.tr

Websitesi: www.konyacimento.com.tr

Sermayesi: 4.873.440 TL.

ISIN Kodu: TRAKONYA91F6

Vergi Kimlik No: Selçuk V.D. 577 000 8575

Ticaret Sicil No: 2317

Sanayi Sicil No: 73



TERİMLER SÖZLÜĞÜ

Agrega

Betonun içindeki katı partiküller. Boyutlarına göre adlandırılan doğal yada kırılmış mineral parçacıkları. Anma boyutu ayrıştırmada kullanılan kare gözenekli eleklerin gözeneklerinin boyutları ile tanımlanır. (genellikle 0 - 125mm arası)

Atıktan Enerji

Her türlü üretim sürecinde yan ürün veya atık olarak oluşan ve başka bir yerde faydalanılamayan ürünlerin çimento üretim prosesinde ısı üretmek için kullanılması ve bunun için özel tekniklerin geliştirilmesi. Bu ürünler; ısı geri kazanımı için kullanılarak, birincil yakıtları (kömür, fuel oil, gaz vb.) kısmen yada tamamen ikame edebilirler.

Bag House

Torbalı filtreleme tesisi. Çok büyük boyutlarda ve içinden geçecek sıcak gazların vereceği zararlara karşı koruma önlemleri alınmıştır. Tozları filtre torbalarında tutar, torbaların temizlenmesini mekanik silkeleme veya jet hava darbeleriyle yaparak tekrar prosese kazandırır.

Çimento

Suyla karıştırıldığı zaman oluşan reaksiyonlar sonucu pastöz haline gelen , sertleşmeye başlayan ve etrafındaki katı partiküllere yapışan ince toz halinde, hidrolik bağlayıcı.

Değirmen

Malzemeyi çok küçük boyutlara hatta toza dönüştüren öğütücü makineler. Çimento tesislerinde genellikle bilyalı yatay değirmenler, dik veya yatay merdaneli değirmenler kullanılır.

Elektrofiltre

Genellikle çimento fabrikalarında kullanılan fırın ve soğutmadan çıkan tozlu gazların içindeki tozları elektrostatik çökeltme yöntemiyle tutarak filtreleme yapan sistemler.

Farin

Hammaddelerin oransal olarak karıştırılmasıyla hazırlanmış ve fırına beslenebilecek fiziksel şartlara getirilmiş malzeme.

Harç

Çimento, kum ve su karışımı. Betondan farkı içinde büyük tane boyutlu parçacıkların olmamasıdır.

Hazır Beton

Bir tesiste veya şantiyede kurulu tartma ve dozajlama tesisinde üretilen taze ve kullanıcı tarafından dökülmeye hazır beton.

Kırıcı

Genellikle taş ocaklarında kullanılan; ocaktan çıkan büyük boyutlu parçaların boyutlarını ufaltan makineler.

Kimyasal Katkı

Betona veya harca çok az oranda ilave edilerek karışımın belli özelliklerini değiştiren kimyasal ürünler. Katkılar genellikle çimento miktarının %5'i kadar kullanılır ve karıştırma sırasında ya da son safhada katılırlar.

Klinker

Çimentonun esas bileşenidir. Dört ana hammaddenin karıştırılarak çok yüksek sıcaklıkta pişirilmesiyle elde edilir, kireçtaşı, silisyum, alumina ve demir oksit.

Ön Karıştırma

Hammaddelerin fırında pişirilmesinden önce yapılan harmanlama, karıştırma işlemi.

Paketleme (Torbalama) Hattı

Çimentonun torbalara doldurmasını otomatik (el değmeden) olarak yapan sistemler. Saatte 5000 adet torbalama yapabilirler.

Prekalsinatör

Önısıtıcıdaki, soğutmadan gelen sıcak gazla beraber her türlü yakıtın yakıldığı yanma odası. Modern fırınlarda prekalsinatörler fırın için gerekli ısı enerjisinin %55 kadarını sağlayabilirler.

Sıva Harcı

Çimento şerbeti veya başka bir hidrolik bağlayıcı ile yapılmış yüzey kaplama harcı. Yüzeylerin düzeltilmesinde ve su geçirimsizliği sağlamak üzere sıkça kullanılır.

Soğutma

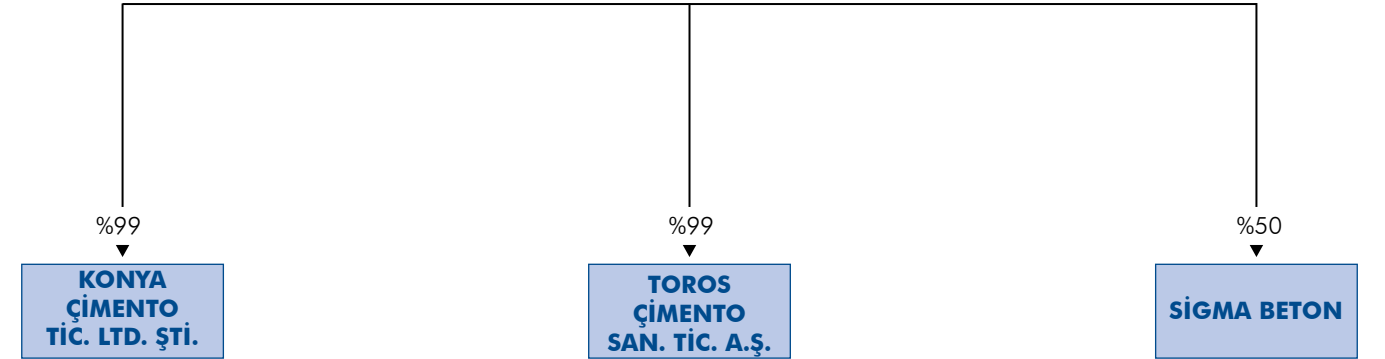
Klinker döner fırınlarının çıkışına yerleştirilen ve 1400 derecedeki pişmiş klinkeri ortam sıcaklığına kadar soğutan sistem.

Soğutma Kulesi

Ön ısıtıcı sonrası gazları soğutarak ve nemini artırarak elektro filtrelerin daha verimli çalışmasını sağlayan sistemler.

İŞTİRAK ŞEMASI

KONYA ÇİMENTO SANAYİİ A.Ş.



KONYA ÇİMENTO SANAYİİ A.Ş. VE BAĞLI ORTAKLIKLARI

Konsolide Finansal Tablolar Hakkında Bağımsız Denetim Raporu

Bağımsız Denetim Raporu	27
Konsolide Finansal Durum Tablosu	28
Konsolide Kapsamlı Gelir Tablosu	30
Konsolide Özkaynak Değişim Tablosu	31
Konsolide Nakit Akışları Tablosu	32
Konsolide Finansal Tabloları Tamamlayıcı Notlar	33

BAĞIMSIZ DENETİM RAPORU

(KPMG TÜRKİYE)

Konya Çimento Sanayii A.Ş. Yönetim Kurulu'na

Giriş

Konya Çimento Sanayii Anonim Şirketi ("Şirket") ve Bağlı Ortaklıkları'nın (birlikte "Grup") 31 Aralık 2011 tarihi itibarıyla hazırlanan ve ekte yer alan konsolide finansal durum tablosunu ve aynı tarihte sona eren yıla ait konsolide kapsamlı gelir tablosunu, konsolide özkaynak değişim tablosunu ve konsolide nakit akışları tablosunu, önemli muhasebe politikalarının özetini ve dipnotları denetlemiş bulunuyoruz.

Finansal Tablolarla İlgili Olarak İşletme Yönetiminin Sorumluluğu

İşletme yönetimi konsolide finansal tabloların Sermaye Piyasası Kurulu'nca yayımlanan finansal raporlama standartlarına göre hazırlanması ve dürüst bir şekilde sunumundan sorumludur. Bu sorumluluk, konsolide finansal tabloların hata ve/veya hile ve usulsüzlükten kaynaklanan önemli yanlışlıklar içermeyecek biçimde hazırlanarak, gerçeği dürüst bir şekilde yansıtmasını sağlamak amacıyla gerekli iç kontrol sisteminin tasarlanmasını, uygulanmasını ve devam ettirilmesini, koşulların gerektirdiği muhasebe tahminlerinin yapılmasını ve uygun muhasebe politikalarının seçilmesini içermektedir.

Bağımsız Denetim Kuruluşunun Sorumluluğu

Sorumluluğumuz, yaptığımız bağımsız denetime dayanarak bu konsolide finansal tablolar hakkında görüş bildirmektir. Bağımsız denetimimiz, Sermaye Piyasası Kurulu'nca yayımlanan bağımsız denetim standartlarına uygun olarak gerçekleştirilmiştir. Bu standartlar, etik ilkelere uyulmasını ve bağımsız denetimin, konsolide finansal tabloların gerçeği doğru ve dürüst bir biçimde yansıtmadığı konusunda makul bir güvenceyi sağlamak üzere planlanarak yürütülmesini gerektirmektedir.

Bağımsız denetimimiz, konsolide finansal tablolardaki tutarlar ve dipnotlar ile ilgili bağımsız denetim kanıtı toplamak amacıyla, bağımsız denetim tekniklerinin kullanılmasını içermektedir. Bağımsız denetim tekniklerinin seçimi, konsolide finansal tabloların hata ve/veya hileden ve usulsüzlükten kaynaklanıp kaynaklanmadığı hususu da dahil olmak üzere önemli yanlışlık içerip içermediğine dair risk değerlendirmesini de kapsayacak şekilde, mesleki kanaatimize göre yapılmıştır. Bu risk değerlendirmesinde, işletmenin iç kontrol sistemi göz önünde bulundurulmuştur. Ancak, amacımız iç kontrol sisteminin etkinliği hakkında görüş vermek değil, bağımsız denetim tekniklerini koşullara uygun olarak tasarlamak amacıyla, işletme yönetimi tarafından hazırlanan konsolide finansal tablolar ile iç kontrol sistemi arasındaki ilişkiyi ortaya koymaktır. Bağımsız denetimimiz, ayrıca işletme yönetimi tarafından benimsenen muhasebe politikaları ile yapılan önemli muhasebe tahminlerinin ve konsolide finansal tabloların bir bütün olarak sunumunun uygunluğunun değerlendirilmesini içermektedir.

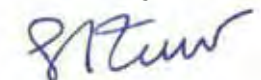
Bağımsız denetim sırasında temin ettiğimiz bağımsız denetim kanıtlarının, görüşümüzün oluşturulmasına yeterli ve uygun bir dayanak oluşturduğuna inanıyoruz.

Görüş

Görüşümüze göre, ilişikteki konsolide finansal tablolar, Grup'un 31 Aralık 2011 tarihi itibarıyla konsolide finansal durumunu ve aynı tarihte sona eren yıla ait konsolide finansal performansını ve konsolide nakit akışlarını, Sermaye Piyasası Kurulu'nca yayımlanan finansal raporlama standartları (Not 2) çerçevesinde doğru ve dürüst bir biçimde yansıtmaktadır.

İstanbul,
28 Şubat 2012

Akis Bağımsız Denetim ve Serbest
Muhasebeci Mali Müşavirlik
Anonim Şirketi



Hatice Nesrin Tuncer
Sorumlu Ortak, Başdenetçi

KONYA ÇİMENTO SANAYİİ A.Ş. ve BAĞLI ORTAKLIKLARI

31 ARALIK 2011 TARİHİ İTİBARIYLA KONSOLİDE FİNANSAL DURUM TABLOSU

Tutarlar aksi belirtilmedikçe Türk Lirası (TL) olarak ifade edilmiştir.

	Dipnot Referans	Bağımsız Denetimden Geçmiş 31 Aralık 2011	Bağımsız Denetimden Geçmiş 31 Aralık 2010
Varlıklar			
Dönen Varlıklar		273.774.409	229.932.055
Nakit ve Nakit Benzerleri	4	172.188.554	139.502.450
Finansal Yatırımlar	5	1.411.020	--
Ticari Alacaklar		50.253.314	45.617.073
İlişkili Taraflardan Alacaklar	25	405.741	--
Diğer Ticari Alacaklar	7.1	49.847.573	45.617.073
Diğer Alacaklar	8.1	77.350	20.243
Stoklar	9	46.053.397	43.837.030
Diğer Dönen Varlıklar	15.1	3.790.774	955.259
Duran Varlıklar		185.327.142	182.572.003
Diğer Alacaklar	8.1	401.464	306.841
Özkaynak Yöntemine Göre Değerlenen Yatırımlar	10	68.883	33.808
Maddi Duran Varlıklar	11	181.665.955	178.909.721
Maddi Olmayan Duran Varlıklar	12	2.609.069	2.831.254
Ertelenmiş Vergi Varlığı	16	220.552	--
Diğer Duran Varlıklar	15.1	361.219	490.379
TOPLAM VARLIKLAR		459.101.551	412.504.058

KONYA ÇİMENTO SANAYİİ A.Ş. ve BAĞLI ORTAKLIKLARI

31 ARALIK 2011 TARİHİ İTİBARIYLA KONSOLİDE FİNANSAL DURUM TABLOSU

Tutarlar aksi belirtilmedikçe Türk Lirası (TL) olarak ifade edilmiştir.

	Dipnot Referans	Bağımsız Denetimden Geçmiş 31 Aralık 2011	Bağımsız Denetimden Geçmiş 31 Aralık 2010
Kaynaklar			
Kısa Vadeli Yükümlülükler		53.237.430	25.282.585
Finansal Borçlar	6	855.592	450.880
Ticari Borçlar		32.304.424	16.356.006
İlişkili Taraflara Borçlar	25	6.496.163	3.273.669
Diğer Borçlar	7.2	25.808.261	13.082.337
Diğer Borçlar		5.621.047	1.740.524
İlişkili Taraflara Borçlar	25	72.979	78.358
Diğer Borçlar	8.2	5.548.068	1.662.166
Dönem Karı Vergi Yükümlülüğü	16	1.769.729	2.149.561
Borç Karşılıkları	13	1.594.387	436.195
Çalışanlara Sağlanan Faydalara İlişkin Karşılıklar	14	1.030.099	655.773
Diğer Kısa Vadeli Yükümlülükler	15.3	10.062.152	3.493.646
Uzun Vadeli Yükümlülükler		18.056.667	15.123.442
Diğer Borçlar	8.2	3.547.547	--
Çalışanlara Sağlanan Faydalara İlişkin Karşılıklar	14	3.228.071	2.894.674
Ertelenmiş Vergi Yükümlülüğü	16	11.281.049	12.228.768
Özkaynaklar	17	387.807.454	372.098.031
Ana Ortaklığa Ait Özkaynaklar		387.772.680	372.060.683
Ödenmiş Sermaye		4.873.440	4.873.440
Sermaye Düzeltmesi Farkları		61.484.151	61.484.151
Karşılıklı İştirak Sermaye Düzeltmesi		(71.220)	(71.220)
Hisse Senetleri İhraç Primleri		36.911	36.911
Kardan Ayrılan Kısıtlanmış Yedekler		13.069.972	11.554.416
Yasal Yedekler		9.226.015	7.709.029
Statü Yedekleri		3.843.957	3.845.387
Geçmiş Yıllar Karı		277.953.426	258.262.051
Dönem Karı		30.426.000	35.920.934
Kontrol Gücü Olmayan Paylar		34.774	37.348
TOPLAM KAYNAKLAR		459.101.551	412.504.058

KONYA ÇİMENTO SANAYİİ A.Ş. ve BAĞLI ORTAKLIKLARI

31 ARALIK 2011 TARİHİNDE SONA EREN HESAP DÖNEMİNE AİT KONSOLİDE KAPSAMLI GELİR TABLOSU
Tutarlar aksi belirtilmedikçe Türk Lirası (TL) olarak ifade edilmiştir.

	Dipnot Referans	Bağımsız Denetimden Geçmiş 31 Aralık 2011	Bağımsız Denetimden Geçmiş 31 Aralık 2010
Esas Faaliyetler			
Satış Gelirleri	18	237.199.966	215.560.439
Satışların Maliyeti (-)	18	(173.406.665)	(154.150.927)
Brüt Kar		63.793.301	61.409.512
Genel Yönetim Giderleri	19.1	(17.612.264)	(15.082.570)
Pazarlama, Satış ve Dağıtım Giderleri	19.2	(12.405.283)	(16.695.239)
Diğer Faaliyet Gelirleri	21.1	2.717.112	3.205.065
Diğer Faaliyet Giderleri	21.2	(3.234.016)	(1.165.597)
Faaliyet Karı		33.258.850	31.671.171
Özkaynak Yöntemine Göre Değerlenen Yatırımların Karlarındaki Paylar		871	1.622
Finansal Gelirler	22	20.537.703	16.990.795
Finansal Giderler (-)	23	(5.226.234)	(3.239.096)
Vergi Öncesi Kar		48.571.190	45.424.492
Vergi Gideri		(18.143.990)	(9.494.173)
Dönem Vergi Gideri	16	(19.308.814)	(10.410.548)
Ertelenmiş Vergi Geliri	16	1.164.824	916.375
Dönem Karı		30.427.200	35.930.319
Diğer Kapsamlı Gelir		-	-
Toplam Kapsamlı Gelir		30.427.200	35.930.319
Toplam Kapsamlı Gelirin Dağılımı			
Kontrol Gücü Olmayan Paylar		1.200	9.385
Ana Ortaklık Payları		30.426.000	35.920.934
Toplam Kapsamlı Gelir		30.427.200	35.930.319
Adi ve Seyreltilmiş Hisse Başına Kazanç	24	6.243	7.371

KONYA ÇİMENTO SANAYİİ A.Ş. ve BAĞLI ORTAKLIKLARI

31 ARALIK 2011 TARİHİNDE SONA EREN HESAP DÖNEMİNE AİT KONSOLİDE ÖZKAYNAK DEĞİŞİM TABLOSU
Tutarlar aksi belirtilmedikçe Türk Lirası (TL) olarak ifade edilmiştir.

	Ödenmiş Sermaye	Sermaye Düzeltmesi Farkları	Karşılıklı İştirak Sermaye Düzeltmesi	Hisse Senetleri İhraç Primleri	Kardan Ayrılan Kısıtlanmış Yedekler	Geçmiş Yıl Karları	Dönem Karı	Ana Ortaklığa Ait Toplam Özkaynaklar	Kontrol Gücü Olmayan Paylar	Toplam Özkaynaklar
1 Ocak 2010 tarihi itibarıyla bakiyeler	4.873.440	61.484.151	(71.220)	36.911	11.112.874	240.458.244	22.832.257	340.726.657	32.587	340.759.244
Toplam kapsamlı gelir										
Dönem karı	--	--	--	--	--	--	35.920.934	35.920.934	9.385	35.930.319
Diğer kapsamlı gelir	--	--	--	--	--	--	--	--	--	--
Kapsamlı gelir toplamı										
Özkaynaklarda kaydedilen ortaklar ile yapılan işlemler										
Geçmiş yıl karlarına transfer	--	--	--	--	--	22.832.257	(22.832.257)	--	--	--
Ödenen temettü	--	--	--	--	--	(4.586.908)	--	(4.586.908)	(4.624)	(4.591.532)
Yedeklere transfer	--	--	--	--	441.542	(441.542)	--	--	--	--
Ortaklarla yapılan toplam işlemler										
31 Aralık 2010 tarihi itibarıyla bakiyeler	4.873.440	61.484.151	(71.220)	36.911	11.554.416	258.262.051	35.920.934	372.060.683	37.348	372.098.031
1 Ocak 2011 tarihi itibarıyla bakiyeler	4.873.440	61.484.151	(71.220)	36.911	11.554.416	258.262.051	35.920.934	372.060.683	37.348	372.098.031
Toplam kapsamlı gelir										
Dönem karı	--	--	--	--	--	--	30.426.000	30.426.000	1.200	30.427.200
Diğer kapsamlı gelir	--	--	--	--	--	--	--	--	--	--
Kapsamlı gelir toplamı										
Özkaynaklarda kaydedilen ortaklar ile yapılan işlemler										
Geçmiş yıl karlarına transfer	--	--	--	--	--	35.920.934	(35.920.934)	--	--	--
Ödenen temettü	--	--	--	--	--	(14.714.003)	--	(14.714.003)	(3.774)	(14.717.777)
Yedeklere transfer	--	--	--	--	1.515.556	(1.515.556)	--	--	--	--
Ortaklarla yapılan toplam işlemler										
31 Aralık 2011 tarihi itibarıyla bakiyeler	4.873.440	61.484.151	(71.220)	36.911	13.069.972	277.953.426	30.426.000	387.772.680	34.774	387.807.454

KONYA ÇİMENTO SANAYİİ A.Ş. ve BAĞLI ORTAKLIKLARI

31 ARALIK 2011 TARİHİNDE SONA EREN HESAP DÖNEMİNE AİT KONSOLİDE NAKİT AKIŞLARI TABLOSU

Tutarlar aksi belirtilmedikçe Türk Lirası (TL) olarak ifade edilmiştir.

	Dipnot Referansı	Bağımsız Denetimden Geçmiş	Bağımsız Denetimden Geçmiş
		31 Aralık 2011	31 Aralık 2010
Esas faaliyetlerinden sağlanan nakit akışları			
Dönem karı		30.427.200	35.930.319
Dönem karı ile işletme faaliyetlerinden sağlanan nakit arasındaki mutabakat			
Amortisman giderleri ve itfa payları	11, 12	15.028.009	14.152.201
Sabit kıymet satış karı, net	21.1	(350.535)	(298.764)
Vergi gideri	16	18.143.990	9.494.173
Faiz gelirleri	22	(13.991.579)	(11.943.805)
Faiz giderleri	23	522.022	50.206
Özkaynak yöntemine göre değerlendirilen yatırımlardan kazançlar		(871)	(1.622)
Türev finansal araçlar değerlendirme farkları	5	(1.411.020)	--
Kıdem tazminatı yükümlülüğü karşılığı	14	569.689	847.636
Kullanılmamış izin karşılığı	14	374.326	108.335
Kıdemli işçiliği teşvik primi (iptali)/karşılığı	14	(19.541)	29.224
Alacak ve borç reeskontlarındaki değişim, net		219.927	104.182
Dava karşılıkları/(iptali)	13	944.820	(60.055)
Maliyet gider karşılıkları	13	213.372	288.242
Şüpheli alacak karşılığı	7	1.903.451	425.292
İşletme sermayesindeki değişikliklerden önceki faaliyet karı		52.573.260	49.125.564
İşletme sermayesindeki değişiklikler:			
Ticari ve diğer alacaklardaki değişim		(7.441.569)	(16.655.155)
Stoklardaki değişim		(2.216.367)	(10.742.270)
Diğer dönen varlıklardaki değişim		(2.835.515)	2.768.857
Diğer duran varlıklardaki değişim		129.160	883.962
Ticari ve diğer borçlardaki değişim		22.568.335	(856.496)
Diğer kısa ve uzun vadeli yükümlülüklerdeki değişim		76.139	1.705.238
Satış amacıyla elde tutulan varlıklardaki değişim		--	22.635
Şüpheli alacak tahsilatları	7	1.338.373	1.432.152
Ödenen faizler		(307.006)	(50.206)
Ödenen kıdem tazminatları	14	(216.750)	(211.326)
Ödenen vergiler	16, 8.2	(13.414.743)	(9.413.048)
Esas faaliyetlerinden sağlanan net nakit		50.253.317	18.009.907
Yatırım faaliyetlerinde kullanılan nakit akışları			
Alınan faizler		13.950.454	11.859.469
Maddi ve maddi olmayan duran varlık satın alımları	11, 12	(18.103.379)	(15.787.267)
Maddi ve maddi olmayan duran varlık satışları		891.856	1.075.593
Özkaynak yöntemine göre muhasebeleştirilen yatırımlardaki değişim		(34.204)	12.518
Yatırım faaliyetlerinde kullanılan net nakit		(3.295.273)	(2.839.687)
Finansman faaliyetlerinde kullanılan nakit akışları			
Finansal borçlardaki net değişim		404.712	(51.175)
Ödenen temettü	17	(14.717.777)	(4.591.532)
Finansman faaliyetlerinde kullanılan net nakit		(14.313.065)	(4.642.707)
Nakit ve nakit benzerlerindeki net artış		32.644.979	10.527.513
Dönem başı nakit ve nakit benzerleri	4	139.418.114	128.890.601
Dönem sonu nakit ve nakit benzerleri	4	172.063.093	139.418.114

KONYA ÇİMENTO SANAYİİ A.Ş. ve BAĞLI ORTAKLIKLARI

31 ARALIK 2011 TARİHİNDE SONA EREN HESAP DÖNEMİNE AİT KONSOLİDE FİNANSAL TABLOLARI TAMAMLAYICI NOTLAR

Tutarlar aksi belirtilmedikçe Türk Lirası (TL) olarak ifade edilmiştir.

1. ŞİRKETİN ORGANİZASYONU VE FAALİYET KONUSU

Konya Çimento Sanayii Anonim Şirketi ("Şirket"), çeşitli tiplerde çimento, klinker, hazır beton ve agrega üretimi yapmak ve satmak amacıyla 1954 yılında Konya'da kurulmuş ve tescil edilmiş bir sermaye şirkettir. Şirketin Bağlı Ortaklıkları da Konya'da ve Ankara'da kurulmuş ve tescil edilmiş birer sermaye şirketi olup esas faaliyet konuları ise çimento ve sair yapı malzemeleri alımı, satımı, nakliyesi ve yapı malzemelerinin kalite ve standartlara uygunluğunun araştırılması ve incelenmesidir.

Kategoriler itibarıyla 31 Aralık 2011 ve 31 Aralık 2010 tarihleri itibarıyla çalışan personelin ortalama sayısı aşağıdaki gibidir:

	31 Aralık 2011	31 Aralık 2010
Sendikasıız Personel	214	227
Sendikalı Personel	113	118
Toplam Çalışan Sayısı	327	345

31 Aralık 2011 beyaz yakalı personel sayısı 214, mavi yakalı personel sayısı 113'tür (31 Aralık 2010 itibarıyla beyaz yakalı personel sayısı 95, mavi yakalı personel sayısı 250'dir.)

Şirket'in kayıtlı adresi Horozluhan Mahallesi, Ankara Caddesi, No:195, 42300 Selçuklu- Konya'dır. Şirket ve bağlı ortaklıkları için bu raporda "Grup" ibaresi kullanılacaktır.

2. FİNANSAL TABLOLARIN SUNUMUNA İLİŞKİN ESASLAR VE UYGULANAN MUHASEBE POLİTİKALARI

2.1. Sunuma İlişkin Temel Esaslar

2.1.1. Uygunluk beyanı

Grup'un bütün şirketleri, muhasebe kayıtlarını Tek Düzen Hesap Planı, Türk Ticaret Kanunu ("TTK") ve Türk Vergi Kanunları'na uygun olarak tutmakta ve yasal finansal tablolarını da buna uygun olarak TL bazında hazırlamaktadır.

Grup'un ilişikteki konsolide finansal tabloları Sermaye Piyasası Kurulu'nun ("SPK") 9 Nisan 2008 tarih ve 26842 sayılı Resmi Gazete'de yayımlanan Seri XI, 29 No'lu "Sermaye Piyasasında Finansal Raporlamaya İlişkin Esaslar Tebliği" ("Tebliğ") hükümlerine uygun olarak hazırlanmıştır. SPK mevzuatına göre raporlama yapan şirketler Tebliğin 5. Maddesine göre Avrupa Birliği tarafından kabul edilen haliyle Uluslararası Muhasebe Standartları'nı/ Uluslararası Finansal Raporlama Standartları'nı ("UMS/UFRS") uygulatır.

Ancak Tebliğ'de yer alan Geçici Madde 2'ye göre

Tebliğ'in 5. maddesinin uygulanmasında Avrupa Birliği tarafından kabul edilen UMS/UFRS'nin Uluslararası Muhasebe Standartları Kurulu ("UMSK") tarafından yayımlanan UMS/UFRS'den farklı Türkiye Muhasebe Standartları Kurulu ("TMSK") tarafından ilan edilinceye kadar UMS/UFRS'ler uygulanır. Bu kapsamda Grup, 31 Aralık 2011 tarihi itibarıyla düzenlenmiş finansal tablolarını UMS / UFRS'lere uygun olarak hazırlamıştır.

2 Kasım 2011 tarihinde resmi gazetede yayımlanan ve yürürlüğe giren 660 sayılı Kanun Hükmünde Kararname ile TMSK kuruluş maddesi olan 2499 sayılı kanunun ek 1. maddesi iptal edilmiş ve Kamu Gözetimi Muhasebe ve Denetim Standartları Kurumu'nun ("Kurum") kurulması Bakanlar Kurulu'nca kararlaştırılmıştır. Bu Kanun Hükmünde Kararname'nin geçici 1. maddesi uyarınca, Kurum tarafından yayımlanacak standart ve düzenlemeler yürürlüğe girinceye kadar, bu hususlara ilişkin mevcut düzenlemelerin uygulanmasına devam edilecektir. Bu durum raporlama dönemi itibarıyla, Sunuma İlişkin Temel Esaslar'da herhangi bir değişikliğe yol açmamaktadır.

SPK, 17 Mart 2005 tarihinde almış olduğu bir kararla, Türkiye'de faaliyette bulunan ve SPK tarafından kabul edilen muhasebe ve raporlama ilkelerine ("SPK Finansal Raporlama Standartları") uygun finansal tablo hazırlayan şirketler için 1 Ocak 2005 tarihinden itibaren geçerli olmak üzere enflasyon muhasebesi uygulamasının geçerli olmadığını ilan etmiştir. Dolayısıyla, ilişikteki yıl sonu konsolide finansal tabloda, 1 Ocak 2005 tarihinden itibaren, UMSK tarafından yayımlanmış 29 No'lu "Yüksek Enflasyonlu Ekonomilerde Finansal Raporlama" uygulanmamıştır.

2.1.2. Finansal tabloların hazırlanış şekli

31 Aralık 2011 tarihi itibarıyla konsolide finansal tablo ve dipnotların hazırlanmasında, SPK'nın 17 Nisan 2008 tarih ve 11/467 sayılı karar ile açıklanan "SPK Seri: XI, No:29 Sermaye Piyasasında Finansal Raporlamaya İlişkin Esaslar Tebliği Uyarınca Düzenlenecek Finansal Tablo ve Dipnot Formatları Hakkında Duyuru"da belirtilen esaslar kullanılmıştır.

Konsolide finansal tabloların onaylanması

Grup'un 31 Aralık 2011 tarihi itibarıyla düzenlenmiş finansal durum tablosu, bu tarihte sona eren yıla ait kapsamlı gelir tablosu, 28 Şubat 2012 tarihinde Yönetim Kurulu tarafından onaylanmıştır. Genel Kurul finansal tabloların yayımı sonrası finansal tabloları değiştirme gücüne sahiptir.

2.1.3. Ölçüm Esasları

Konsolide finansal tablolar tarihi maliyetler üzerinden hazırlanmıştır.

2.1.4. Geçerli ve raporlama para birimi

Grup'un konsolide finansal tabloları, faaliyette bulunduğu temel ekonomik çevrede geçerli para birimi olan ve finansal tablolar için raporlama para birimi olan Türk Lirası ("TL") cinsinden ifade edilmiştir.

KONYA ÇİMENTO SANAYİİ A.Ş. ve BAĞLI ORTAKLIKLARI

31 ARALIK 2011 TARİHİNDE SONA EREN HESAP DÖNEMİNE AİT KONSOLİDE FİNANSAL TABLOLARI TAMAMLAYICI NOTLAR
Tutarlar aksi belirtilmedikçe Türk Lirası (TL) olarak ifade edilmiştir.

2.1.5. Muhasebe Tahminleri

Finansal tabloların SPK Finansal Raporlama Standartları'na uygun olarak hazırlanması, yönetimin, politikaların uygulanması ve raporlanan varlık, yükümlülük, gelir ve gider tutarlarını etkileyen kararlar, tahminler ve varsayımlar yapmasını gerektirmektedir. Gerçekleşen sonuçlar bu tahminlerden farklılık gösterebilir.

Tahminler ve tahminlerin temelini teşkil eden varsayımlar sürekli olarak gözden geçirilmektedir. Muhasebe tahminlerindeki güncellemeler, güncelleme yapıldığı dönemde ve bu güncellemelerden etkilenen müteakip dönemlerde kayıtlara alınır. Tahminlerin kullanıldığı başlıca notlar aşağıdaki gibidir:
Not 11- Maddi duran varlıkların faydalı ömürleri.
Not 12- Maddi olmayan duran varlıkların faydalı ömürleri.
Not 13- Karşılıklar, koşullu varlık ve yükümlülükler.
Not 14- Çalışanlara sağlanan faydalara ilişkin karşılıklar.
Not 16- Vergi varlık ve yükümlülükleri.

2.1.6. Konsolidasyon esasları

Konsolide finansal tablolar ana ortaklık olan Şirket ve kontrolün başlamasından sona erene dek, bağlı ortaklıkların hesaplarını içermektedir. Konsolidasyon kapsamına giren şirketlerin finansal tabloları, konsolide finansal tablo tarihi itibarıyla ve yeknesak muhasebe politikaları esas alınarak SPK Finansal Raporlama Standartları'na uygun olarak hazırlanmış ve konsolidasyona dahil edilmiştir.

i) Bağlı ortaklıklar

Bağlı ortaklıklar, Şirket'in doğrudan veya dolaylı olarak işlemleri üzerinde kontrol yetkisine sahip olduğu şirketlerdir. Şirket, bağlı ortaklık konumundaki şirketlerin finansal ve operasyonel politikalarını yürütmeye gücüne sahip olmasına bağlı olarak, bağlı ortaklığın faaliyet sonuçlarından pay alır.

Kontrol gücünün belirlenmesinde, mevcut ve dönüştürülebilir oy hakları göz önünde bulundurulur. Bağlı ortaklıkların finansal tabloları, kontrol gücünün olduğu tarihten, sona erdiği tarihe kadar konsolide finansal tablolar da gösterilmektedir.

Aşağıdaki tablo, 31 Aralık 2011 ve 31 Aralık 2010 tarihleri itibarıyla Grup'un sahip olduğu pay oran ile birlikte bağlı ortaklığını göstermektedir:

	31 Aralık 2011	31 Aralık 2010
Konya Çimento Tic. Ltd. Şti.	% 99	% 99
Toros Çimento A.Ş.	%99	%99

(ii) Müştereken kontrol edilen ortaklıklar

Müşterek yönetime tabi ortaklıklar, bir projeyi geliştirmek için sözleşme ile kurulan ve Grup'un işlemleri üzerinde müşterek kontrol yetkisine sahip olduğu işletmelerdir. Müştereken kontrol edilen ortaklıklar özkaynak yönetimine göre muhasebeleştirilmektedir.

Aşağıdaki tablo, 31 Aralık 2011 ve 31 Aralık 2010 tarihleri itibarıyla Grup'un müştereken kontrol edilen ortaklıklardaki pay oranlarını göstermektedir:

	31 Aralık 2011	31 Aralık 2010
Sigma Beton Laboratuvar		
Hiz. Tic. Ltd. Şti. (Sigma)	% 50	% 50

(iii) Konsolidasyonda eliminasyon işlemleri

Konsolide finansal tabloların hazırlanmasında, grup içi işlemlerden dolayı oluşan tüm bakiye ve işlemler ile gerçekleşmemiş her türlü gelir elimine edilmiştir. İştiraklerle yapılan işlemlerden doğan gerçekleşmemiş gelirler, Grup'un söz konusu müştereken kontrol edilen ortaklıktaki etkin oranı kadar arındırılmıştır. Grup içi işlemlerden kaynaklanan gerçekleşmemiş zararlar da, değer düşüklüğü ile ilgili kanıt olmadığı hallerde, gerçekleşmemiş karların arındırılmasında kullanılan yöntemle arındırılmıştır.

2.1.7. Karşılaştırmalı bilgiler ve önceki dönem tarihli finansal tablolarının düzeltilmesi

İlişikteki konsolide finansal tablolar, Grup'un finansal durumu, performansı ve nakit akışındaki eğilimleri belirleyebilmek amacıyla, önceki dönemle karşılaştırmalı hazırlanmaktadır. Finansal tabloların kalemlerinin gösterimi veya sınıflandırılması değiştiğinde karşılaştırılabilirliği sağlamak amacıyla, önceki dönem finansal tabloları da buna uygun olarak yeniden sınıflandırılmakta ve bu hususlara ilişkin olarak açıklama yapılmaktadır.

31 Aralık 2010 tarihinde sona eren yılda 649.122 TL tutarındaki genel yönetim gideri, pazarlama, satış ve dağıtım giderleri hesabına sınıflanmıştır.

2.2. Muhasebe Politikalarında Yapılan Değişiklikler

Muhasebe politikalarında yapılan önemli değişiklikler ve tespit edilen önemli muhasebe hataları geriye dönük olarak uygulanır ve önceki dönem finansal tabloları yeniden düzenlenir.

2.3. Önemli Muhasebe Politikalarının Özeti

2.3.1. Hasılat ve Gelirler

Gelirler, faaliyetlerinden dolayı Grup'a ekonomik fayda sağlanması muhtemel olduğu ve gelirin güvenilir olarak ölçülebilmesinin mümkün olduğu zaman finansal tablolara yansıtılır, gelirin hesaplara yansıtılması için aşağıdaki kriterlerin karşılanması gerekmektedir.

KONYA ÇİMENTO SANAYİİ A.Ş. ve BAĞLI ORTAKLIKLARI

31 ARALIK 2011 TARİHİNDE SONA EREN HESAP DÖNEMİNE AİT KONSOLİDE FİNANSAL TABLOLARI TAMAMLAYICI NOTLAR
Tutarlar aksi belirtilmedikçe Türk Lirası (TL) olarak ifade edilmiştir.

Mal Satışları

Mal satışının satış olarak kaydedilebilmesi için malların sahipliğiyle ilgili önemli risk ve getirilerin alıcıya nakledilmiş olması, işletmenin, satılan malların yönetimiyle sahipliğin gerektirdiği şekilde ilgili olmaması ve söz konusu mallar üzerinde etkin bir kontrolün bulunmaması, hasılat tutarının güvenilir bir şekilde ölçülebilmesi, işlemle ilgili ekonomik faydanın işletme tarafından elde edileceğinin muhtemel olması ve işlemle ilgili yüklenilen ve yüklenilecek maliyetlerinin güvenilir bir şekilde ölçülebilmesi şarttır. Aynı işlem veya olaylarla ilgili gelir ve giderler eş zamanlı olarak finansal tablolara alınır. Net satışlar, teslim edilmiş malların fatura edilmiş bedelinin, satış iade ve iskontoların arındırılmış halidir.

Faiz

Faiz geliri; tahsilat şüpheli olmadıkça, efektif faiz oranı dikkate alınarak, faiz tahakkuk ettikçe kayıtlara alınır.

Temettüer

Ortakların kar payı alma hakkı doğduğunda gelir kazanılmış kabul edilir.

2.3.2. Stoklar

Stoklar, maliyet bedeli veya net gerçekleşebilir değer düşük olanı ile değerlendirilir. Stokların maliyeti tüm satın alma maliyetlerini, dönüştürme maliyetlerini ve stokların mevcut durumuna ve konumuna getirilmesi için katılan diğer maliyetleri içerir. Stokların birim maliyeti, kayar ağırlıklı ortalama yöntemi ile belirlenmiştir. Net gerçekleşebilir değer, işin normal akışı içinde stokların gerçekleşmesi beklenen satış bedelinden, yapılması gerekli tamamlama maliyeti ile satış giderlerinin indirilmesinden sonra kalan değeri ifade eder.

2.3.3. Maddi duran varlıklar

Maddi duran varlıklar, 1 Ocak 2005 tarihinden önce satın alınan kalemler için 31 Aralık 2004 tarihi itibarıyla enflasyonun etkilerine göre düzeltilmiş maliyet değerlerinden ve 1 Ocak 2005 tarihinden sonra alınan kalemler için satın alım maliyet değerlerinden birikmiş amortisman ve kalıcı değer kayıpları düşülerek yansıtılır.

Sonradan ortaya çıkan giderler

Maddi duran varlıkların herhangi bir parçasını değiştirmekten doğan giderler bakım onarım maliyetleri ile birlikte aktifleştirilebilir. Sonradan ortaya çıkan diğer harcamalar söz konusu varlığın gelecekteki ekonomik faydasını arttırıcı nitelikte ise aktifleştirilebilir. Tüm diğer giderler oluştuğunda gelir tablosunda gider kalemleri içinde muhasebeleştirilir.

Amortisman

Maddi duran varlıkların tahmini ekonomik ömürleri aşağıdaki gibidir:

Binalar	5 - 50 yıl
Yeraltı ve Yerüstü Düzenleri	5 - 25 yıl
Makina, Tesis ve Cihazlar	5 - 25 yıl
Taşıtlar	4 - 15 yıl
Döşeme ve Demirbaşlar	3 - 25 yıl

Maddi duran varlıklara ilişkin amortismanlar, varlıkların faydalı ömürlerine göre aktife giriş veya montaj tarihleri esas alınarak eşit tutarlı, doğrusal amortisman yöntemi kullanılarak ayrılmıştır.

Özel maliyetler için, normal amortisman yöntemi ile kiralama dönemleri veya söz konusu özel maliyetin faydalı ömründen kısa olanı üzerinden amortisman ayrılır.

2.3.4. Maddi olmayan duran varlıklar

Maddi olmayan duran varlıklar, kullanım haklarını ve diğer tanımlanabilir hakları içermektedir. Bunlar, 1 Ocak 2005 tarihinden önce satın alınan kalemler için TL'nin 31 Aralık 2004 tarihindeki alım gücüyle ifade edilen düzeltilmiş elde etme maliyetleri üzerinden, 1 Ocak 2005 tarihinden sonra satın alınan kalemler için ise elde etme maliyetleri üzerinden, birikmiş iffa payları ve mevcutsa kalıcı değer düşüklüğünün indirilmesi sonrasında oluşan net değeri ile konsolide finansal tablolara yansıtılmaktadır. Maddi olmayan duran varlıklar doğrusal amortisman yöntemine göre ilgili kıymetin tahmini ekonomik ömrü üzerinden 3-48 yılda iffa edilmektedir.

Maddi olmayan duran varlıkların taşınan değerlerinin gerçekleşmeyeceğine yönelik olay ve değişikliklerin meydana gelmesi durumunda herhangi bir değer düşüklüğünün olup olmadığı incelenmelidir.

2.3.5. Varlıklarda değer düşüklüğü

Grup, envanter ve ertelenen vergi varlıkları dışında kalan her varlık için her bir raporlama dönemi sonunda, sözkonusu varlığa ilişkin değer kaybının olduğuna dair herhangi bir gösterge olup olmadığını değerlendirir. Eğer böyle bir gösterge mevcutsa, o varlığın geri kazanılabilir tutarı tahmin edilir. Kullanıma uygun olmayan maddi olmayan varlıklarda ise geri kazanılabilir tutar her bir raporlama döneminde tahmin edilir. Eğer sözkonusu varlığın veya o varlığa ait nakit üreten herhangi bir biriminin kayıtlı değeri, kullanım veya satış yoluyla geri kazanılacak tutarıdan yüksekse değer düşüklüğü meydana gelmiştir. Geri kazanılabilir tutar varlığın net satış fiyatı ile kullanım değerinden yüksek olanı seçilerek bulunur. Kullanım değeri, bir varlığın sürekli kullanımından ve faydalı ömrü sonunda elden çıkarılmasından elde edilmesi beklenen nakit akışlarının tahmin edilen bugünkü değeridir. Değer düşüklüğü kayıpları kar veya zararda muhasebeleştirilir.

KONYA ÇİMENTO SANAYİİ A.Ş. ve BAĞLI ORTAKLIKLARI

31 ARALIK 2011 TARİHİNDE SONA EREN HESAP DÖNEMİNE AİT KONSOLİDE FİNANSAL TABLOLARI TAMAMLAYICI NOTLAR

Tutarlar aksi belirtilmedikçe Türk Lirası (TL) olarak ifade edilmiştir.

KONYA ÇİMENTO SANAYİİ A.Ş. ve BAĞLI ORTAKLIKLARI

31 ARALIK 2011 TARİHİNDE SONA EREN HESAP DÖNEMİNE AİT KONSOLİDE FİNANSAL TABLOLARI TAMAMLAYICI NOTLAR

Tutarlar aksi belirtilmedikçe Türk Lirası (TL) olarak ifade edilmiştir.

Şerefiyeler hariç bir varlıkta oluşan değer düşüklüğü kaybı, o varlığın geri kazanılabilir tutarındaki müteakip artışın değer düşüklüğünün kayıtlara alınmalarını izleyen dönemlerde ortaya çıkan bir olayla ilişkilendirilebilmesi durumunda daha önce değer düşüklüğü ayrılan tutarı geçmeyecek şekilde geri çevrilir. Şerefiyelerde daha önceki dönemlerde oluşmuş değer düşüklüğü karşılığı geri çevrilmez.

2.3.6. Finansal Araçlar

i) Türev Olmayan Finansal Varlıklar

Grup kredi ve alacakları ile mevduatlarını oluştukları tarihte kayıtlarına almaktadır. Gerçeğe uygun değer farkı kar/zarara yansıtılan finansal varlıklar dahil diğer bütün finansal varlıklar Grup'un ilgili finansal aracın sözleşmeye bağlı koşullarına taraf durumuna geldiği işlem tarihinde kayıtlara alınır.

Grup, finansal varlıklarla ilgili sözleşme uyarınca meydana gelen nakit akışları ile ilgili hakları sona erdiğinde veya ilgili haklarını bu finansal varlık ile ilgili bütün risk ve getirilerinin sahipliğini bir alım-satım işlemiyle devrettiğinde söz konusu finansal varlığı kayıtlarından çıkarır. Grup tarafından devredilen finansal varlıklardan yaratılan veya elde tutulan her türlü hak, ayrı bir varlık veya yükümlülük olarak kaydedilir.

Grup finansal varlık ve yükümlülüklerini, sadece ve sadece, netleştirme için yasal bir hakkı olduğunda ve işlemi net bazda gerçekleştirmek ya da varlığın gerçekleşmesi ile yükümlülüğün yerine getirilmesini eş zamanlı yapmak konusunda niyetinin bulunması durumunda netleştirmekte ve net tutarı finansal tablolarında göstermektedir. Grup'un türev olmayan finansal varlıkları; krediler ve alacaklar ve nakit ve nakit benzerleri olarak gösterilebilir.

Krediler ve alacaklar

Krediler ve alacaklar aktif piyasada kote edilmemiş, sabit veya değişken ödemeli finansal varlıklardır. Bu tür varlıklar başlangıçta gerçeğe uygun değerleri ile doğrudan ilişkilendirilebilen işlem maliyetlerinin eklenmesiyle muhasebeleştirilir. İlk kayıtlara alınmalarını müteakiben krediler ve alacaklar gelecekteki anapara ve faiz nakit akışlarının etkin faiz oranları kullanılarak itfa edilmiş maliyetleri üzerinden değer düşüklükleri indirilerek gösterilmektedir.

Krediler ve alacaklar ticari ve diğer alacakları içerir.

Nakit ve Nakit Benzerleri

Nakit ve nakit benzerleri, nakit mevcudu, vadesiz mevduatlar ve 3 aydan az vadeye sahip vadeli mevduatlardan oluşmaktadır.

(ii) Türev Olmayan Finansal Yükümlülükler

Gerçeğe uygun değer farkı kar/zarara yansıtılan finansal yükümlülükler dahil bütün finansal yükümlülükler Grup'un ilgili finansal aracın sözleşmeye bağlı koşullarına taraf durumuna geldiği işlem tarihinde kayıtlara alınır.

Sözleşmeye dayalı yükümlülüklerinin yerine getirildiği, iptal ya da feshedildiği durumlarda; Grup, söz konusu finansal yükümlülüğü kayıtlarından çıkarır.

Grup finansal varlık ve yükümlülüklerini, sadece ve sadece, netleştirme için yasal hakkı olduğunda ve işlemi net bazda gerçekleştirmek ya da varlığın gerçekleşmesi ile yükümlülüğün yerine getirilmesini eş zamanlı yapmak konusunda niyetinin bulunması durumunda netleştirmekte ve net tutarı finansal tablolarında göstermektedir.

Grup'un türev olmayan finansal yükümlülükleri şu şekildedir: kredi ve borçlar, borçlu cari hesaplar ve ticari ve diğer yükümlülükler.

Bu tür finansal yükümlülükler, ilk kayda alınmaları esnasında, gerçeğe uygun değerlerine doğrudan ilişkilendirilen işlem maliyetlerinin eklenmesiyle ölçülmektedir. İlk kayda alınmalarını müteakiben finansal yükümlülükler, etkin faiz yöntemiyle hesaplanan itfa edilmiş değerleri üzerinden gösterilmektedir.

(iii) Türev Finansal Araçlar

Grup alım satım amaçlı ve herhangi bir finansal riskten korunma amacıyla elde tutulmayan türev finansal araçlar kullanmaktadır. Bu tür türev araçların gerçeğe uygun değerlerindeki değişimler gerçekleştiği anda kapsamlı gelir tablosuna yansıtılır. Gerçeğe uygun değerler, işlem gören piyasa fiyatlarından ve gerektiğinde indirgenmiş nakit akışı modellerinden elde edilir. Borsa dışı vadeli döviz sözleşmelerinin gerçeğe uygun değerleri ilk vade oranının, sözleşmenin geri kalan süresi için ilgili para biriminin piyasa faiz oranlarına ilişkin hesaplanan vade oranıyla karşılaştırılıp finansal durum tablosundan düşülmesiyle belirlenir. Bütün türev araçlar, gerçeğe uygun değer pozitifse aktif olarak Finansal Yatırımlar'ın altında Alım Satım Amaçlı Türev Finansal Varlıklar'da, gerçeğe uygun değer negatifse pasif olarak Finansal Yükümlülükler'in altında Alım Satım Amaçlı Türev Finansal Yükümlülükler'de muhasebeleştirilir.

Piyasada işlem görmeyen türev finansal araçların gerçeğe uygun değerleri, karşı tarafın güvenilirliği ve sözleşmenin raporlama tarihinde sona ermesi durumunda, Grup'un alacağı veya yükümlü olduğu miktar mevcut piyasa koşulları göz önünde bulundurularak tahmin edilmektedir.

(iv) Sermaye

Adi Hisse Senetleri

Adi hisse senetleri özkaynak olarak sınıflandırılır. Adi hisse ihraçları ve hisse senedi opsiyonlarının ihraçı ile doğrudan ilişkili ek maliyetler vergi etkisi düşüldükten sonra özkaynaklardan azalış olarak kayıtlara alınır.

2.3.7. Yabancı para işlemler

Yabancı para cinsinden yapılan işlemler, işlem tarihindeki yabancı para kuru ile TL'ye çevrilmektedir. Yabancı para parasal varlıklar ve borçlar, raporlama dönemi sonunda

geçerli kur üzerinden dönem sonunda TL'ye çevrilmektedirler. Bu tip işlemlerden kaynaklanan kur farkları, kar veya zarara yansıtılmaktadır. Gerçeğe uygun değeri ile gösterilen yabancı para birimi bazındaki parasal olmayan varlıklar ve borçlar gerçeğe uygun değerlerinin belirlendiği günün kurundan TL'ye çevrilerek ifade edilmektedir.

Grup'un kullandığı 31 Aralık 2011 ve 31 Aralık 2010 tarihli kur bilgileri aşağıdaki gibidir:

	31 Aralık 2011	31 Aralık 2010
ABD Doları	1,8889	1,5460
Avro	2,4438	2,1603
İngiliz Sterlini	2,9170	2,3886

2.3.8. Hisse Başına Kazanç/(Zarar)

Hisse Başına Kazanç İlişkin Uluslararası Muhasebe Standardı – UMS 33'e göre hisse senetleri borsada işlem gören işletmeler hisse başına kazanç açıklamak zorundadırlar.

Konsolide kapsamlı gelir tablosunda belirtilen hisse başına kazanç/(zarar), net karın ya da zararın, raporlama dönemi boyunca piyasada bulunan hisse senetlerinin ağırlıklı ortalama adedine bölünmesiyle bulunmaktadır.

Türkiye'de şirketler sermayelerini hali hazırda bulunan hissedarlarına, geçmiş yıl kazançlarından ve yasal finansal tablolarında taşıdıkları yeniden değerlendirme fonlarından dağıttıkları "bedelsiz hisse" yolu ile artırılabilmektedirler. Bu tip "bedelsiz hisse" dağıtımları, hisse başına kar/zarar hesaplamalarında, ihraç edilmiş hisse gibi değerlendirilir. Buna göre, bu hesaplamalarda kullanılan ağırlıklı ortalama hisse sayısı, söz konusu hisse senedi dağıtımlarının geçmişe dönük etkileri de dikkate alınarak bulunur.

2.3.9. Raporlama Döneminden Sonraki Olaylar

Raporlama dönemi sonu ile finansal tabloların yayımı için yetkilendirme tarihi arasında, işletme lehine veya aleyhine ortaya çıkan olayları ifade etmektedir. Raporlama döneminden sonraki olaylar ikiye ayrılmaktadır:

- raporlama dönemi sonu itibarıyla ilgili olayların var olduğuna ilişkin yeni deliller olması (raporlama döneminden sonra düzeltme gerektiren olaylar); ve

- ilgili olayların raporlama döneminden sonra ortaya çıktığını gösteren deliller olması (raporlama döneminden sonra düzeltme gerektirmeyen olaylar).

Raporlama dönemi sonu itibarıyla söz konusu olayların var olduğuna ilişkin yeni deliller olması veya ilgili olayların raporlama döneminden sonra ortaya çıkması durumunda ve bu olayların finansal tabloların düzeltilmesini gerektirmesi durumunda, Grup konsolide finansal tablolarını yeni duruma uygun şekilde düzeltmektedir. Söz konusu olaylar konsolide finansal tabloların düzeltilmesini gerektirmiyorsa, Grup, söz konusu hususları ilgili dipnotlarında açıklamaktadır.

2.3.10. Karşılıklar, Şarta Bağlı Yükümlülükler ve Şarta Bağlı Varlıklar

"Karşılıklar, Koşullu Borçlar ve Koşullu Varlıklara İlişkin Uluslararası Muhasebe Standardı" ("UMS 37") uyarınca, herhangi bir karşılık tutarının konsolide finansal tablolara alınabilmesi için; Grup'un geçmiş olaylardan kaynaklanan mevcut bir hukuki veya zimni yükümlülüğün bulunması, bu yükümlülüğün yerine getirilmesi için ekonomik fayda içeren kaynakların işletmeden çıkmasının muhtemel olması ve söz konusu yükümlülük tutarının güvenilir bir biçimde tahmin edilebiliyor olması gerekmektedir. Söz konusu kriterler oluşmamışsa, Grup söz konusu hususları ilgili dipnotlarda açıklamaktadır.

Ekonomik faydanın işletmeye gireceğinin muhtemel hale gelmesi halinde, koşullu varlıkla ilgili olarak finansal tablo dipnotlarında açıklama yapılır. Ekonomik faydanın işletmeye gireceğinin kesinleşmesi durumunda, söz konusu varlık ve bununla ilgili gelir değişikliğinin olduğu tarihte finansal tablolara alınır.

2.3.11. İlişkili taraflar

Hissedarlık, sözleşmeye dayalı haklar, aile ilişkisi veya benzeri yollarla karşı tarafı doğrudan ya da dolaylı bir şekilde kontrol edebilen veya önemli derecede etkileyebilen kuruluşlar, ilişkili taraf olarak tanımlanırlar. İlişkili taraflara aynı zamanda sermayedarlar ve Şirket yönetimi de dahildir. İlişkili kuruluş işlemleri, kaynakların ve yükümlülüklerin ilişkili kuruluşlar arasında bedelli veya bedelsiz olarak transfer edilmesini içermektedir.

2.3.12. Finansal Bilgilerin Bölümlere Göre Raporlaması

Faaliyet bölümü, Grup'un hasılat elde edebildiği ve harcama yaptığı işletme faaliyetlerinde bulunan, faaliyet sonuçlarının bölüme tahsis edilecek kaynaklara ilişkin kararların alınması ve bölümün performansının değerlendirilmesi amacıyla Grup Yönetimi tarafından düzenli olarak gözden geçirildiği ve hakkında ayrı finansal bilgilerin mevcut olduğu kısımdır.

Grup'un faaliyet bölümleri çimento ve beton'dur

2.3.13. Kurum Kazancı Üzerinden Hesaplanan Vergiler

Dönemin vergi karşılığı, cari dönem kurumlar vergisi ve ertelenen verginin değişim farkını içermektedir. Cari dönem vergi yükümlülüğü, dönem karının vergiye tabi olan kısmı üzerinden ve raporlama dönemi sonunda geçerli olan vergi oranları ile hesaplanan vergi yükümlülüğünü ve geçmiş yıllardaki vergi yükümlülüğü ile ilgili düzeltme kayıtlarını içermektedir.

Ertelenen vergi yükümlülüğü veya alacağı, varlıkların ve borçların finansal tablolarda gösterilen değerleri ile yasal vergi matrahı hesabında dikkate alınan tutarları arasındaki geçici farklılıkların bilanço yöntemine göre vergi etkilerinin hesaplanmasıyla belirlenmektedir.

KONYA ÇİMENTO SANAYİİ A.Ş. ve BAĞLI ORTAKLIKLARI

31 ARALIK 2011 TARİHİNDE SONA EREN HESAP DÖNEMİNE AİT KONSOLİDE FİNANSAL TABLOLARI TAMAMLAYICI NOTLAR
Tutarlar aksi belirtilmedikçe Türk Lirası (TL) olarak ifade edilmiştir.

KONYA ÇİMENTO SANAYİİ A.Ş. ve BAĞLI ORTAKLIKLARI

31 ARALIK 2011 TARİHİNDE SONA EREN HESAP DÖNEMİNE AİT KONSOLİDE FİNANSAL TABLOLARI TAMAMLAYICI NOTLAR
Tutarlar aksi belirtilmedikçe Türk Lirası (TL) olarak ifade edilmiştir.

Ertelenen vergi yükümlülüğü veya alacağı, söz konusu geçici farklılıkların ortadan kalkacağı ilerideki dönemlerde ödenecek vergi tutarlarında yapacakları tahmin edilen artış ve azalış oranlarında ilişikteki finansal tablolara yansıtılmaktadır. Ertelenen vergi alacağı, gelecek dönemlerde vergi avantajının sağlanması olması durumlarda kaydedilir. Bu alacaktan artık yararlanılabileceği anlaşıldığı oranda ilgili aktiften silinir. Ertelenen verginin hesaplanmasında, söz konusu geçici farklılıkların ortadan kalkacağı ilerideki dönemlerde geçerli olacağı tahmin edilen vergi oranları kullanılmaktadır.

2.3.14. Giderler

Giderler tahakkuk esasına göre muhasebeleştirilir. Satışların maliyeti ve faaliyet giderleri ilgili giderleri tahakkuk ettiği anda kaydedilir. Operasyonel kiralama kapsamında yapılan kira ödemeleri, kiralama süresince, eşit tutarlarda konsolide kapsamlı gelir tablosuna gider olarak yansıtılır.

2.3.15. Çalışanlara sağlanan faydalar

Kıdem tazminatı

Yürürlükteki kanunlara göre, Şirket, emeklilik dolayısıyla veya istifa ve İş Kanunu'nda belirtilen davranışlar dışındaki sebeplerle istihdamı sona eren çalışanlara belirli bir toplu ödeme yapmakla yükümlüdür. Söz konusu ödeme tutarları raporlama dönemi sonu itibarıyla geçerli olan kıdem tazminatı tavanı esas alınarak hesaplanır. Kıdem tazminatı karşılığı, tüm çalışanların emeklilikleri dolayısıyla ileride doğacak yükümlülük tutarları bugünkü net değerine göre hesaplanarak ilişikteki konsolide finansal tablolarda yansıtılmıştır.

Kısa vadeli özlük hakları

Çalışanlara sağlanan faydalardan doğan kısa vadeli yükümlülükler, iskonto edilmeksizin söz konusu hizmet çalışanlara sağlandıkça gelir tablosunda giderleştirilmektedir.

Kısa vadeli nakit ikramiyeye istinaden ödenmesi beklenen tutar, çalışanlar tarafından geçmişte sağlanmış bir hizmet edimi dolayısıyla, Şirket'in yasal veya bağlayıcı bir yükümlülüğünün bulunması durumunda ve söz konusu yükümlülük güvenilir bir şekilde tahmin edilebiliyorsa, karşılık olarak kayıtlara alınır.

Emeklilik planı

Şirket'in personele sağladığı herhangi bir emeklilik sonrası fayda ve emeklilik planı bulunmamaktadır.

2.3.16. Nakit akışları tablosu

Grup, net varlıklarındaki değişimleri, finansal yapısını ve nakit akışlarının tutar ve zamanlamasını değişen şartlara göre yönlendirme yeteneği hakkında finansal tablo kullanıcılarına bilgi vermek üzere, diğer finansal tablolarının ayrılmaz bir parçası olarak, nakit akışları tablosunu düzenlemektedir.

Konsolide nakit akışları tablosunda, döneme ilişkin konsolide nakit akışları esas, yatırım ve finansman faaliyetlerine dayalı bir biçimde sınıflandırılarak raporlanır.

Esas faaliyetlerden kaynaklanan konsolide nakit akışları, Grup'un faaliyetlerinden kaynaklanan konsolide nakit akışlarını gösterir. Yatırım faaliyetleriyle ilgili konsolide nakit akışları, Grup'un yatırım faaliyetlerinde kullandığı ve elde ettiği konsolide nakit akışlarını gösterir.

Finansman faaliyetlerine ilişkin nakit akışları, Grup'un finansman faaliyetlerinde kullandığı konsolide kaynakları ve bu kaynakların geri ödemelerini gösterir.

Nakit ve nakit benzeri değerler, nakit ve banka mevduatı ile tutarı belirli nakde kolayca çevrilebilen kısa vadeli, yüksek likiditeye sahip ve vadesi 3 ay veya daha kısa olan yatırımları içermektedir.

2.3.17. 31 Aralık 2011 tarihi itibarıyla yeni ve henüz yürürlükte olmayan standartlar ve yorumlar

2010 yılında yürürlüğe giren standartlar ve yorumlar

Şirket, 31 Aralık 2011 tarihinde geçerli ve uygulanması zorunlu olan UMSK tarafından çıkarılan tüm standartları ve UMSK'nın Uluslararası Finansal Raporlama Yorumlama Komitesi'nin ("UFRYK") yayımladığı tüm yorumları uygulamıştır.

31 Aralık 2011 tarihinde henüz yürürlükte olmayan standartlar ve yorumlar

31 Aralık 2011 tarihinde sona eren yıl itibarıyla henüz yürürlüğe girmemiş olan ve ilişikteki konsolide finansal tabloların hazırlanmasında uygulanmamış yeni standartlar, standartlara ve yorumlara yapılan bir takım güncellemeler bulunmaktadır. Bu düzenlemelerin ilişikteki konsolide finansal tablolar üzerinde önemli bir etkisinin olması beklenmemektedir.

2.3.18. Netleştirme

Finansal varlıklar ve yükümlülükler, yasal olarak netleştirme hakkının var olması, net olarak ödenmesi veya tahsilinin mümkün olması veya varlığın elde edilmesi ile yükümlülüğün yerine getirilmesinin eş zamanlı olarak gerçekleşebilmesi halinde, finansal durum tablosunda net değerleri ile gösterilir.

3. FAALİYET BÖLÜMLERİNE GÖRE RAPORLAMA

Grup Yönetimi'nin performansı değerlendirdiği ve kaynak dağılımına karar vermek için kullandığı bilgileri içeren iki faaliyet bölümü bulunmaktadır. Bu stratejik bölümler aynı servisin hizmetini vermesine rağmen, farklı ekonomik durumlardan ve farklı coğrafi konumlardan etkilendikleri için kaynak tahsisi ve performanslarına göre Şirket'in faaliyetlerine ilişkin karar almaya yetkili mercii tarafından düzenli olarak gözden geçirilmektedir. Grup'un içerdiği ana faaliyet bölümleri çimento ve ha-

zır beton'dur.

Bölümlerin performansının düzenli olarak değerlendirilmesinde temel olarak brüt kar dikkate alınmaktadır. Şirket Yönetimi, bölüm performanslarının değerlendirilmesinde brüt karı aynı sektörde yer alan şirketlerle karşılaştırılabilirliği açısından en uygun yöntem olarak görmektedir.

	Hazır Beton 31 Aralık 2011	Çimento 31 Aralık 2011	Bölümlerarası düzeltme ve eliminasyonlar 31 Aralık 2011	Konsolide toplam 31 Aralık 2011
Grup dışı satışlar	92.438.528	144.761.438	--	237.199.966
Bölümlerarası satışlar	--	32.763.072	(32.763.072)	--
Net satışlar	92.438.528	177.524.510	(32.763.072)	237.199.966
Satışların maliyeti	(92.287.822)	(113.881.915)	32.763.072	(173.406.665)
Brüt Kar	150.706	63.642.595	--	63.793.301

	Hazır Beton 31 Aralık 2010	Çimento 31 Aralık 2010	Bölümlerarası düzeltme ve eliminasyonlar 31 Aralık 2010	Konsolide toplam 31 Aralık 2010
Grup dışı satışlar	74.673.104	140.887.335	--	215.560.439
Bölümlerarası satışlar	--	25.760.106	(25.760.106)	--
Net satışlar	74.673.104	166.647.441	(25.760.106)	215.560.439
Satışların maliyeti	(72.254.374)	(107.656.659)	25.760.106	(154.150.927)
Brüt Kar	2.418.730	58.990.782	--	61.409.512

4. NAKİT VE NAKİT BENZERLERİ

31 Aralık 2011 ve 31 Aralık 2010 tarihleri itibarıyla, nakit ve nakit benzerleri aşağıdaki gibidir:

	31 Aralık 2011	31 Aralık 2010
Kasa	63.373	100.318
Bankalar		
- Vadeli mevduat	168.519.055	138.697.402
- Vadesiz mevduat	81.237	97.325
Vadesi gelen çekler	3.524.889	607.405
Toplam	172.188.554	139.502.450

31 Aralık 2011 tarihi itibarıyla vadeli mevduatın 7.781.794 TL'si TL cinsinden, 12.220.507 TL'si ABD Doları cinsinden, 148.516.754 TL'si ise Avro cinsinden mevduatlardan oluşmaktadır. (31 Aralık 2010: 130.214.747 TL'si TL cinsinden, 8.482.655 TL'si ise ABD Doları cinsinden mevduatlardan oluşmaktadır). 31 Aralık 2011 tarihi itibarıyla vadeli TL mevduatlara uygulanan etkin faiz oranları %11,75 ve %12 (31 Aralık 2010: %7,00 ve %9,10), vadeli ABD Doları mevduatlara uygulanan faiz oranları %4,50 ve %4,75 (31 Aralık 2010: %3,40 ve %3,70), vadeli Avro mevduatlara uy-

gulanan faiz oranları ise %5,40 ve %5,80 arasında değişmektedir.

31 Aralık 2011 ve 31 Aralık 2010 tarihleri itibarıyla bloke mevduat bulunmamaktadır.

31 Aralık 2011 tarihi itibarıyla, nakit akışları tablosuna baz olan, gelir reeskontları hariç nakit ve nakit benzerleri 172.063.093 TL tutarındadır (31 Aralık 2010: 139.418.114 TL).

Grup'un finansal varlıkları ve yükümlülükleri için faiz oranı riski ve duyarlılık analizleri Not 26'da belirtilmiştir.

KONYA ÇİMENTO SANAYİİ A.Ş. ve BAĞLI ORTAKLIKLARI

31 ARALIK 2011 TARİHİNDE SONA EREN HESAP DÖNEMİNE AİT KONSOLİDE FİNANSAL TABLOLARI TAMAMLAYICI NOTLAR
Tutarlar aksi belirtilmedikçe Türk Lirası (TL) olarak ifade edilmiştir.

5. FİNANSAL YATIRIMLAR

31 Aralık 2011 tarihi itibarıyla finansal yatırımlar alım satım amaçlı türev finansal varlıklardan oluşmaktadır. Türev finansal araçlar gerçeğe uygun değerleriyle gösterilmekte olup pozitif gerçeğe uygun değerlendirme farkları alım satım amaçlı türev finansal varlıklar hesabında gösterilmektedir.

31 Aralık 2011 ve 31 Aralık 2010 tarihleri itibarıyla, kısa vadeli forward sözleşmelerinden oluşan alım satım amaçlı türev finansal varlıkların detayı aşağıdaki gibidir:

	31 Aralık 2011	31 Aralık 2010
Alım satım amaçlı türev finansal varlıklar	1.411.020	--
	1.411.020	--

6. FİNANSAL BORÇLAR

31 Aralık 2011 ve 31 Aralık 2010 tarihleri itibarıyla sırasıyla, 855.592 TL ve 450.880 TL tutarındaki finansal borçlar, büyük ölçüde SGK yükümlülüklerini, vergi borçlarını ve günlük nakit ihtiyaçlarını karşılamak üzere alınan bir haftadan kısa vadeli, faizsiz ve teminatsız spot banka kredilerinden oluşmaktadır.

7. TİCARİ ALACAKLAR VE TİCARİ BORÇLAR

7.1 Diğer ticari alacaklar (net)

31 Aralık 2011 ve 31 Aralık 2010 tarihleri itibarıyla diğer ticari alacakların detayı aşağıdaki gibidir:

	31 Aralık 2011	31 Aralık 2010
Ticari alacaklar	21.457.601	21.882.372
Vadeli çekler ve alacak senetleri	32.096.039	26.526.007
Eksi: Şüpheli ticari alacak karşılığı	(2.967.083)	(2.402.005)
Tahakkuk etmemiş finansman gideri	(738.984)	(389.301)
Toplam	49.847.573	45.617.073

31 Aralık 2011 tarihi itibarıyla ticari alacakların ortalama vadesi 45 ile 60 gün arasında değişmektedir. (31 Aralık 2010: 45 gün).

Grup yönetimince geçmiş tecrübeler ve cari ekonomik durum göz önüne alınarak değerlendirilmekte ve gerekli görüldüğü durumlarda ve uygun oranda şüpheli alacak karşılığı ayrılmaktadır. Şüpheli ticari alacak karşılıklarının yıl içindeki hareketleri aşağıdaki gibidir:

	31 Aralık 2011	31 Aralık 2010
Dönem başı	2.402.005	3.408.865
Dönem içinde ayrılan karşılık tutarı	1.903.451	425.292
Dönem içindeki tahsilatlar	(1.338.373)	(1.432.152)
Dönem sonu	2.967.083	2.402.005

31 Aralık 2011 ve 31 Aralık 2010 tarihleri itibarıyla, Grup'un ticari alacaklarının vade dağılımı aşağıdaki gibidir:

	31 Aralık 2011	31 Aralık 2010
Vadesi geçmemiş ve karşılık ayrılmamış	36.397.031	32.225.881
Vadesi üzerinden 1-30 gün geçmiş	9.352.489	8.443.592
Vadesi üzerinden 1-3 ay geçmiş	3.170.565	4.224.729
Vadesi üzerinden 3-12 ay geçmiş	623.985	455.294
Vadesi üzerinden 1-5 yıl geçmiş	251.072	267.577
Vadesini 5 yıldan fazla geçmiş	52.431	--
	49.847.573	45.617.073

KONYA ÇİMENTO SANAYİİ A.Ş. ve BAĞLI ORTAKLIKLARI

31 ARALIK 2011 TARİHİNDE SONA EREN HESAP DÖNEMİNE AİT KONSOLİDE FİNANSAL TABLOLARI TAMAMLAYICI NOTLAR
Tutarlar aksi belirtilmedikçe Türk Lirası (TL) olarak ifade edilmiştir.

7.2 Diğer ticari borçlar (net)

31 Aralık 2011 ve 31 Aralık 2010 tarihleri itibarıyla ticari borçlar aşağıdaki gibidir:

	31 Aralık 2011	31 Aralık 2010
Ticari borçlar	26.011.458	13.155.778
Tahakkuk etmemiş finansman geliri	(203.197)	(73.441)
	25.808.261	13.082.337

31 Aralık 2011 tarihi itibarıyla ticari borçların ortalama vadesi 30 ile 45 gün arasında değişmektedir. (31 Aralık 2010: 30 gün).

8. DİĞER ALACAKLAR VE BORÇLAR

8.1 Diğer alacaklar

31 Aralık 2011 ve 31 Aralık 2010 tarihleri itibarıyla diğer kısa ve uzun vadeli alacaklar aşağıdaki gibidir:

Kısa vadeli diğer alacaklar

	31 Aralık 2011	31 Aralık 2010
Diğer	77.350	20.243
Diğer kısa vadeli alacaklar toplamı	77.350	20.243

Uzun vadeli diğer alacaklar

	31 Aralık 2011	31 Aralık 2010
Verilen depozito ve teminatlar	396.204	252.513
Personelden alacaklar	5.260	54.328
	401.464	306.841

8.2 Diğer borçlar

31 Aralık 2011 ve 31 Aralık 2010 tarihleri itibarıyla diğer borçlar aşağıdaki gibidir:

	31 Aralık 2011	31 Aralık 2010
Ödenecek vergi barışı borçları (*)	2.941.372	--
Ödenecek gelir vergisi kesintileri	1.160.475	681.311
Ödenecek SSK primleri	580.325	315.168
Personele borçlar	495.400	246.083
Alınan depozito ve teminatlar	132.767	109.423
Diğer	237.729	310.181
	5.548.068	1.662.166

Uzun vadeli diğer borçlar

	31 Aralık 2011	31 Aralık 2010
Ödenecek vergi barışı borçları (*)	3.547.547	--
	3.547.547	--

(*) 28 Mart 2011 tarihli özel durum açıklamasında da belirtildiği üzere Şirket 6111 Sayılı Kanunu'nun 6. Maddesine göre Kurumlar Vergisi matrah artırımında bulunmuştur. Buna göre bağlı olunan Konya İli Selçuk Vergi Dairesi'ne 2006, 2007, 2008 ve 2009 yılları için toplam 8.066.447 TL ilave Kurumlar Vergisi ödemesi yapılacaktır. Ödemeler 18 taksitli olarak 36 ay vadeli gerçekleştirilecek olup katsayı tutarı dahil ödenecek tutar toplam 9.276.413 TL'dir. 31 Aralık 2011 tarihi itibarıyla ilgili vergi borçlarıyla alakalı olarak toplam 2.061.426 TL (1.792.544 TL tutarında kısmı vergi aslı ve 268.882 TL tutarında kısmı katsayı tutarı olmak üzere) tutarında ödeme yapılmış olup, konsolide finansal tablolarda 2012, 2013 ve 2014 yıllarında ödenecek tutarlar için toplam 6.488.919 TL karşılık ayrılmıştır.

KONYA ÇİMENTO SANAYİİ A.Ş. ve BAĞLI ORTAKLIKLARI

31 ARALIK 2011 TARİHİNDE SONA EREN HESAP DÖNEMİNE AİT KONSOLİDE FİNANSAL TABLOLARI TAMAMLAYICI NOTLAR
Tutarlar aksi belirtilmedikçe Türk Lirası (TL) olarak ifade edilmiştir.

9. STOKLAR

31 Aralık 2011 ve 31 Aralık 2010 tarihleri itibarıyla stoklar aşağıdaki gibidir

	31 Aralık 2011	31 Aralık 2010
Hammadde stokları	36.203.755	38,426,415
Yarı mamul stokları	8.361.677	3,975,283
Mamul stokları	1.450.878	1,373,929
Ticari mal stokları	37.087	61,403
	46.053.397	43,837,030

31 Aralık 2011 tarihi itibarıyla hammadde stokları çimento hammaddeleri, yakıtlar, bilyalar, yağlar ve diğer stoklardan oluşmaktadır.

31 Aralık 2011 tarihinde sona eren yılda satışların maliyetine kaydedilen ilk madde ve malzeme gideri ile mamul ve yarı mamul stoklarındaki değişim tutarı 123.756.489 TL'dir. (31 Aralık 2010: 112.573.154 TL).

10. ÖZKAYNAK YÖNTEMİNE GÖRE DEĞERLENEN YATIRIMLAR

31 Aralık 2011 ve 31 Aralık 2010 tarihleri itibarıyla, özkaynak yöntemine göre değerlendirilen yatırımlar aşağıdaki gibidir:

	İştirak Oranı	31 Aralık 2011	31 Aralık 2010
Sigma Beton (*)	%50	68,883	33,808

(*) 31 Aralık 2011 tarihi itibarıyla, varlıklar toplamı 390.207 TL (31 Aralık 2010: 288.863 TL), yükümlülükler toplamı 297.814 TL (31 Aralık 2010: 197.213 TL) ve özkaynak toplamı 92.393 TL (31 Aralık 2010: 91.651 TL)'dir. 31 Aralık 2011 tarihinde sona eren yıla ait net satış tutarı 1.206.357 TL (2010: 1.080.718 TL) olup net dönem karı 1.742 TL (2010: 3.243 TL kar)'dir.

KONYA ÇİMENTO SANAYİİ A.Ş. ve BAĞLI ORTAKLIKLARI

31 ARALIK 2011 TARİHİNDE SONA EREN HESAP DÖNEMİNE AİT KONSOLİDE FİNANSAL TABLOLARI TAMAMLAYICI NOTLAR
Tutarlar aksi belirtilmedikçe Türk Lirası (TL) olarak ifade edilmiştir.

11. MADDİ DURAN VARLIKLAR

31 Aralık 2011 tarihinde sona eren yılda maddi duran varlıkların hareketleri aşağıdaki gibidir:

Maliyet	1 Ocak 2010	Girişler	Transfer	Çıkışlar	31 Aralık 2010
Arazi ve arsalar	40.939.411	1.152.312	8.453	--	42.100.176
Yeraltı ve yerüstü düzenleri	10.202.512	10.500	229.314	--	10.442.326
Binalar	15.068.476	9.900	606.645	--	15.685.021
Makine tesis ve cihazlar	277.041.567	2.578.876	6.090.046	--	285.710.489
Taşıtlar	29.544.671	13.500	4.631.636	(2.100.687)	32.089.120
Döşeme ve demirbaşlar	6.489.853	178.949	12.084	--	6.680.886
Yapılmakta olan yatırımlar	5.667.670	13.783.910	(11.578.178)	--	7.873.402
	384.954.160	17.727.947	--	(2.100.687)	400.581.420

Birikmiş Amortismanlar	1 Ocak 2010	Cari Yıl Amortismanı	Transfer	Çıkışlar	31 Aralık 2010
Yeraltı ve yerüstü düzenleri	(5.179.167)	(600.905)	--	--	(5.780.072)
Binalar	(10.126.030)	(433.278)	--	--	(10.559.308)
Makine tesis ve cihazlar	(160.238.196)	(11.509.648)	--	--	(171.747.844)
Taşıtlar	(25.132.905)	(1.624.956)	--	1.559.366	(25.198.495)
Döşeme ve demirbaşlar	(5.368.141)	(261.605)	--	--	(5.629.746)
	(206.044.439)	(14.430.392)	--	1.559.366	(218.915.465)
Net	178.909.721				181.665.955

31 Aralık 2011 tarihi itibarıyla maddi duran varlıklar ve stoklar üzerindeki toplam sigorta tutarı 549.403.450 TL'dir (31 Aralık 2010: 462.089.441 TL).

31 Aralık 2011 tarihi itibarıyla maddi duran varlıklar üzerinde ipotek yoktur (31 Aralık 2010: Yoktur).

31 Aralık 2010 tarihinde sona eren yılda maddi duran varlıkların hareketleri aşağıdaki gibidir:

Maliyet	1 Ocak 2010	Girişler	Transfer	Çıkışlar	31 Aralık 2010
Arazi ve arsalar	40,370,582	210,634	656,639	(298,444)	40,939,411
Yeraltı ve yerüstü düzenleri	9,297,935	66,294	838,283	--	10,202,512
Binalar	15,034,021	--	34,455	--	15,068,476
Makine tesis ve cihazlar	274,010,573	2,026,970	2,649,648	(1,645,624)	277,041,567
Taşıtlar	30,086,984	1,205,294	1,248,292	(2,995,899)	29,544,671
Döşeme ve demirbaşlar	6,234,617	238,448	16,788	--	6,489,853
Yapılmakta olan yatırımlar	1,553,602	9,558,173	(5,444,105)	--	5,667,670
	376,588,314	13,305,813	--	(4,939,967)	384,954,160

Birikmiş Amortismanlar	1 Ocak 2010	Cari Yıl Amortismanı	Transfer	Çıkışlar	31 Aralık 2010
Yeraltı ve yerüstü düzenleri	(4,601,801)	(577,366)	--	--	(5,179,167)
Binalar	(9,695,732)	(430,298)	--	--	(10,126,030)
Makine tesis ve cihazlar	(150,211,421)	(11,246,930)	--	1,220,155	(160,238,196)
Taşıtlar	(27,083,182)	(1,034,355)	--	2,984,632	(25,132,905)
Döşeme ve demirbaşlar	(5,112,876)	(255,265)	--	--	(5,368,141)
	(196,705,012)	(13,544,214)	--	4,204,787	(206,044,439)
Net	179,883,302				178,909,721

KONYA ÇİMENTO SANAYİİ A.Ş. ve BAĞLI ORTAKLIKLARI

31 ARALIK 2011 TARİHİNDE SONA EREN HESAP DÖNEMİNE AİT KONSOLİDE FİNANSAL TABLOLARI TAMAMLAYICI NOTLAR
Tutarlar aksi belirtilmedikçe Türk Lirası (TL) olarak ifade edilmiştir.

12. MADDİ OLMAYAN DURAN VARLIKLAR

31 Aralık 2011 tarihinde sona eren yılda maddi olmayan duran varlıkların hareketleri aşağıdaki gibidir:

Maliyet	1 Ocak 2011	Girişler	Çıkışlar	31 Aralık 2011
Haklar	2.528.833	200.000	--	2.728.833
Özel maliyetler	1.329	--	--	1.329
Diğer maddi olmayan duran varlıklar	2.239.983	175.432	--	2.415.415
	4.770.145	375.432	--	5.145.577
Birikmiş İtfa Payları	1 Ocak 2011	Cari yıl itfa gideri	Çıkışlar	31 Aralık 2011
Haklar	(775.080)	(356.194)	--	(1.131.274)
Özel maliyetler	(1.329)	--	--	(1.329)
Diğer maddi olmayan duran varlıklar	(1.162.482)	(241.423)	--	(1.403.905)
	(1.938.891)	(597.617)	--	(2.536.508)
Net	2.831.254	--	--	2.609.069

31 Aralık 2010 tarihinde sona eren yılda maddi olmayan duran varlıkların hareketleri aşağıdaki gibidir:

Maliyet	1 Ocak 2010	Girişler	Çıkışlar	31 Aralık 2010
Haklar	1,350,934	1,306,454	(128,555)	2,528,833
Özel maliyetler	1,329	--	--	1,329
Diğer maddi olmayan duran varlıklar	1,064,983	1,175,000	--	2,239,983
	2,417,246	2,481,454	(128,555)	4,770,145
Birikmiş İtfa Payları	1 Ocak 2010	Girişler	Çıkışlar	31 Aralık 2010
Haklar	(498,799)	(363,187)	86,906	(775,080)
Özel maliyetler	(1,329)	--	--	(1,329)
Diğer maddi olmayan duran varlıklar	(917,682)	(244,800)	--	(1,162,482)
	(1,417,810)	(607,987)	86,906	(1,938,891)
Net	999,436	--	--	2,831,254

Grup'un 31 Aralık 2011 tarihi itibarıyla işletme içerisinde oluşturulmuş maddi olmayan duran varlığı bulunmamaktadır (31 Aralık 2010: Yoktur).

13. KARŞILIKLAR, KOŞULLU VARLIKLAR VE YÜKÜMLÜLÜKLER

31 Aralık 2011 ve 31 Aralık 2010 tarihleri itibarıyla, kısa vadeli borç karşılıkları aşağıdaki gibidir:

	31 Aralık 2011	31 Aralık 2010
Dava karşılıkları (*)	1.061.137	116.317
Maliyet gider karşılığı	533.250	319.878
	1.594.387	436.195

(*) Grup, 31 Aralık 2011 itibarıyla aleyhine açılan muhtelif iş davaları için toplam 1.061.137 TL tutarında karşılık ayırmıştır. (31 Aralık 2010: 116.317 TL).

KONYA ÇİMENTO SANAYİİ A.Ş. ve BAĞLI ORTAKLIKLARI

31 ARALIK 2011 TARİHİNDE SONA EREN HESAP DÖNEMİNE AİT KONSOLİDE FİNANSAL TABLOLARI TAMAMLAYICI NOTLAR
Tutarlar aksi belirtilmedikçe Türk Lirası (TL) olarak ifade edilmiştir.

Teminat Rehin ve İpotekler

31 Aralık 2011 ve 31 Aralık 2010 tarihleri itibarıyla Grup'un teminat/rehin/ipotek ("TRİ") pozisyonuna ilişkin tabloları aşağıdaki gibidir:

Şirket tarafından verilen TRİ'ler:	2011	2010
A.Kendi Tüzel Kişiliği Adına Vermiş Olduğu TRİ'lerin Toplam Tutarı	12.700.596	11,440,096
B.Tam Konsolidasyon Kapsamına Dahil Edilen Ortaklıklar Lehine Vermiş Olduğu TRİ'lerin Toplam Tutarı	--	--
C.Olağan Ticari Faaliyetlerinin Yürütülmesi Amacıyla Diğer 3. Kişilerin Borcunu Temin Amacıyla Vermiş Olduğu TRİ'lerin Toplam Tutarı	--	--
D.Diğer Verilen TRİ'lerin Toplam Tutarı	--	--
i. Ana Ortak Lehine Vermiş Olduğu TRİ'lerin Toplam Tutarı	--	--
ii. B ve C maddeleri Kapsamına Girmeyen Diğer Grup Şirketleri Lehine Vermiş Olduğu TRİ'lerin Toplam Tutarı	--	--
iii. C Maddesi Kapsamına Girmeyen 3. kişiler Lehine Vermiş Olduğu TRİ'lerin Toplam Tutarı	--	--
Toplam	12.700.596	11,440,096

31 Aralık 2011 ve 31 Aralık 2010 tarihleri itibarıyla Grup'un kendi tüzel kişiliği adına vermiş olduğu TRİ'ler, TL cinsinden verilen teminat mektuplarından oluşmaktadır.

Müşterilerden alınan teminatlar

31 Aralık 2011 tarihi itibarıyla Grup'un alacaklarına karşılık olarak müşterilerinden almış olduğu 41.316.494 TL (31 Aralık 2010: 35.764.443 TL) tutarında teminat mektubu bulunmaktadır.

Aşağıdaki tabloda Grup'un 31 Aralık 2011 tarihi itibarıyla yapmış olduğu yabancı para forward sözleşmeleri, sözleşme tutarlarının vadelerine kalan zamanlarının detaylarını da gösterecek şekilde özetlenmiştir. Yabancı para tutarları raporlama tarihinde geçerli olan kurdan çevrilmiştir. Yabancı para sözleşmelerin sonucundaki kazanç ve kayıplar kar veya zararda kayıtlara alınmaktadır.

Türev araç tanımı	31 Aralık 2011							
	Yabancı para satım sözleşmeleri				Yabancı para alım sözleşmeleri			
	Nominal tutarı	Cinsi	Vade	Nominal tutarı (TL)	Nominal tutarı	Cinsi	Vade	Nominal tutarı (TL)
Forward sözleşmesi	50.741.306	Avro	1-2 ay	124.001.604	--	--	--	--
Forward sözleşmesi	10.489.691	Avro	1-2 ay	25.634.707	--	--	--	--
Forward sözleşmesi	--	--	--	--	266.800	ABD Doları	0-1 ay	503.959
Forward sözleşmesi	--	--	--	--	381.533	ABD Doları	0-1 ay	720.678
Forward sözleşmesi	--	--	--	--	381.533	ABD Doları	1-2 ay	720.678
Forward sözleşmesi	--	--	--	--	381.533	ABD Doları	1-2 ay	720.678
Forward sözleşmesi	--	--	--	--	381.533	ABD Doları	1-2 ay	720.678
Forward sözleşmesi	--	--	--	--	381.533	ABD Doları	1-2 ay	720.678
Forward sözleşmesi	--	--	--	--	381.533	ABD Doları	1-2 ay	720.678
	61.230.997			149.636.311	2.555.998			4.828.027

31 Aralık 2010 tarihi itibarıyla, Grup'un forward sözleşmeleri gereği oluşan taahhütleri bulunmamaktadır.

KONYA ÇİMENTO SANAYİİ A.Ş. ve BAĞLI ORTAKLIKLARI

31 ARALIK 2011 TARİHİNDE SONA EREN HESAP DÖNEMİNE AİT KONSOLİDE FİNANSAL TABLOLARI TAMAMLAYICI NOTLAR
Tutarlar aksi belirtilmedikçe Türk Lirası (TL) olarak ifade edilmiştir.

14. ÇALIŞANLARA SAĞLANAN FAYDALARA İLİŞKİN KARŞILIKLAR

31 Aralık 2011 ve 31 Aralık 2010 tarihleri itibarıyla, çalışanlara sağlanan faydalara ilişkin karşılıklar aşağıdaki gibidir:

	31 Aralık 2011	31 Aralık 2010
Uzun vadeli karşılıklar		
Kıdem tazminatı karşılığı	2.748.429	2.395.491
Kıdemli işçiliği teşvik primi karşılığı	479.642	499.183
	3.228.071	2.894.674
Kısa vadeli karşılıklar		
Kullanılmamış izin karşılığı	1.030.099	655.773
	1.030.099	655.773

Kıdem tazminatı karşılığı

Şirket, mevcut iş kanunu gereğince, en az bir yıl hizmet verdikten sonra emeklilik nedeni ile işten ayrılan veya istifa ve kötü davranış dışındaki nedenlerle işine son verilen personele belirli miktarda kıdem tazminatı ödemekle yükümlüdür. Ödenecek tazminat her hizmet yılı için bir aylık maaş tutarı kadardır ve bu miktar 31 Aralık 2011 tarihi itibarıyla 2.732 TL (31 Aralık 2010: 2.517 TL) ile sınırlanmıştır. Seri:XI, No:29 sayılı Tebliğ (UMS 19 - Çalışanlara Sağlanan Faydalar)'a uygun olarak Şirket'in yükümlülüklerinin hesaplanabilmesi için aktüeryal hesaplama yapılması gerekmektedir. Buna göre, Şirket ilişikteki konsolide finansal tablolarda kıdem tazminatı karşılığını Mercer Danışmanlık Anonim Şirketi adlı aktüer hesaplama yapan bir şirketten sağlamış olduğu hesaplama göre yansıtmıştır. Kıdem tazminatı karşılığı, çalışanların emekliliği halinde ödenmesi gereken muhtemel yükümlülüğün bugünkü değeri hesaplanarak ayrılır.

31 Aralık 2011 ve 31 Aralık 2010 tarihleri itibarıyla yükümlülüğü hesaplamak için kullanılan aktüeryal varsayımlar aşağıdaki gibidir:

	31 Aralık 2011	31 Aralık 2010
Net iskonto oranı	%4.66	%4.66
Tahmin edilen limit/maaş artış oranı	%5.10	%5.10
Tahmin edilen emekliliğe hak kazanma oranı	%10	%10

Kıdem tazminatı karşılığının yıl içerisindeki hareketleri aşağıdaki gibidir:

	31 Aralık 2011	31 Aralık 2010
Dönem başı bakiyesi	2.395.491	1.759.181
Dönem içinde ödenen	(216.750)	(211.326)
Dönem karşılığı (faiz ve aktüeryal fark dahil)	569.688	847.636
Dönem sonu bakiyesi	2.748.429	2.395.491

15. DİĞER VARLIK VE YÜKÜMLÜLÜKLER

15.1 Diğer dönen varlıklar

31 Aralık 2011 ve 31 Aralık 2010 tarihleri itibarıyla diğer dönen varlıklar aşağıdaki gibidir:

	31 Aralık 2011	31 Aralık 2010
Verilen sipariş avansları	2.069.834	523.791
KDV alacakları	1.603.259	283.004
Peşin ödenen giderler	101.129	87.951
Diğer	16.552	60.513
Toplam	3.790.774	955.259

KONYA ÇİMENTO SANAYİİ A.Ş. ve BAĞLI ORTAKLIKLARI

31 ARALIK 2011 TARİHİNDE SONA EREN HESAP DÖNEMİNE AİT KONSOLİDE FİNANSAL TABLOLARI TAMAMLAYICI NOTLAR
Tutarlar aksi belirtilmedikçe Türk Lirası (TL) olarak ifade edilmiştir.

15.2 Diğer duran varlıklar

31 Aralık 2011 ve 31 Aralık 2010 tarihleri itibarıyla diğer duran varlıklar aşağıdaki gibidir:

	31 Aralık 2011	31 Aralık 2010
Verilen sipariş avansları	305.330	434.009
Diğer	55.889	56.370
Toplam	361.219	490.379

15.3 Diğer kısa vadeli yükümlülükler:

31 Aralık 2011 ve 31 Aralık 2010 tarihleri itibarıyla diğer kısa vadeli yükümlülükler aşağıdaki gibidir:

	31 Aralık 2011	31 Aralık 2010
Alınan sipariş avansları	10.012.152	3.493.646
Gelecek aylara ait gelirler	50.000	--
	10.062.152	3.493.646

16. VERGİ VARLIK VE YÜKÜMLÜLÜKLERİ

Türkiye'de 1 Ocak 2006 tarihinden itibaren geçerli olmak üzere, kurum kazançları % 20 oranında kurumlar vergisine tabidir.

23 Temmuz 2006 tarih ve 26237 sayılı Resmi Gazete'de yayımlanan 2006/10731 sayılı Bakanlar Kurulu kararı ile 5520 Sayılı Kurumlar Vergisi Kanunu'nun 15 ve 30'uncu maddelerinde yer alan bazı tevkifat oranları yeniden belirlenmiştir. Bu bağlamda Türkiye'de bir işyeri ya da daimi temsilcisi aracılığı ile gelir elde eden kurumlar ile Türkiye'de yerleşik kurumlara yapılanlar dışındaki temettü ödemeleri üzerinde yüzde 10 oranında uygulanan stopaj oranı yüzde 15'e çıkarılmıştır.

Türkiye'de ödenecek vergiler konusunda vergi otoritesi ile mutabakat sağlamak gibi bir uygulama bulunmamaktadır. Kurumlar vergisi beyannameleri hesap döneminin kapandığı ayı takip eden dördüncü ayın 25 inci günü akşamına kadar bağlı bulunulan vergi dairesine verilir.

Vergi incelemesine yetkili makamlar muhasebe kayıtları incelemelerini geriye dönük beş yıl süreyle yapabilir ve hatalı işlem tespit edilirse ortaya çıkan vergi tarhiyatı nedeniyle vergi miktarlarını değiştirebilirler.

Türk vergi mevzuatına göre beyanname üzerinde gösterilen mali zararlar 5 yılı aşmamak kaydıyla dönem kurum kazancından indirilebilirler.

Türk vergi mevzuatı, ana ortaklık olan Konya Çimento Sanayii A.Ş.'nin bağlı ortaklıkları ile konsolide ettiği finansal tabloları üzerinden vergi beyanname vermesi olanak tanımamaktadır. Bu sebeple bu konsolide finansal tablolara yansıtılan vergi karşılıkları, tam konsolidasyon kapsamına alınan tüm şirketler için ayrı ayrı hesaplanmıştır.

Kurumlar Vergisi Kanunu'nun 13. Maddesinin transfer fiyatlandırması yoluyla "örtülü kazanç dağıtımı" başlığı altında transfer fiyatlandırması konusu işlenmektedir. 18 Kasım 2007 tarihinde yayımlanan "transfer fiyatlandırması yoluyla örtülü kazanç dağıtımı" hakkında Genel Tebliğ'de uygulamadaki detayları belirlemiştir.

Eğer vergi mükellefleri ilgili kuruluşlarla (kişilerle), fiyatlandırmaları emsallere uygunluk ilkesi çerçevesinde yapılmayan ürün veya mal alım ve satım işlemlerine giriyorlarsa, o zaman ilgili karlar transfer fiyatlaması yoluyla örtülü bir şekilde dağıtıldığı kanaatine varılacaktır. Bu tarz transfer fiyatlaması yoluyla örtülü kar dağıtımları kurumlar vergisi açısından vergi matrahından indirilemeyecektir.

KONYA ÇİMENTO SANAYİİ A.Ş. ve BAĞLI ORTAKLIKLARI

31 ARALIK 2011 TARİHİNDE SONA EREN HESAP DÖNEMİNE AİT KONSOLİDE FİNANSAL TABLOLARI TAMAMLAYICI NOTLAR
Tutarlar aksi belirtilmedikçe Türk Lirası (TL) olarak ifade edilmiştir.

31 Aralık 2011 ve 31 Aralık 2010 tarihleri itibarıyla ödenecek gelir vergisi aşağıda özetlenmiştir:

	31 Aralık 2011	31 Aralık 2010
Önceki dönemden devir	2.149.561	1,152,061
Cari dönem kurumlar vergisi	11.242.367	10,410,548
Ödenen kurumlar vergisi	(11.622.199)	9,413,048
Ödenecek kurumlar vergisi	1.769.729	2,149,561

31 Aralık 2011 ve 31 Aralık 2010 tarihleri itibarıyla vergi (giderlerinin)/gelirlerinin ana bileşenleri aşağıdaki gibidir:

	31 Aralık 2011	31 Aralık 2010
Cari dönem kurumlar vergisi gideri	(11.242.367)	(10.410.548)
6111 sayılı kanun uyarınca vergi gideri (*)	(8.066.447)	--
Ertelenmiş vergi geliri	1.164.824	916.375
Vergi gideri	(18.143.990)	(9.494.173)

(*) Bakınız Dipnot 8.2

Aşağıda dökümü verilen mutabakat, 31 Aralık 2011 ve 31 Aralık 2010 tarihleri itibarıyla toplam vergi provizyonu ile yasal vergi oranının vergi öncesi kar rakamına uygulanmasıyla hesaplanan miktar arasındaki farkları göstermektedir:

	%	2011	%	2010
Dönem karı		30.427.200		35.930.319
Vergi gideri		18.143.990		9.494.173
Vergi öncesi kar		48.571.190		45.424.492
Vergi gideri (%20)	(20)	(9.714.238)	(20)	(9.084.898)
6111 sayılı kanun uyarınca vergi gideri		(8.066.447)		--
Kanunen kabul edilmeyen giderler		(363.305)		(409.275)
Vergi gideri	(37)	(18.143.990)	(21)	(9.494.173)

KONYA ÇİMENTO SANAYİİ A.Ş. ve BAĞLI ORTAKLIKLARI

31 ARALIK 2011 TARİHİNDE SONA EREN HESAP DÖNEMİNE AİT KONSOLİDE FİNANSAL TABLOLARI TAMAMLAYICI NOTLAR
Tutarlar aksi belirtilmedikçe Türk Lirası (TL) olarak ifade edilmiştir.

31 Aralık 2011 ve 31 Aralık 2010 tarihleri itibarıyla, ertelenmiş vergiye konu olan geçici farklar ve etkin vergi oranları kullanılarak hesaplanan ertelenmiş vergi varlık ve yükümlülüklerinin dağılımı aşağıda özetlenmiştir:

	31 Aralık 2011		31 Aralık 2010	
	Ertelenmiş Vergi Varlığı	Ertelenmiş Vergi Yükümlülüğü	Ertelenmiş Vergi Varlığı	Ertelenmiş Vergi Yükümlülüğü
Maddi ve maddi olmayan varlıklar düzeltmesi	--	(12.284.074)	--	(13.210.009)
Türev finansal yatırımlar makul değer düzeltmesi	--	(282.204)	--	--
Borçlardaki UMS 39 etkisi	--	(40.639)	--	(14.688)
Kıdem tazminatı karşılığı	549.686	--	479.229	--
Dava ve icra gider karşılıkları	318.877	--	63.976	--
İzin karşılığı	206.020	--	131.155	--
Şüpheli ticari alacak karşılığı	186.991	--	112.932	--
Alacaklardaki UMS 39 etkisi	147.797	--	72.317	--
Kıdemli işçiliği teşvik prim karşılığı	95.928	--	99.837	--
Sponsorluk gideri karşılığı	--	--	16.666	--
Diğer	41.121	--	19.817	--
Toplam ertelenmiş vergi varlığı / (yükümlülüğü)	1.546.420	(12.606.917)	995.929	(13.224.697)
Mahsup	(1.325.868)	1.325.868	(995.929)	995.929
Ertelenmiş vergi varlığı / (yükümlülüğü)	220.552	(11.281.049)	--	(12.228.768)

17. ÖZKAYNAKLAR

Şirket'in, 31 Aralık 2011 tarihi itibarıyla, her biri 1 TL nominal değerinde 4.873.440 adet hissesi bulunmaktadır (31 Aralık 2010: 4.873.440 adet). Sermaye düzeltme farkları, sermayenin, 31 Aralık 2005 tarihi itibarıyla enflasyonun etkilerine göre düzeltilmesinden kaynaklanan farklardır. Şirket'in hisselerinin %32,21'i İstanbul Menkul Kıymetler Borsası ("İMKB")'de halka açık hisse senedi olarak işlem görmektedir.

Şirketin pay defterine 31 Aralık 2011 ve 31 Aralık 2010 tarihleri itibarıyla işlenmemiş sermaye hareketlerinden konsolide olmayan tarihi değerlere göre pay oranları aşağıdaki gibi oluşmaktadır:

Hissedarlar	31 Aralık 2011		31 Aralık 2010	
	Tutar	Sahiplik %	Tutar	Sahiplik %
Parficom S.A.	3,990,201	81.88	3,990,201	81.88
Diğer*	883,239	18.12	883,239	18.12
Ödenmiş sermaye	4,873,440	100	4,873,440	100.00
Sermayen düzeltme farkları	61,484,151		61,484,151	
Toplam sermaye	66,357,591		66,357,591	

*Sermayenin % 5'inden daha azına sahip ortakların toplamını göstermektedir.

31 Aralık 2011 ve 31 Aralık 2010 tarihleri itibarıyla Parficom S.A.'nın kayıtlı hisse oranı %66,14'dür ve geri kalan %15,74 oranındaki hisseyi halka arz edilmiş bulunan hisselerden İMKB yolu ile almıştır. 31 Aralık 2011 tarihi itibarıyla Şirket'in İMKB'deki fiili dolaşımdaki pay adedi 743.567,32 olup, fiili dolaşımdaki pay oranı %15,25'tir (31 Aralık 2010: fiili dolaşımdaki pay adedi 739.198,09, fiili dolaşımdaki pay oranı %15,16).

KONYA ÇİMENTO SANAYİİ A.Ş. ve BAĞLI ORTAKLIKLARI

31 ARALIK 2011 TARİHİNDE SONA EREN HESAP DÖNEMİNE AİT KONSOLİDE FİNANSAL TABLOLARI TAMAMLAYICI NOTLAR
Tutarlar aksi belirtilmedikçe Türk Lirası (TL) olarak ifade edilmiştir.

Temettü

SPK'nın, 27 Ocak 2010 tarih ve 02/51 sayılı kararı gereğince 2010 yılı faaliyetlerinden elde edilen karların dağıtım esasları ile ilgili olarak; payları borsada işlem gören anonim ortaklıklar için herhangi bir asgari kar dağıtım zorunluluğu getirilmemesine, bu kapsamda kar dağıtımının Kurul'un Seri IV, No:27 sayılı "Sermaye Piyasası Kanununa Tabi Olan Halka Açık Anonim Ortaklıkların Temettü Avansı Dağıtımında Uyacakları Esaslar Hakkında Tebliği"nde yer alan esaslar doğrultusunda, ortaklıkların esas sözleşmelerinde bulunan hükümler ve şirketler tarafından kamuya açıklanmış olan kar dağıtım politikaları çerçevesinde gerçekleştirilmesine karar verilmiştir.

Şirket ve bağlı ortaklığı olan Konya Çimento Ticaret Limited Şirketi'nin 24 Mart 2011 tarihinde yapılan Ortaklar Olağan Genel Kurulları'nda alınan kararlar uyarınca 2010 yılındaki faaliyetleri neticesinde oluşan dağıtılabilir karından kanunlara göre ayrılması gereken birinci tertip yasal yedek akçelerin düşülmesinden sonra kalan dönem karından toplam 14.717.777 TL (31 Aralık 2010: 4.591.532 TL) nakit kar payı ortaklara temettü olarak dağıtılmıştır.

Kardan Ayrılan Kısıtlanmış Yedekler

Türk Ticaret Kanunu'na göre, yasal yedek akçeler, birinci ve ikinci tertip yasal yedek akçelerden oluşmaktadır. Birinci tertip yasal yedek akçeler, Şirket sermayesinin yüzde 20'sine ulaşıncaya kadar yasal dönem karının yüzde 5'i oranında ayrılmaktadır. İkinci tertip yasal yedek akçeler, SPK düzenlemelerine göre kar dağıtımı yapıldığı durumlarda Şirket sermayesinin yüzde 5'ini aşan tüm nakit kar payı dağıtımlarının 1/10'u oranında, yasal kayıtlara göre kar dağıtımı yapıldığı durumlarda ise Şirket sermayesinin yüzde 5'ini aşan tüm nakit kar payı dağıtımlarının 1/11'i oranında ayrılmaktadır. Birinci ve ikinci yasal yedek akçeler, toplam sermayenin yüzde 50'sini aşmadığı sürece dağıtılamazlar; ancak ihtiyari yedek akçelerin tükenmesi halinde zararların karşılanmasında kullanılabilirler. 31 Aralık 2011 tarihi itibarıyla, Şirket'in yasal yedekler toplamı 9.226.015 TL'dir (31 Aralık 2010: 7.709.029 TL).

25 Şubat 2009 tarih 7/242 sayılı SPK kararı uyarınca; SPK'nın düzenlemelerine göre bulunan net dağıtılabilir kar üzerinden, SPK'nın asgari kar dağıtım zorunluluğuna ilişkin düzenlemeleri uyarınca hesaplanan tutarın tamamının yasal kayıtlarda yer alan net dağıtılabilir kardan karşılanabilmesi durumunda, bu tutarın tamamının, karşılanamaması durumunda ise yasal kayıtlarda yer alan net dağıtılabilir karın tamamının dağıtılması, SPK'nın düzenlemelerine göre, hazırlanan finansal tablolarda veya yasal kayıtların herhangi birinde, dönem zararı olması halinde kar dağıtımı yapılmaması esastır.

Grup, faaliyetlerinden elde ettiği karların dağıtım esaslarını SPK mevzuatına uygun olarak belirlemektedir.

Geçmiş Yıllar Kar/Zararları

Grup'un SPK Seri:XI, No:29 sayılı tebliğe göre düzenlediği finansal durum tablosunda göstermiş olduğu geçmiş yıllar karı 31 Aralık 2011 tarihi itibarıyla 277.953.426 TL'dir (31 Aralık 2010: 258.262.051 TL).

18. SATIŞLAR VE SATIŞLARIN MALİYETİ

31 Aralık 2011 ve 31 Aralık 2010 tarihlerinde sona eren yıllara ait satışlar aşağıdaki gibidir:

	31 Aralık 2011	31 Aralık 2010
Yurtiçi satışlar	228.275.242	196,830,520
Yurtdışı satışlar	10.468.846	19,776,848
Satış iskontoları	(1.544.122)	(1,037,388)
Satış iadeleri	--	(9,541)
Toplam	237.199.966	215,560,439

31 Aralık 2011 ve 31 Aralık 2010 tarihlerinde sona eren yıllara ait satışların maliyeti aşağıdaki gibidir:

	31 Aralık 2011	31 Aralık 2010
Satılan mamullerin maliyeti	172.236.919	153,506,752
Satılan ticari mallar maliyeti	1.169.746	644,175
Toplam	173.406.665	154,150,927

KONYA ÇİMENTO SANAYİİ A.Ş. ve BAĞLI ORTAKLIKLARI

31 ARALIK 2011 TARİHİNDE SONA EREN HESAP DÖNEMİNE AİT KONSOLİDE FİNANSAL TABLOLARI TAMAMLAYICI NOTLAR
Tutarlar aksi belirtilmedikçe Türk Lirası (TL) olarak ifade edilmiştir.

19. ESAS FAALİYET GİDERLERİ

19.1 Genel Yönetim Giderleri

31 Aralık 2011 ve 31 Aralık 2010 tarihlerinde sona eren yıllara ait genel yönetim giderleri aşağıdaki gibidir:

	31 Aralık 2011	31 Aralık 2010
Dışarıdan sağlanan fayda ve hizmetler	4.846.597	2.839.998
Personel giderleri	3.538.528	3.375.954
Amortisman ve ifta payı giderleri	2.119.040	2.009.803
Malzeme giderleri	960.156	873.318
Sigorta giderleri	191.260	547.696
Çeşitli giderler	5.956.683	5.435.801
Toplam	17.612.264	15.082.570

19.2 Pazarlama, Satış ve Dağıtım giderleri

31 Aralık 2011 ve 31 Aralık 2010 tarihlerinde sona eren yıllara ait pazarlama, satış ve dağıtım giderleri aşağıdaki gibidir:

	31 Aralık 2011	31 Aralık 2010
Nakliye giderleri	10.652.957	14.215.222
Personel giderleri	811.218	788.923
Alacak sigortası giderleri	570.220	649.122
Dışarıdan sağlanan fayda ve hizmetler	370.888	1.041.972
Toplam	12.405.283	16.695.239

20. NİTELİKLERİNE GÖRE GİDERLER

31 Aralık 2011 ve 31 Aralık 2010 tarihlerinde sona eren yıllara ait amortisman ve ifta payı giderlerinin dağılımı aşağıdaki gibidir:

	31 Aralık 2011	31 Aralık 2010
Satılan mamullerin maliyeti	12.409.277	11.643.102
Genel yönetim giderleri (Not 19.1)	2.119.040	2.009.803
Stoklar üzerinde aktifleştirilen	499.692	499.296
Toplam	15.028.009	14.152.201
Maddi duran varlık amortisman giderleri	14.430.392	13.544.214
Maddi olmayan duran varlık ifta payları	597.617	607.987
Toplam	15.028.009	14.152.201

31 Aralık 2011 ve 31 Aralık 2010 tarihlerinde sona eren yıllara ait personel giderlerinin dağılımı aşağıdaki gibidir:

	31 Aralık 2011	31 Aralık 2010
Üretim giderleri	11.071.084	10.105.656
Genel yönetim giderleri (Not 19.1)	3.538.528	3.375.954
Pazarlama, satış ve dağıtım giderleri (Not 19.2)	811.218	788.923
Toplam	15.420.830	14.270.533
Ücret giderleri	14.695.319	13.136.335
Personele sağlanan bordro dışı diğer faydalar	372.573	286.562
Kıdem tazminatı giderleri	352.938	847.636
Toplam	15.420.830	14.270.533

KONYA ÇİMENTO SANAYİİ A.Ş. ve BAĞLI ORTAKLIKLARI

31 ARALIK 2011 TARİHİNDE SONA EREN HESAP DÖNEMİNE AİT KONSOLİDE FİNANSAL TABLOLARI TAMAMLAYICI NOTLAR
Tutarlar aksi belirtilmedikçe Türk Lirası (TL) olarak ifade edilmiştir.

21. DİĞER FAALİYETLERDEN GELİR VE GİDERLER

21.1 Diğer faaliyet gelirleri

31 Aralık 2011 ve 31 Aralık 2010 tarihlerinde sona eren yıllara ait diğer faaliyet gelirleri aşağıdaki gibidir:

	31 Aralık 2011	31 Aralık 2010
Konusu kalmayan şüpheli alacak karşılıkları (Not 7)	1.338.373	1.432.152
Sigorta giderleri	384.180	126.016
Sabit kıymet satış karı	350.535	298.764
Kira gelirleri	116.044	166.396
Diğer (*)	527.980	1.181.737
Toplam	2.717.112	3.205.065

(*) 31 Aralık 2010 tarihi itibarıyla diğer faaliyet gelirleri TL 956.131 değerinde atık yakma gelirlerini kapsamaktadır.

21.2 Diğer faaliyet giderleri

31 Aralık 2011 ve 31 Aralık 2010 tarihlerinde sona eren yıllara ait faaliyet giderleri aşağıdaki gibidir:

	31 Aralık 2011	31 Aralık 2010
Şüpheli alacak karşılık giderleri (Not 7)	1.903.451	425.292
Dava karşılıkları giderleri	944.820	--
Diğer	385.745	740.305
Toplam	3.234.016	1.165.597

22. FİNANSAL GELİRLER

31 Aralık 2011 ve 31 Aralık 2010 tarihlerinde sona eren yıllara ait finansal gelirler aşağıdaki gibidir:

	31 Aralık 2011	31 Aralık 2010
Faiz gelirleri	13.991.579	11.943.805
Kur farkı gelirleri	4.546.878	2.809.771
Türev finansal araçlardan sağlanan gelirler	1.411.020	--
Ticari alacak ve borç reeskont faiz gelirleri	588.226	350.102
Satışlar üzerindeki vade farkı gelirleri	--	1.887.117
Toplam	20.537.703	16.990.795

23. FİNANSAL GİDERLER

31 Aralık 2011 ve 31 Aralık 2010 tarihlerinde sona eren yıllara ait finansal giderler aşağıdaki gibidir:

	31 Aralık 2011	31 Aralık 2010
Kur farkı giderleri	3.896.058	2.135.074
Ticari alacak ve borç reeskont faiz giderleri	808.154	454.284
Kısa vadeli borçlanma giderleri	522.022	50.206
Türev finansal araçlardan zararlar	--	599.532
Toplam	5.226.234	3.239.096

KONYA ÇİMENTO SANAYİİ A.Ş. ve BAĞLI ORTAKLIKLARI

31 ARALIK 2011 TARİHİNDE SONA EREN HESAP DÖNEMİNE AİT KONSOLİDE FİNANSAL TABLOLARI TAMAMLAYICI NOTLAR
Tutarlar aksi belirtilmedikçe Türk Lirası (TL) olarak ifade edilmiştir.

24. HİSSE BAŞINA KAZANÇ

31 Aralık 2011 ve 31 Aralık 2010 tarihlerinde sona eren hesap dönemlerine ait Hisse Başına Kazanç tutarları, 30.426.000 TL ve 35.920.934 TL tutarındaki ana şirket hissedarlarına ait dönem karlarının ilgili dönemler içindeki ağırlıklı ortalama pay adetlerine bölünmesiyle hesaplanmıştır. Ana şirketin hissedarlarına ait Hisse Başına Kazanç hesaplaması aşağıdaki gibidir:

	31 Aralık 2011	31 Aralık 2010
Ana ortaklık paylarına ait net dönem karı (TL)	30.426.000	35.920.934
Adi hisse senetlerinin ağırlıklı ortalama adedi (1 Kr nominal değerdeki hisseye isabet eden)	4.873.440	4.873.440
Hisse başına kazanç (TL)	6,243	7,371

25. İLİŞKİLİ TARAF AÇIKLAMALARI

İlişkili Taraflar

İlişkili taraflara borçlar ve ilişkili taraflardan alacaklar maliyet değerinden belirtilmiş ve taşınmıştır. Grup olağan faaliyetleri dahilinde ilişkili taraflara ticari olarak çeşitli işlemler gerçekleştirmiştir. Bu işlemlerin en önemlileri aşağıda belirtilmiştir:

İlişkili taraflarla bakiyeler

	31 Aralık 2011	31 Aralık 2010
Jambly Cement (Kazakistan)	270.358	--
Baştaş Hazır Beton Sanayi ve Ticaret A.Ş. ("Baştaş Beton")	115.831	--
Baştaş Başkent Çimento Sanayi ve Tic. A.Ş. ("Baştaş Çimento")	19.552	--
Toplam	405.741	--

İlişkili taraflara ticari borçlar

	31 Aralık 2011	31 Aralık 2010
Tamtaş Yapı Malzemeleri Sanayi ve Ticaret A.Ş. ("Tamtaş")	5.088.536	2.940.461
Vicat S.A.	1.213.636	105.748
Başkon Yönetim Limited Şirketi	109.231	36.209
Çözüm Endüstriyel Atık İşleme San. ve Tic. A.Ş. ("Çözüm Endüstriyel Atık")	70.648	--
Baştaş Çimento	--	166.471
Baştaş Beton	--	24.780
Sigma Beton	14.112	--
Toplam	6.496.163	3.273.669

Grup'un Baştaş Çimento ve Tamtaş'a olan ticari borçları hammadde nakliyesi ve mal alımlarından kaynaklanmaktadır. 31 Aralık 2011 tarihi itibarıyla, Grup'un temettü dağıtımlarıyla ilgili oluşan ortaklara borçları 72.979 TL'dir (31 Aralık 2010: 78.358 TL) ve bu tutar finansal durum tablosunda "Diğer Borçlar" hesabına kaydedilmiştir.

KONYA ÇİMENTO SANAYİİ A.Ş. ve BAĞLI ORTAKLIKLARI

31 ARALIK 2011 TARİHİNDE SONA EREN HESAP DÖNEMİNE AİT KONSOLİDE FİNANSAL TABLOLARI TAMAMLAYICI NOTLAR
Tutarlar aksi belirtilmedikçe Türk Lirası (TL) olarak ifade edilmiştir.

İlişkili taraflarla işlemler

Mal ve hizmet satışları	31 Aralık 2011	31 Aralık 2010
Baştaş Çimento	777.203	465.996
Jambly Cement (Kazakistan)	608.473	--
Çözüm Endüstriyel Atık	547.838	--
Tamtaş	401.321	279.980
Baştaş Beton	202.090	521.114
Sigma Beton	11.688	--
Toplam	2.548.613	1.267.090

Mal ve hizmet alımları	31 Aralık 2011	31 Aralık 2010
Tamtaş	38.123.639	27.709.200
Baştaş Çimento	3.712.315	3.970.664
Vicat S.A.	2.395.087	983.224
Çözüm Endüstriyel Atık	593.581	--
Başkon Yönetim Ltd. Şti.	410.567	330.566
Baştaş Beton	323.241	156.433
Sigma Beton	101.635	58.420
Toplam	45.660.065	33.208.507

Üst yönetim kadrosuna ait ücretler ve menfaatler toplamı

31 Aralık 2011 tarihinde sona eren ara hesap döneminde ortaklar ve üst düzey yöneticilere sağlanan toplam menfaat tutarı 1.683.457 TL'dir (31 Aralık 2010: 1.550.148 TL).

KONYA ÇİMENTO SANAYİİ A.Ş. ve BAĞLI ORTAKLIKLARI

31 ARALIK 2011 TARİHİNDE SONA EREN HESAP DÖNEMİNE AİT KONSOLİDE FİNANSAL TABLOLARI TAMAMLAYICI NOTLAR
Tutarlar aksi belirtilmedikçe Türk Lirası (TL) olarak ifade edilmiştir.

26. FİNANSAL ARAÇLARDAN KAYNAKLANAN RİSKLERİN NİTELİĞİ VE DÜZEYİ

26.1. Kredi Riski

Grup, faaliyetlerinden dolayı, borç ve sermaye piyasası fiyatları, döviz kurları ve faiz oranlarındaki değişimlerin etkileri dahil çeşitli finansal risklere maruz kalmaktadır. Grup'un toptan risk yönetim programı, finansal piyasaların öngörülmezliğine odaklanmakta olup, Grup'un konsolide finansal performansı üzerindeki potansiyel olumsuz etkilerin en aza indirgenmesini amaçlamıştır.

Finansal varlıkların kayıtlı değerleri, maruz kalınan azami kredi riskini gösterir. Raporlama dönemi sonu itibarıyla maruz kalınan azami kredi riski aşağıdaki gibidir.

31 Aralık 2011	Ticari Alacaklar		Diğer Alacaklar		Bankalardaki Mevduat
	İlişkili Taraf	Diğer Taraf	İlişkili Taraf	Diğer Taraf	
Raporlama tarihi itibarıyla maruz kalınan azami kredi riski (A+B+C+D)*	405.741	49.847.573	--	478.814	168.600.292
- Azami riskin teminat vs ile güvence altına alınmış kısmı	--	(41.316.494)	--	--	--
A) Vadesi geçmemiş ya da değer düşüklüğüne uğramamış finansal varlıkların net defter değeri	405.741	36.397.031	--	478.814	168.600.292
B) Koşulları yeniden görülmüş bulunan, aksi takdirde vadesi geçmiş veya değer düşüklüğüne uğramış sayılacak finansal varlıkların defter değeri	--	--	--	--	--
C. Vadesi geçmiş ancak değer düşüklüğüne uğramamış varlıkların net defter değeri	--	13.450.542	--	--	--
- Teminat, vs ile güvence altına alınmış kısmı	--	9.622.703	--	--	--
D) Değer düşüklüğüne uğrayan varlıkların net defter değerleri	--	--	--	--	--
- Vadesi geçmiş (brüt defter değeri)	--	2.967.083	--	--	--
- Değer düşüklüğü (-)	--	(2.967.083)	--	--	--
- Net değer teminat, vs ile güvence altına alınmış kısmı	--	--	--	--	--
E) Bilanço dışı kredi riski içeren unsurlar	--	--	--	--	--

KONYA ÇİMENTO SANAYİİ A.Ş. ve BAĞLI ORTAKLIKLARI

31 ARALIK 2011 TARİHİNDE SONA EREN HESAP DÖNEMİNE AİT KONSOLİDE FİNANSAL TABLOLARI TAMAMLAYICI NOTLAR
Tutarlar aksi belirtilmedikçe Türk Lirası (TL) olarak ifade edilmiştir.

31 Aralık 2010	Ticari Alacaklar		Diğer Alacaklar		Bankalardaki Mevduatlar
	İlişkili Taraf	Diğer Taraf	İlişkili Taraf	Diğer Taraf	
Raporlama tarihi itibarıyla maruz kalınan azami kredi riski (A+B+C+D)*	--	45,617,073	--	327,084	138,794,727
- Azami riskin teminat vs ile güvence altına alınmış kısmı	--	(35,764,443)	--	--	--
A) Vadesi geçmemiş ya da değer düşüklüğüne uğramamış finansal varlıkların net defter değeri	--	32,225,881	--	327,084	138,794,727
B) Koşulları yeniden görülmüş bulunan, aksi takdirde vadesi geçmiş veya değer düşüklüğüne uğramış sayılacak finansal varlıkların defter değeri	--	--	--	--	--
C. Vadesi geçmiş ancak değer düşüklüğüne uğramamış varlıkların net defter değeri	--	13,391,192	--	--	--
- Teminat, vs ile güvence altına alınmış kısmı	--	10,174,003	--	--	--
D) Değer düşüklüğüne uğrayan varlıkların net defter değerleri	--	--	--	--	--
- Vadesi geçmiş (brüt defter değeri)	--	2,402,005	--	--	--
- Değer düşüklüğü (-)	--	(2,402,005)	--	--	--
- Net değer teminat, vs ile güvence altına alınmış kısmı	--	--	--	--	--
E) Bilanço dışı kredi riski içeren unsurlar	--	--	--	--	--

26.2. Likitide Riski

Likidite riski Grup'un net fonlama ihtiyaçlarını karşılayamama riskidir. Likidite riski nakit giriş ve çıkışlarının dengelenmesiyle düşülmektedir.

31 Aralık 2011 tarihi itibarıyla Grup'un finansal yükümlülüklerinin vadelerine göre dağılımı aşağıdaki gibidir:

	Defter Değeri	Sözleşme uyarınca nakit çıkışlar toplamı	3 aydan kısa	3-12 ay arası	1-5 yıl arası	5 yıldan uzun
Finansal Borçlar	855.592	855.592	855.592	--	--	--
Ticari Borçlar	32.304.424	32.507.621	32.507.621	--	--	--
Toplam finansal yükümlükler	33.160.016	33.363.213	33.363.213	--	--	--

31 Aralık 2010 tarihi itibarıyla Grup'un finansal yükümlülüklerinin vadelerine göre dağılımı aşağıdaki gibidir:

	Defter Değeri	Sözleşme uyarınca nakit çıkışlar toplamı	3 aydan kısa	3-12 ay arası	1-5 yıl arası	5 yıldan uzun
Finansal Borçlar	450.880	450.880	450.880	--	--	--
Ticari Borçlar	16.356.006	16.429.447	16.429.447	--	--	--
Toplam finansal yükümlükler	16.806.886	16.880.327	16.880.327	--	--	--

KONYA ÇİMENTO SANAYİİ A.Ş. ve BAĞLI ORTAKLIKLARI

31 ARALIK 2011 TARİHİNDE SONA EREN HESAP DÖNEMİNE AİT KONSOLİDE FİNANSAL TABLOLARI TAMAMLAYICI NOTLAR
Tutarlar aksi belirtilmedikçe Türk Lirası (TL) olarak ifade edilmiştir.

26.3. Yabancı Para Riski

31 Aralık 2011 ve 31 Aralık 2010 tarihleri itibarıyla Grup'un döviz cinsinden sahip olduğu varlık ve yükümlülükler aşağıdaki gibidir:

	31 Aralık 2011				31 Aralık 2010			
	TL Karşılığı (Fonksiyonel para birimi)	ABD Doları	Avro	İngiliz Sterlini	TL Karşılığı (Fonksiyonel para birimi)	ABD Doları	Avro	İngiliz Sterlini
1. Ticari Alacaklar								
2A. Parasal Finansal Varlıklar (Kasa, Banka Hesapları Dahil)	162.148.281	6.469.644	61.350.266	--	8.504.630	5.492.260	6.635	--
2B. Parasal Olmayan Finansal Varlıklar	648.872	--	265.518	--	130.438	--	60.773	2.473
3. Dönen Varlıklar (1+2A+2B)	162.797.153	6.469.644	61.615.784	--	8.635.068	5.492.260	67.408	2.473
4. Ticari Alacaklar	270.358	--	110.630	--	--	--	--	--
5. Parasal Olmayan Finansal Varlıklar	--	--	--	--	--	--	--	--
6. Duran Varlıklar (4+5)	270.358	--	110.630	--	--	--	--	--
7. Toplam Varlıklar (3+6)	163.067.511	6.469.644	61.726.414	--	8.635.068	5.492.260	67.408	2.473
8. Ticari Borçlar	12.933.657	5.960.644	685.243	--	238.404	--	116.346	--
9. Finansal Yükümlülükler	--	--	--	--	--	--	0	--
10 A. Parasal Olan Diğer Yükümlülükler	132.761	36.000	26.500	--	198.694	107.978	15.500	--
11. Kısa Vadeli Yük. (8+9+10A)	13.066.418	5.996.644	711.743	--	437.098	107.978	131.846	--
12. Toplam Yükümlülükler(11)	13.066.418	5.996.644	711.743	--	437.098	107.978	131.846	--
13. Net Yabancı Para Varlık / (Yükümlülük) Pozisyonu (7-12)	150.001.093	473.000	61.014.671	--	8.197.971	5.384.283	(64.437)	2.473
14. Parasal Kalemler Net Yabancı Para Varlık / (Yükümlülük) Pozisyonu (UFRS 7.B23) (=1+2A+2B+4+5-8-9-10A)	149.352.221	473.000	60.749.153	--	8.067.533	5.384.283	(125.211)	--
15. İhracat	10.468.846	6.461.106	--	--	19.776.848	13.109.849	--	--
16. İthalat	4.889.195	--	2.073.623	--	5.170.427	--	2.591.118	2.534

KONYA ÇİMENTO SANAYİİ A.Ş. ve BAĞLI ORTAKLIKLARI

31 ARALIK 2011 TARİHİNDE SONA EREN HESAP DÖNEMİNE AİT KONSOLİDE FİNANSAL TABLOLARI TAMAMLAYICI NOTLAR
Tutarlar aksi belirtilmedikçe Türk Lirası (TL) olarak ifade edilmiştir.

26.3. Döviz kuru riski duyarlılık analizi

31 Aralık 2011 ve 31 Aralık 2010 tarihleri itibarıyla, TL'nin, ABD Doları ve Avro yabancı para birimleri karşısında %10 oranında değer kazanması ve diğer tüm değişkenlerin aynı kalması varsayımı altında, yabancı para biriminde olan varlık ve yükümlülüklerden doğan kur farkının dönem karına vergi öncesi etkisi aşağıdaki tabloda sunulmuştur. Bu analizde, diğer bütün değişkenlerin, özellikle faiz oranlarının sabit kaldığı varsayılmıştır.

Döviz Kuru Duyarlılık Analizi Tablosu 31 Aralık 2011

	Kar / Zarar	
	Yabancı Paranın Değer Kazanması	Yabancı Paranın Değer Kaybetmesi
ABD Doları'nın TL Karşısında % 10 değer kazanması/kaybetmesi halinde		
1- ABD Doları net varlık/yükümlülüğü	89,345	(89,345)
2- ABD Doları riskinden korunan kısım (-)		
3- ABD Doları Net Etki (1+2)	89.345	(89.345)
Avro'nun TL Karşısında % 10 değer kazanması/kaybetmesi halinde		
4- Avro net varlık/yükümlülüğü	14.910.765	(14.910.765)
5- Avro riskinden korunan kısım (-)	-	-
6- Avro Net Etki (4+5)	14.910.765	(14.910.765)
İngiliz Sterlini'nin TL Karşısında % 10 değer kazanması/kaybetmesi halinde		
7- İngiliz Sterlini net varlık/yükümlülüğü	--	--
8- İngiliz Sterlini riskinden korunan kısım (-)	--	--
9- İngiliz Sterlini Net Etki (4+5)	--	--
TOPLAM (3+6+9)	15.000.10	(15.000.10)

Döviz Kuru Duyarlılık Analizi Tablosu 31 Aralık 2010

	Kar / Zarar	
	Yabancı Paranın Değer Kazanması	Yabancı Paranın Değer Kaybetmesi
ABD Doları'nın TL Karşısında % 10 değer kazanması/kaybetmesi halinde		
1- ABD Doları net varlık/yükümlülüğü	832,410	(832,410)
2- ABD Doları riskinden korunan kısım (-)	-	-
3- ABD Doları Net Etki (1+2)	832,410	(832,410)
Avro'nun TL Karşısında % 10 değer kazanması/kaybetmesi halinde		
4- Avro net varlık/yükümlülüğü	(13,204)	13,204
5- Avro riskinden korunan kısım (-)	-	-
6- Avro Net Etki (4+5)	(13,204)	13,204
İngiliz Sterlini'nin TL Karşısında % 10 değer kazanması/kaybetmesi halinde		
7- İngiliz Sterlini net varlık/yükümlülüğü	591	(591)
8- İngiliz Sterlini riskinden korunan kısım (-)	-	-
9- İngiliz Sterlini Net Etki (4+5)	591	(591)
TOPLAM (3+6+9)	819,797	(819,797)

KONYA ÇİMENTO SANAYİİ A.Ş. ve BAĞLI ORTAKLIKLARI

31 ARALIK 2011 TARİHİNDE SONA EREN HESAP DÖNEMİNE AİT KONSOLİDE FİNANSAL TABLOLARI TAMAMLAYICI NOTLAR
Tutarlar aksi belirtilmedikçe Türk Lirası (TL) olarak ifade edilmiştir.

26.4. Faiz Oranı Riski

31 Aralık 2011 ve 31 Aralık 2010 tarihleri itibarıyla, Grup'un faize duyarlı finansal araçları aşağıdaki gibidir:

Sabit Faizli Finansal Araçlar	Kayıtlı Değer	
	31 Aralık 2011	31 Aralık 2010
Vadeli mevduat	168.519.055	138.697.402

31 Aralık 2011 ve 31 Aralık 2010 tarihleri itibarıyla Grup'un değişken faizli finansal enstrümanı olmadığı için faiz oranı riski duyarlılık analizi hesaplanmamıştır.

26.5. Finansal araçların gerçeğe uygun değeri

Grup, finansal araçların gerçeğe uygun değerlerini, ulaşılabilen mevcut piyasa bilgilerini ve uygun değerlendirme metodlarını kullanarak hesaplamıştır. Ancak, gerçeğe uygun değeri bulabilmek için kanaat kullanmak gerektiğinden, gerçeğe uygun değer ölçümleri mevcut piyasa koşullarında oluşabilecek değerleri yansıtmayabilir. Şirket yönetimi tarafından, kasa ve bankalardan alacaklar, diğer finansal aktifler ve kısa vadeli finansal borçlar da dahil olmak üzere etkin faizle iskonto edilmiş maliyet bedeli ile gösterilen finansal aktiflerin ve borçların gerçeğe uygun değerlerinin kısa vadeli olmaları ve muhtemel zararların önemsiz miktarda olabileceği düşünülerek kayıtlı değerlerine yakın olduğu kabul edilmiştir.

Gerçeğe uygun değer ölçümünün sınıflandırılması

Aşağıdaki tabloda gerçeğe uygun değer ile değerlendirilen finansal araçların, değerlendirme yöntemleri verilmiştir. Seviyelere göre değerlendirme yöntemleri şu şekilde tanımlanmıştır:

Seviye 1: Özdeğer varlıklar ya da borçlar için aktif piyasalardaki kayıtlı (düzeltilmemiş) fiyatlar;
Seviye 2: Seviye 1'de yer alan kayıtlı fiyatlar dışında kalan ve varlıklar ya da borçlar açısından doğrudan (fiyatlar aracılığıyla) ya da dolaylı olarak (fiyatlardan türetilmek suretiyle) gözlemlenebilir nitelikteki veriler;
Seviye 3: Varlık ya da borçlara ilişkin olarak gözlemlenebilir piyasa verilerine dayanmayan veriler (gözlemlenebilir nitelikte olmayan veriler).

31 Aralık 2011	Seviye 1	Seviye 2	Seviye 3	Toplam
Alım satım amaçlı türev finansal varlıklar	--	1.411.020	--	1.411.020
	--	1.411.020	--	1.411.020

27. BİLANÇO TARİHİNDEN SONRAKİ OLAYLAR

Yoktur.

KONYA ÇİMENTO SANAYİİ A.Ş. YÖNETİM KURULU BAŞKANLIĞI'NDAN OLAĞAN GENEL KURUL TOPLANTISINA DAVET

Şirketimizin 2011 yılına ilişkin Olağan Genel Kurul Toplantısı aşağıdaki gündem maddelerini görüşüp karara bağlamak üzere 21 Mart 2012 Çarşamba günü saat 11.00'da Horozluhan Mahallesi, Ankara Caddesi, No:195 Selçuklu/KONYA adresindeki şirket merkezimizde yapılacaktır.

Bu toplantılara pay sahipleri; Merkezi Kayıt Kuruluşu A.Ş.'den alacakları ve toplantı tarihinden önceki bir tarihte şirket yetkililerine tevsik edecekleri bloke edilen paylarını gösteren blokaaj belgesi ile doğrudan, pay sahiplerinin temsilcileri de blokaaj belgesi ve aşağıda örneği yer alan vekaletname ile iştirak edip, oy kullanabilirler. Blokaaj belgesi olmayan pay sahipleri veya temsilcileri, genel kurullara toplantı nisaplarına dahil olmamak üzere iştirak edebilirler, ancak oy kullanamazlar. Şirketimizin 2011 yılı bilanço, kar zarar hesapları ile faaliyet raporları şirket merkezinde ortaklarımızın tetkiklerine hazır bulundurulmaktadır.

GÜNDEM

1. Açılış ve Esas Mukavelenamenin 48. maddesi hükümlerine göre Başkanlık Divanının oluşturulması,
2. Genel Kurul Tutanaklarının Başkanlık Divanınca imzalanması hususunda karar alınması,
3. Yönetim Kurulu Faaliyet Raporu ve Denetçi Raporları ile Bağımsız Denetleme Kuruluşu Raporlarının okunması, 2011 yılı Bilanço ve kar-zarar hesaplarının müzakere ve tasdiki,
4. Yönetim Kurulu Üye ve Denetçilerin 2011 yılı faaliyetlerinden dolayı ibraları,
5. "Şirketimiz Kar Dağıtım Politikası"nın, Genel Kurul onayına sunulması,
6. 2011 yılı karının dağıtımı konusunda Yönetim Kurulu'nca Esas Mukavelenamenin 62. maddesine göre teklif edilen kar dağıtım önerisi hakkında karar alınması,
7. Yönetim Kurulu üyelerinin seçimi ve görev sürelerinin tespiti,
8. Denetim Kurulu üyelerinin seçimi ve görev sürelerinin tespiti,
9. Yönetim kurulu üyelerinin ve üst düzey yöneticilerin yazılı hale getirilmiş olan ücretlendirme esasları hakkında bilgi verilmesi,
10. Yönetim Kurulu üye ve Denetçilerin ücretlerinin tespiti.
11. Yönetim Kurulu üyelerine 2012-2013 yılı faaliyetleri için Türk Ticaret Kanunu'nun 334-335. maddelerinde belirtilen iznin verilmesi,
12. Şirketin bağış ve yardımlara ilişkin oluşturduğu politikanın, Genel Kurul'un onayına sunulması,
13. Dönem içinde yapılan tüm bağış ve yardımların tutarı ve yararlanıcıları ile politika değişiklikleri hakkında bilgi verilmesi,
14. Şirketimizin 3. kişiler lehine vermiş oldukları teminat, rehin ve ipotekler ve elde etmiş oldukları gelir veya menfaat hususunda Genel Kurul'a bilgi verilmesi,
15. Yönetim hakimiyetini elinde bulunduran pay sahiplerinin, yönetim kurulu üyelerinin, üst düzey yöneticilerin ve bunların eş ve ikinci dereceye kadar kan ve sıhrî yakınlarının, şirket veya bağlı ortaklıkları ile çıkar çatışmasına neden olabilecek nitelikte işlem yapabilmesi ve rekabet edebilmesi hususunun Genel Kurul'un onayına sunulması, ayrıca söz konusu işlemler hakkında Genel Kurul'da bilgi verilmesi.

VEKALETNAME

NOTLAR

KONYA ÇİMENTO SANAYİİ ANONİM ŞİRKETİ GENEL KURUL BAŞKANLIĞI'NA,

Konya Çimento Sanayii A.Ş.'nin 21/03/2012 Çarşamba günü saat 11:00'da Horozluhan Mahallesi, Ankara Caddesi, no:195 Selçuklu - KONYA Adresindeki şirket merkezinde yapılacak olan 2011 yılına ilişkin Olağan Genel Kurul Toplantısında gündem maddeleri için kendi görüşleri doğrultusunda şirketimizi temsile, oy vermeye, teklifte bulunmaya ve gerekli belgeleri imzalamaya yetkili olmak üzere'i vekil tayin ediyorum.

A.TEMSİL YETKİSİNİN KAPSAMI

- Vekil gündem maddeleri için kendi görüşü doğrultusunda oy kullanmaya yetkilidir.
- Vekil aşağıdaki talimatlar doğrultusunda gündem maddeleri için oy kullanmaya yetkilidir.
Talimatlar: (Özel talimatlar yazılır.)
- Vekil şirket yönetiminin önerileri doğrultusunda oy kullanmaya yetkilidir.
- Toplantıda ortaya çıkabilecek diğer konularda vekil aşağıdaki talimatlar doğrultusunda oy kullanmaya yetkilidir.
(Talimat yoksa vekil oyunu serbestçe kullanır.) Talimatlar: (Özel talimatlar yazılır.)

B. ORTAĞIN SAHİP OLDUĞU HİSSE SENEDİNİN

- Tertip ve serisi
- Numarası
- Adet-Nominal değeri
- Oyda imtiyazlı olup olmadığı
- Hamiline-Nama yazılı olduğu

Ortağın Adı Soyadı veya Ünvanı :

İmza :

Adresi :

NOT: 1-(A) bölümünde (a), (b) veya (c) olarak belirtilen şıklardan biri seçilir, (b) ve (d) şıkları için açıklama yapılır.

NOTLAR



Adres: Horozluhan Mahallesi Ankara Caddesi No: 195 - 42300 Selçuklu - KONYA / TÜRKİYE
Tel: +90 332 346 03 55 - **Faks:** +90 332 346 03 65
Email: konyacimento@vicaf.com.tr
Web sitesi: www.konyacimento.com.tr

Bu faaliyet raporu aynı zamanda internet sitemiz de de yer almaktadır.

